

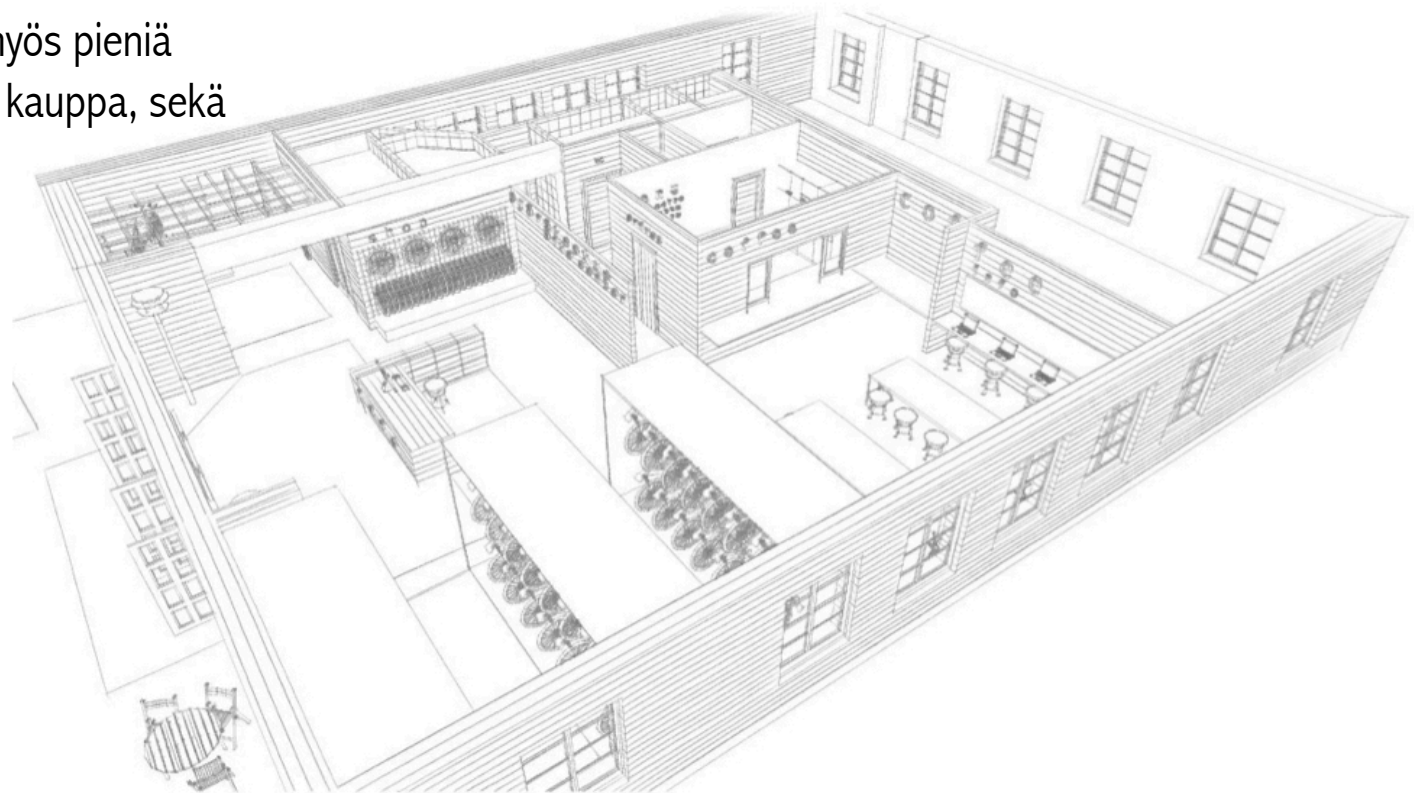
Julia Turunen

MALMIN PYÖRÄKESKUKSEN INFO/ MYYMÄLÄTISKI

23.5.2014

LÄHTÖKOHTA

Lähdin suunnittelemaan kiintokalustetta Maijun suunnitelmaa pohjana käyttäen. Maiju oli yhdistänyt pyöräkeskukseen myös pyörävuokraamon ja pyörätarvikkeita myyvän pienen liikkeen. Koko pyöräkeskusta pyörittäisi pyöräkaupan työntekijät. Lähdin suunnittelemaan tilaan infotiskiä jonka yhteydessä toimii myös pieniä pyöräilytarvikkeita myyvä kauppa, sekä pyörävuokraamo.



KESKEISET HAASTEET JA TAVOITTEET

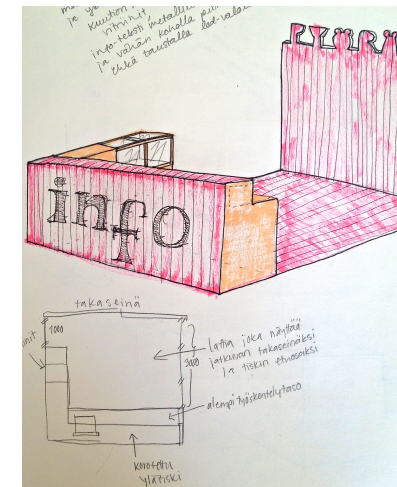
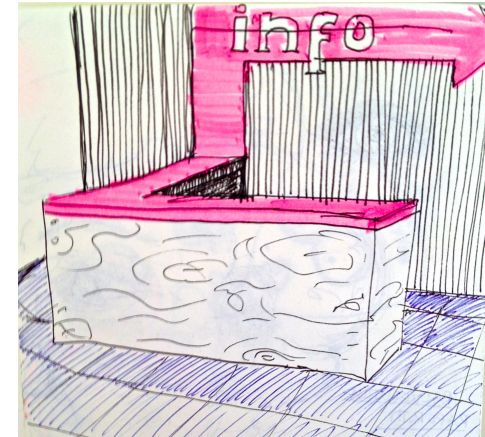
Suunnitteluni suuntaa rajasivat muutamat tekijät, kuten se, että samaan tiskiin tuli mahduttaa myymälä, info, sekä vuokraamo. Se toimisi arviolta kahden ihmisen työpisteenä, siihen pitäisi sisällyttää elektroniikkaa, kassa, säilytystilaa sekä jonkinlainen esillepanotila myytävälle tuotteille.

Aluksi rupesin suunnittelemaan enemmän myymäläpuolta, ja keskityin esimerkiksi siihen, miten pyörän vararenkaat yms. isommat tarvikkeet saadaan esille. Lopulta päätin kuitenkin keskittyä itse palvelutiski-kalusteen suunnitteluun.

Haasteena oli kaikkien toimintojen mahdolluttamisen lisäksi se, että kaluste oli suunniteltu sijoittumaan melko keskelle tilaa.

Keskeinen sijainti on muuten hyvä, mutta työntekijän näkökulmasta olisi hyvä saada myös jotain näkösuojaa ja jollaintavoin rajata tilaa. Lisäksi koko pyöräkeskuksen sijainti Malmilla vaikutti suunnitteluun. Kalusteen tulisi olla tarpeeksi urbaani ja rento, jotta se sopii ympäristöönsä ja käyttäjille.

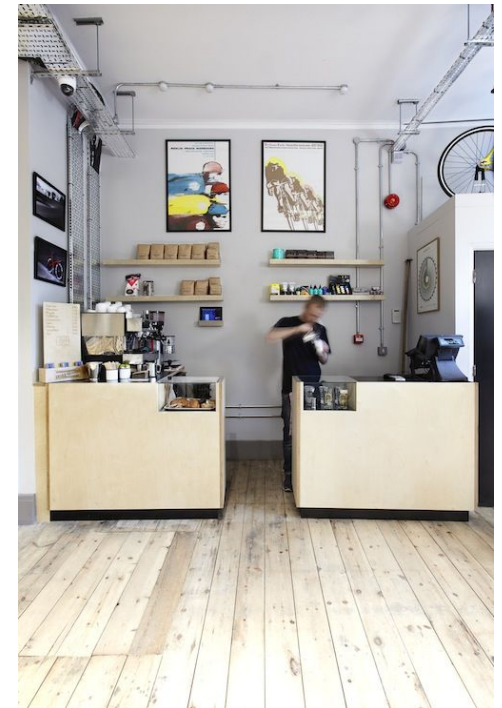
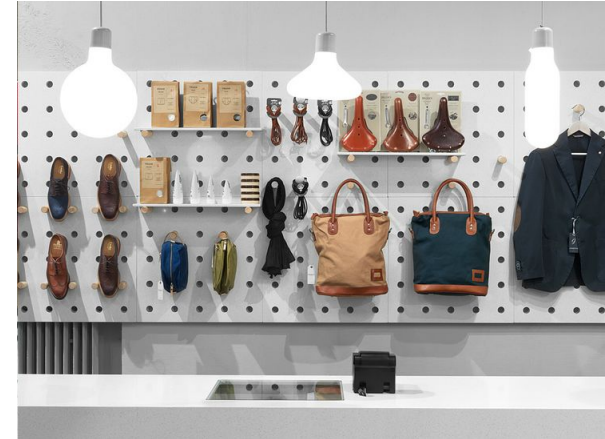
En halunnut missään nimessä lähteä suunnittelemaan mitään liian fiiniä ja hienostelevaa.

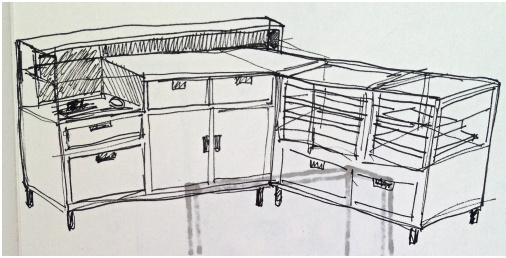


LÄHTÖKOHDAT JA PERUSTEET

Lähtökohtanani oli Maijun suunnitelma jossa materiaaleina oli käytetty koivuvaneria ja tehostevärinä keltaista ja mustaa. Minua miellyttivät nämä Maijun materiaalivalinnat ja päätin jatkaa omaa suunnitteluani näiden pohjalta. Infotiskin päämateriaaliksi päättyi siis koivuvaneri, mutta sen raakaan teollisuushengen vastapainoksi halusin yhdistää siihen tarkkaa puusepäntyötä. Niinpä esimerkiksi tiskin reunoja kiertää sormiliitos.

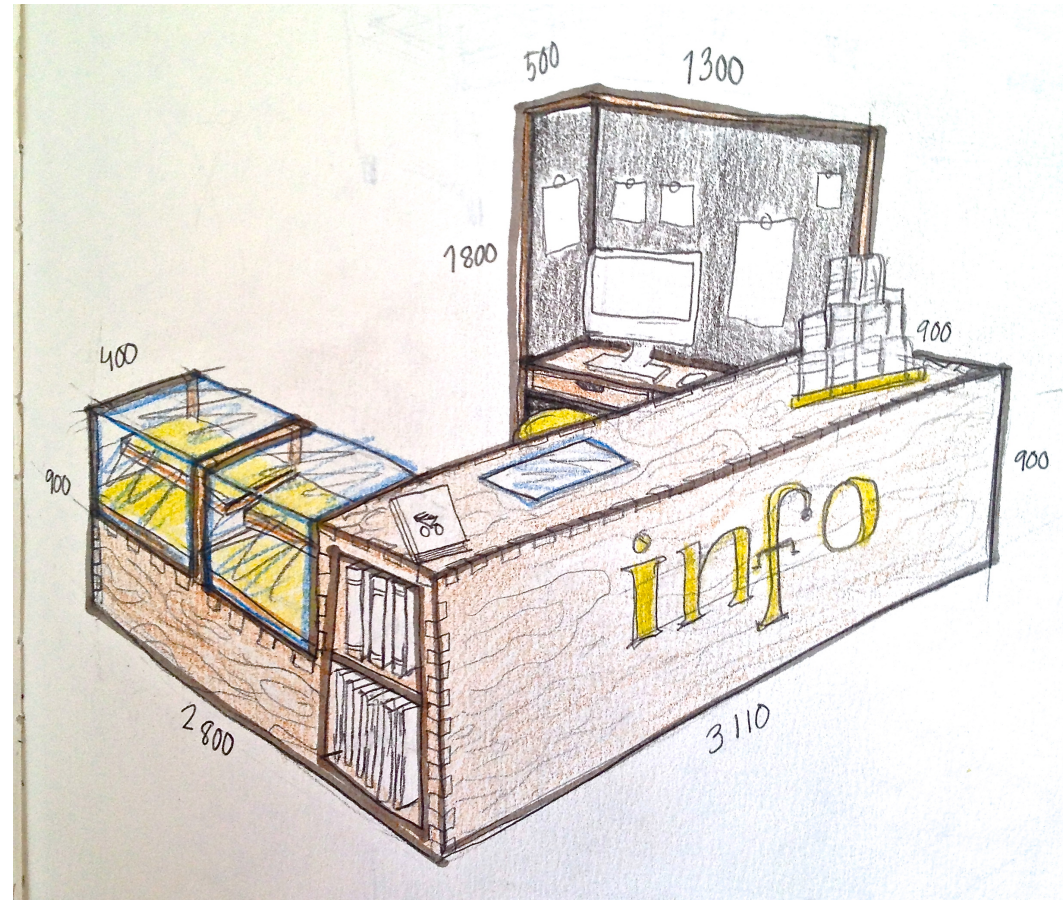
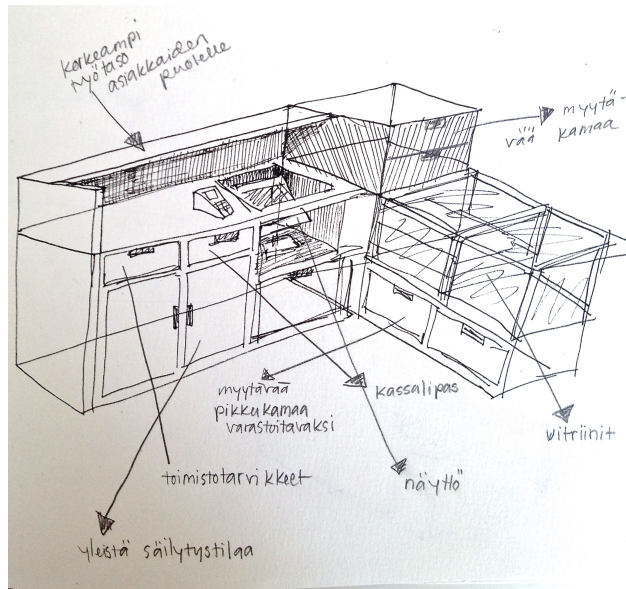
Tutkin myös paljon netistä jo olemassa olevia pyöräkahviloita ja kauppoja, inspiraatiota saadakseni. Monia niistä yhdisti rentous ja tietynlainen vapaa meneminen ja tuleminen, paikat olivat nimenomaan tarkoitettu ohikulkumatkalla olevien tyyppien hengailupaikaksi. Mielestäni Malmin pyöräkeskuksen pitäisi henkiä samanlaista tunnelmaa.





LUONNOSTELUA

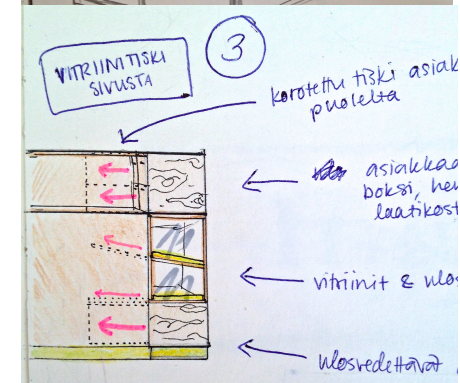
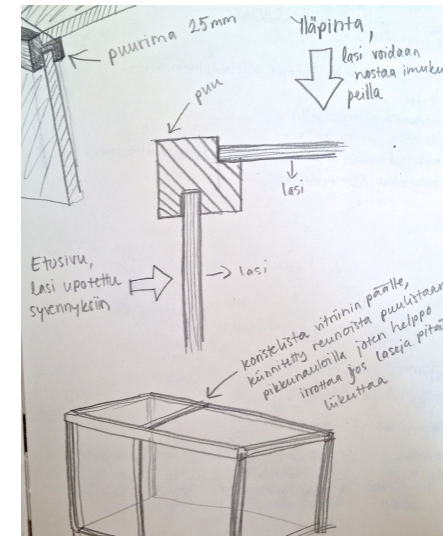
Lähdin jo melko alkuvaiheessa suunnittelemaan L-kirjaimen muotoista kalustetta, sillä se jakaa tilaa hyvin ja on muutenkin toimiva. Lisäksi alkuperäiseen pohjaan oli merkitty info-piste L-kirjaimen muotoon, joten siitä oli luontevaa lähteä jatkamaan.



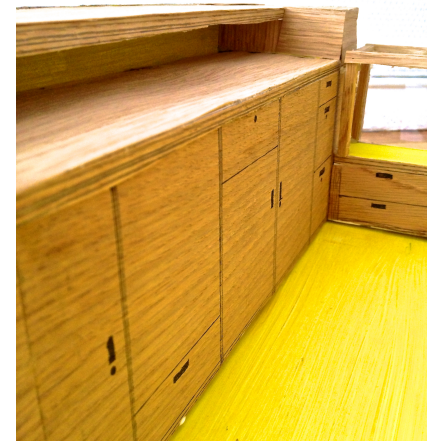
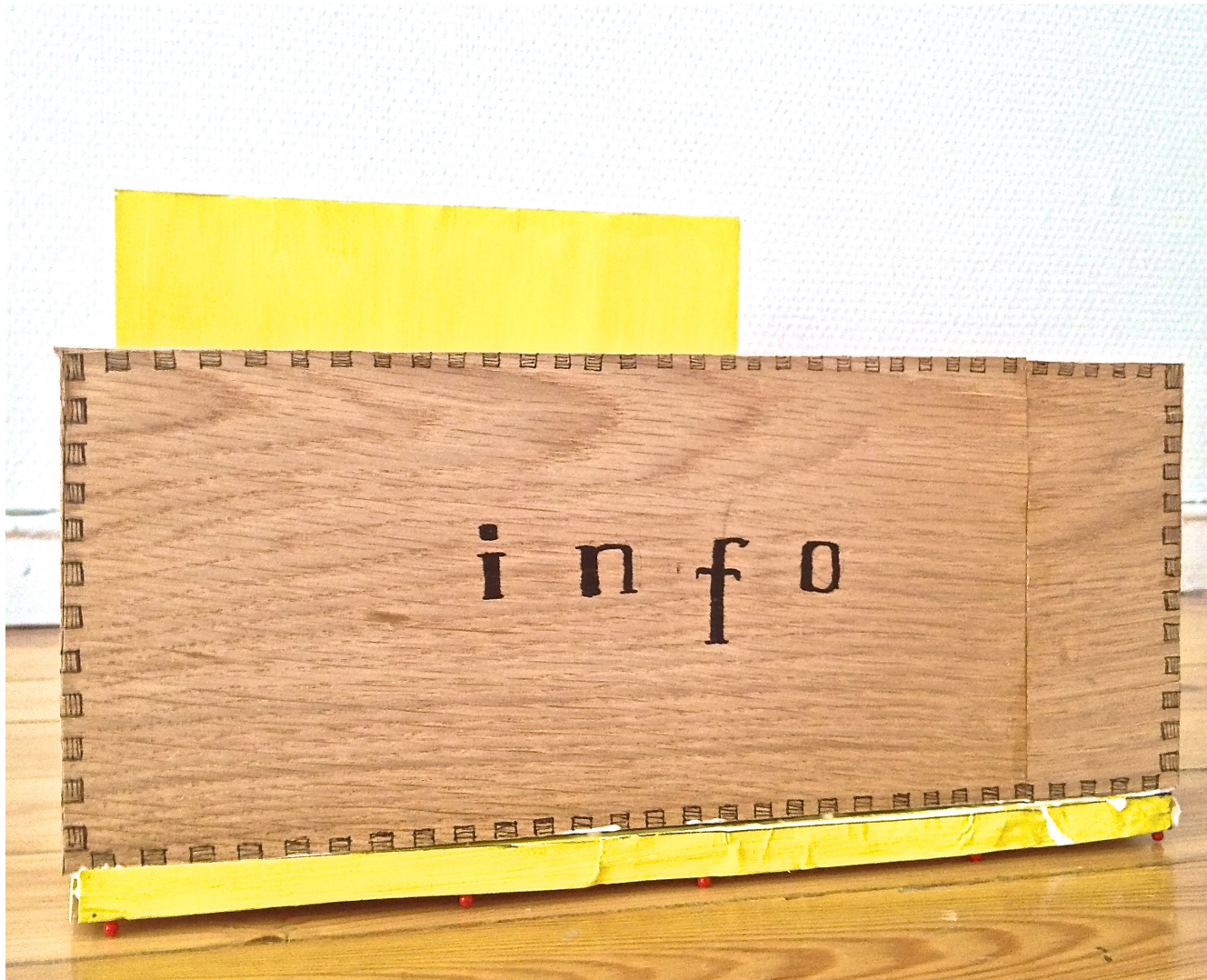
HAASTEET SUUNNITTELUPROSESSIN AIKANA

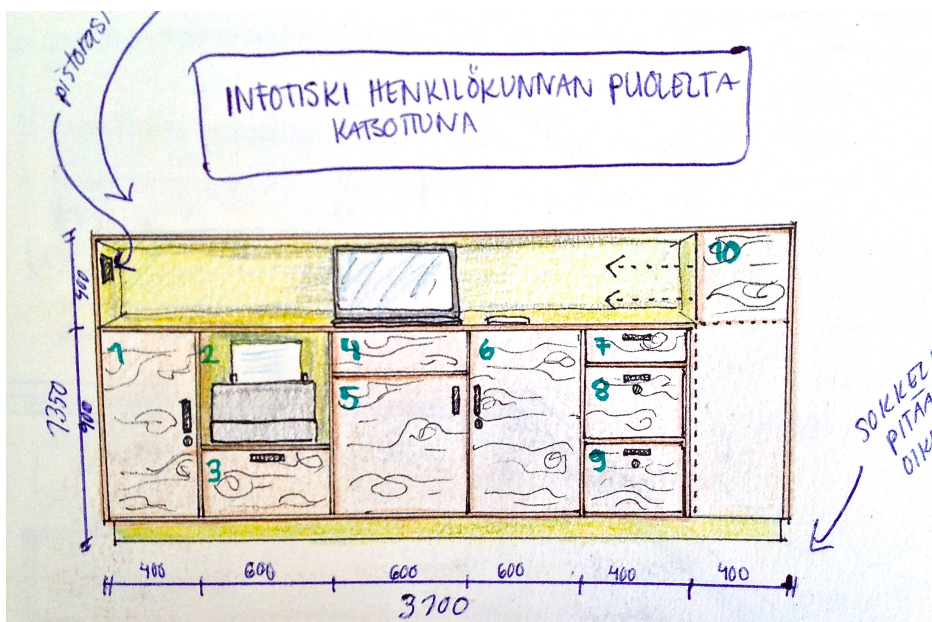
Kalusteen suunnittelu lähti käyntiin aika jouhevasti ja olin innostunut tehtävästä. Joitakin ongelmia kuitenkin tuli ratkottavaksi matkanvarrella. Ensinäkin olin alun perin ajatellut, että jonkinlainen väliseinä toimisi hyvin tilanjakajana ja samalla esimerkiksi ilmoitustauluna. Väliseinän eteen voisi asettaa näyttöpöydän ja toiselle puolelle esimerkiksi näytön reittiopasta varten jota asiakkaat voivat tutkia. Väliseinäsuunnitelma ei kuitenkaan konsultoinnin jälkeen vaikuttanut niin hyvältä idealta ja jatkoin pohtimista ja jonkunlaisen korotetun tiskin suunnittelua.

Toinen haasteita tuonut elementti oli lasivitriini jossa olin ajatellut säilytettävän pieniä kivannäköisiä esineitä joita pyörätarvikekauppa myisi. Tällaisia tuotteita voisi olla esimerkiksi vaihdettavat polkimet, soittokellot, heijastimet, lukot jne. Vitriinin rakennetta piti tutkia tarkkaan, sillä halusin sen olevan sulava osa muuta tiskiä, eli reunapuut mieluiten samasta materiaalista kuin tiski. Vanerista sitä ei kuitenkaan kannattaisi lähteä rakentamaan, mutta massiivikoivusta saisi tukevan ja kantavan rakenteen. Lisäksi piti miettiä, kuinka lasi asettuisi vitriinin reunoihin, mikä vitriinin rakenne olisi ja miten lasin saisi tarpeen tullen irrotettua ja vaihdettua. Kuutiomaisen vitriinin sisälle olin ajatellut myös laitettavan yhden irtohyllyn jonka avulla kaikkein pienemmätkin esineet saisi mielekkäästi esille. Koska en halunnut vitriinin rakenteisiin näkyviä kiskoja tai muita mekanismeja, päädyin irtonaiseen, omilla jaloilla seisovaan hyllyyn joka on ikään kuin siis pieni pöytä. Näitä tulisi kolme, jokaiseen kuutioon oma. Pikkupöydät on helppo myös ottaa pois vitriinistä.



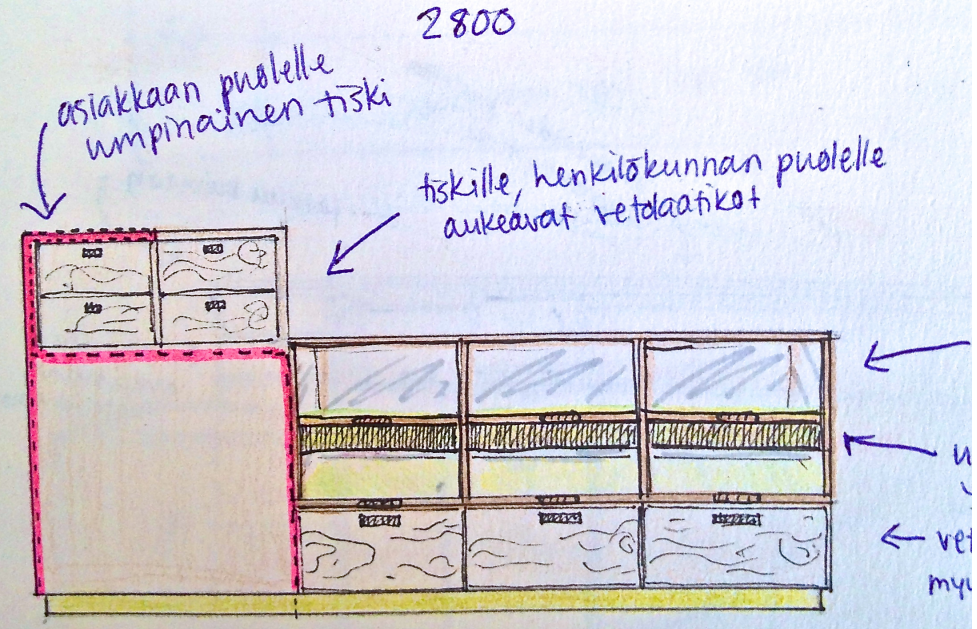
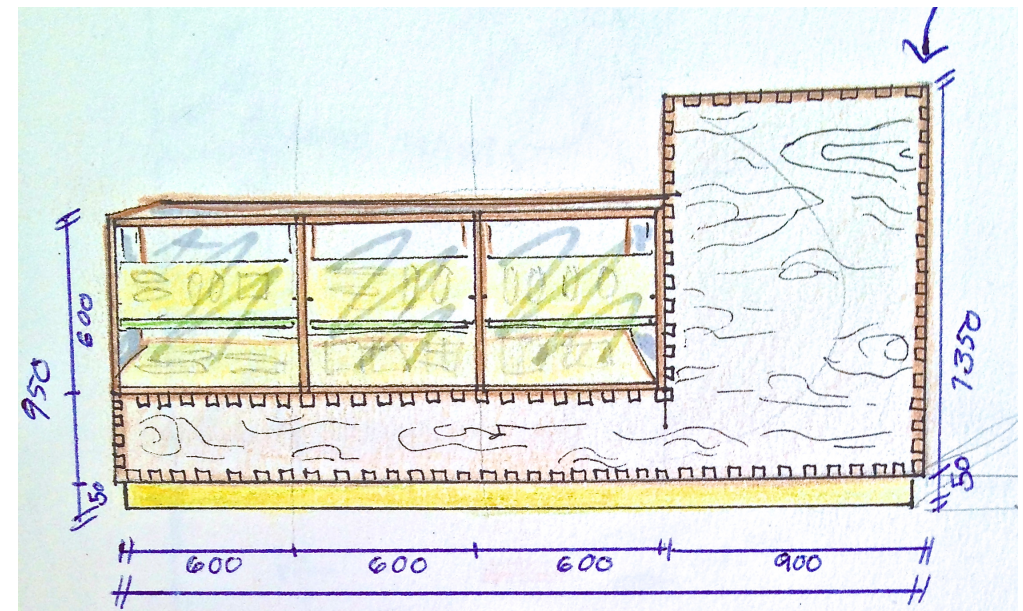
VALMIS TUOTE





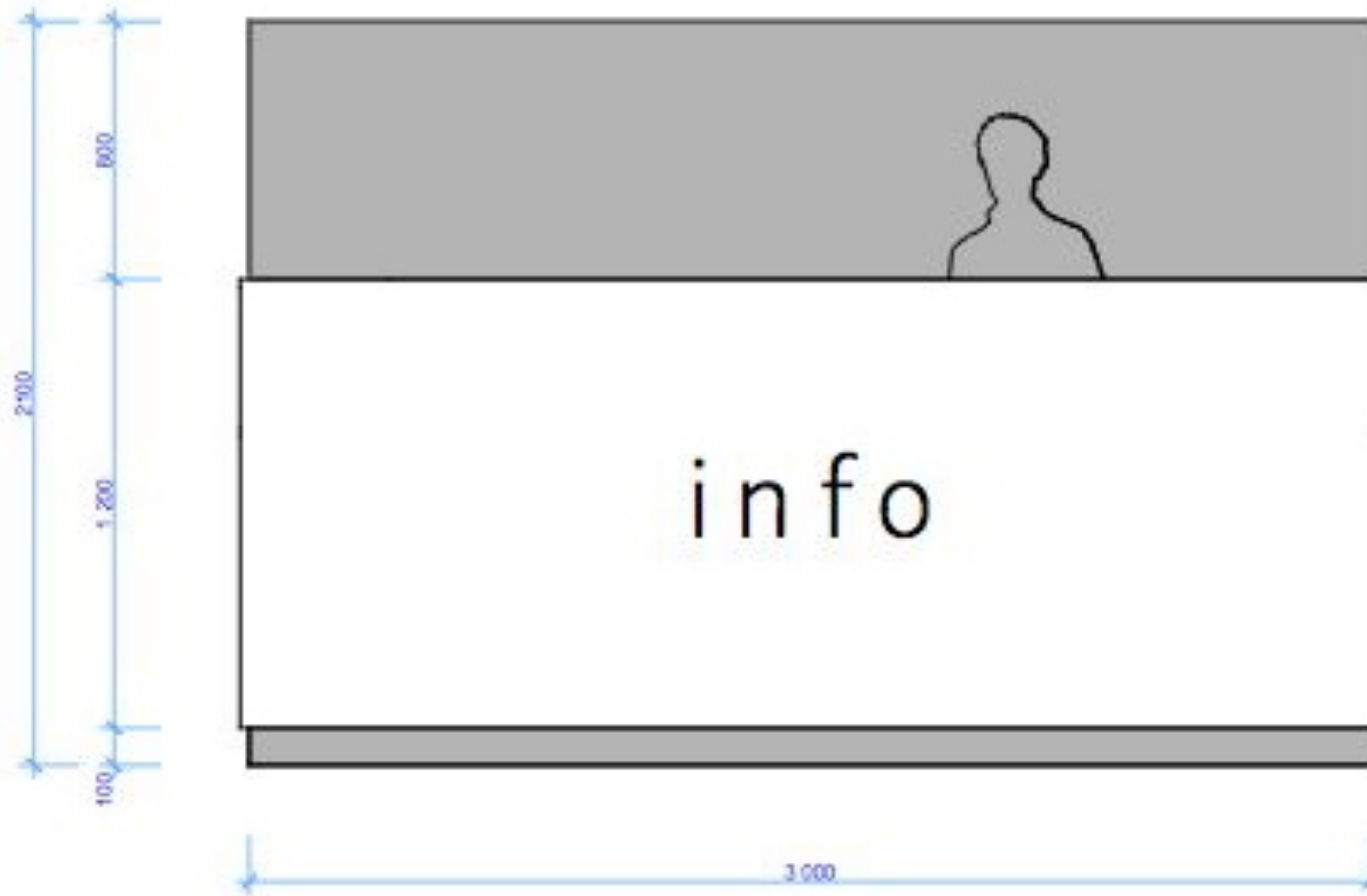
- | | |
|--|--|
| 1. säilytyskaappi työkaluille, lukittava | 6. yleinen säilytystila esim. i |
| 2. syrennys printerille | 7. toimistotarvike laatikko, nitoja |
| 3. laatikko printeripaperille | 8. riippukansio laatikosto, A4- |
| 4. automaattisesti auvutuva kassalipas | 9. papereille (lukittavat) |
| 5. roskiskaappi | 10. vasemmalle auvutuvat, pienelle tavarelle, esim. esittei jne. |

Lopuksi päädyin yhdistämään tiskikalusteeseen erillisen lattian ja takaseinän joiden ansiosta koko kaluste jakaa tilaa ja rajaa sen selvästi henkilökunnan ja asiakkaiden alueisiin. Rakennelma toteutetaan tekemällä kalustekompleksin lattiaan kertosuusta koolaus ja kiinnittämällä takaseinä lattiaan tukiputkien avulla. Lattia on 10cm paksu ja toimii samalla sokkelina tiskirakenteelle. Lattian ja seinän pintamateriaalina on myös sama koivuvaneriylevy kuin tiskissäkin, mutta niiden pinnat on maalattu keltaisella ja lattia suojattu sen jälkeen julkistentilojen parkettilakalla.

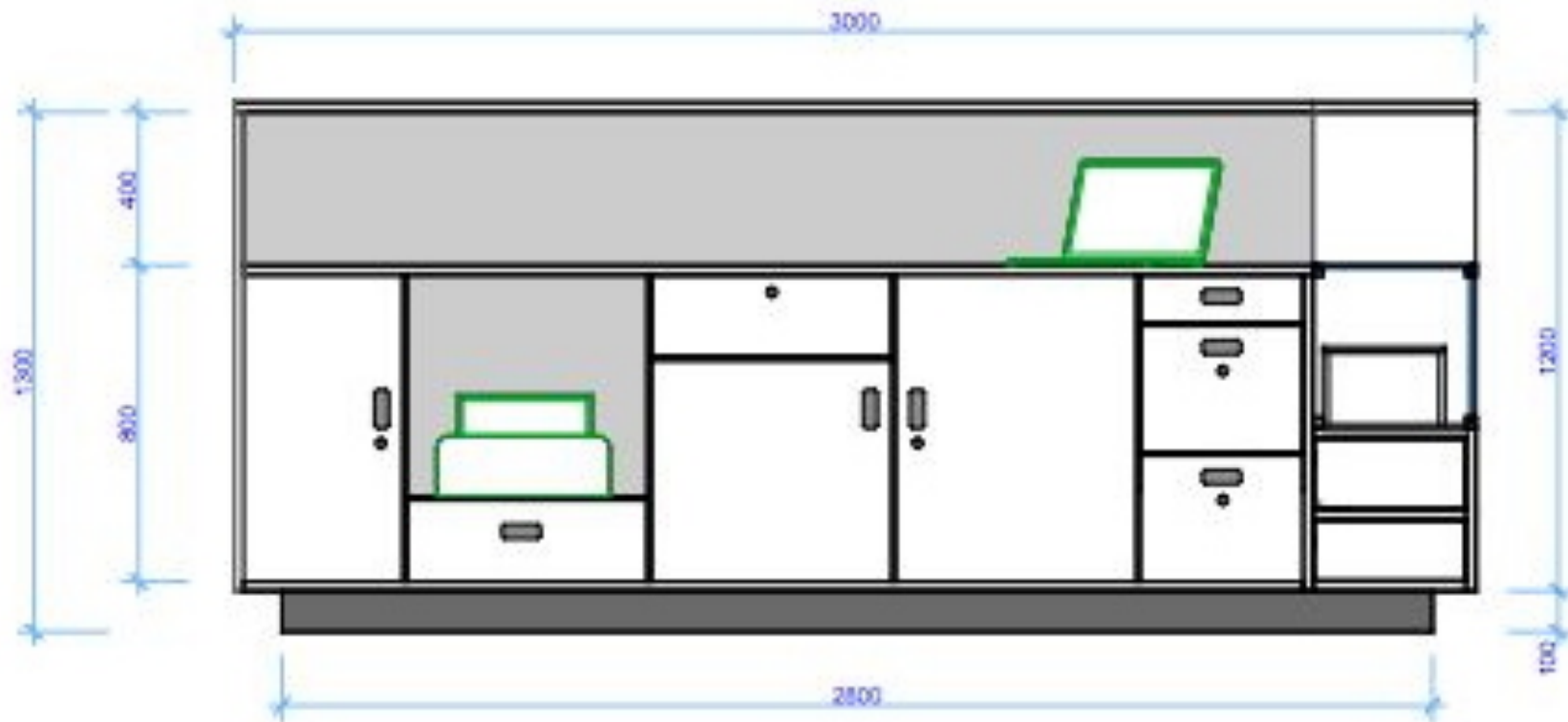


PÄÄMITTAPIIRROKSET

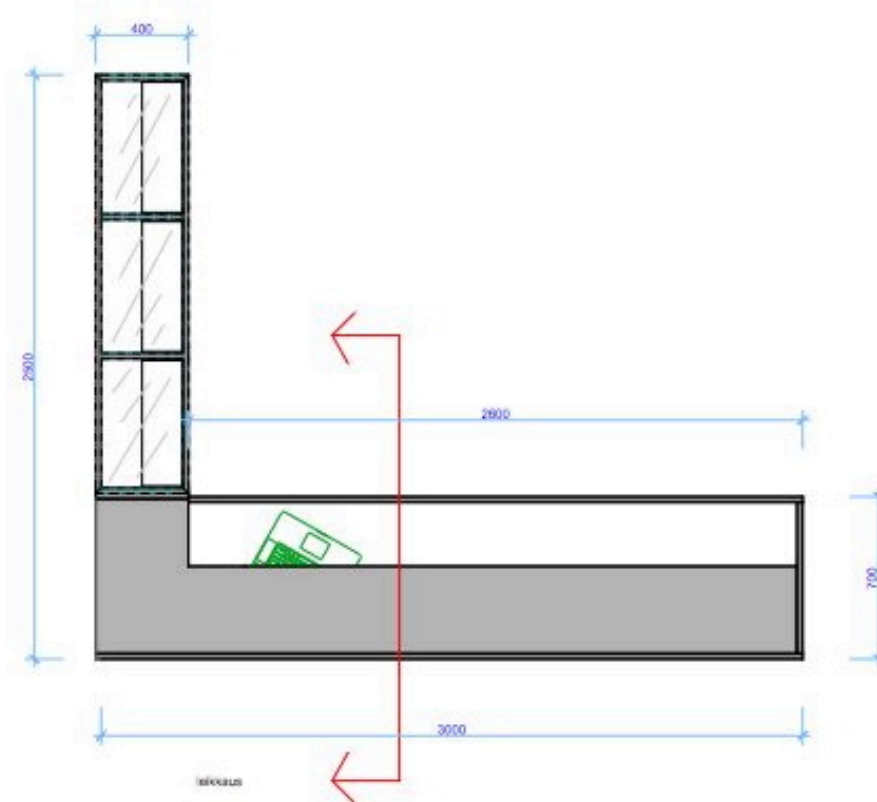
etuprojektio



projektio henkilökunnan puolelta



ylhäältäpäin katsottuna



LOPUKSI

Vaikka moni asia muuttui suunnitteluprosessin aikana, pääpiirteet kuitenkin säilyivät. Mielestäni aikaansaannokseni on tavoittelemani rento ja pyöräilykeskuksen tunnelmaan sopiva kaluste. Lisäksi tiskiini liittyvällä lattia,-seinä-yhdistelmällä saadaan helposti aikaan tunnistettava ilme. Jos pyöräkeskuksia joskus tulee enemmänkin ympäri kaupunkia, tämä kolmesta elementistä koostuva kompleksi on helposti muokattavissa erilaisiin tiloihin ja se toimi monessa eri koossa.

Sain mielestäni tiskiini myös hyvin mahtumaan kaikki sen vaatimat toiminnot. Vitriinin suunnittelu oli haastavaa, mutta yritin nyt ainakin Pasiin sanoin tehdä ”parhaan arvauksen”. Oikeastihan lopputulosta on vaikea arvioida ilman, että sitä konkreettisesti rakennetaan ja siinä ohessa törmätään uusiin ongelmiin.

Kokonaisuudessaan tehtävä oli mielestäni mielenkiintoinen ja oli mielekästä tutustua tarkemmin myymäläsuunnitteluun ja erilaisiin tiskeihin.

