



Koska en päässyt esittelemään tätä, niin luku ohje: lukekaa konseptitasolla -brainstroming-osa ehdotuksista on päällekkäisiä ja osa ehdotuksista toistetaan useamman kerran - lopputulos on hälisevä, kaikkea ei ole tarkoitus toteuttaa eikä tehdä, vaan ohjata suunnittelua... tästä olisi hyvä jatkaa.

Grenoblen yliopisto Ranska, Alicante yliopisto, Espanja, Cornell yliopisto, Usa, Campus Olten, Saksa (myötapäivään)



Ambitious campus planners wanted to create a main quad over dramatic Cayuga Lake...»It's the idea of putting education on a high platform,» says the architect Mark deShong.



campus

esimerkkejä maailmalta : luontoyhteys



Cambridge UK, Haas school of Business, USA, Meksiko city yliopisto, Bologne, Italia, San Diego campus, Usa, Yale, Usa

The University of Oxford made every architect's list, including that of David Mayernik, a professor at Notre Dame's School of Architecture. He calls the 11th Century campus, with its maze of cloisters, archways and pathways, "an architectural wonderland." (Forbes: The Most Beautiful Campus)

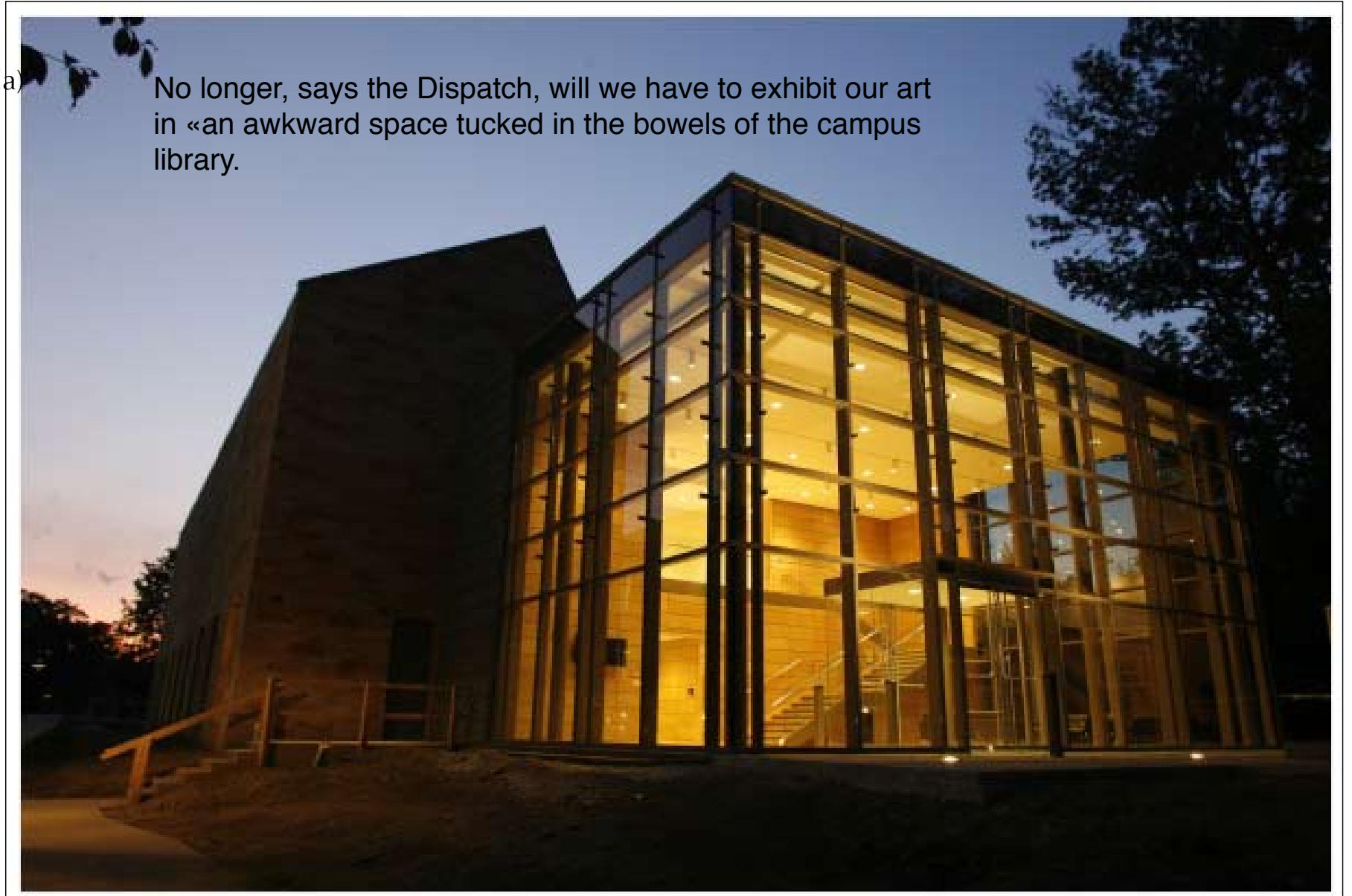
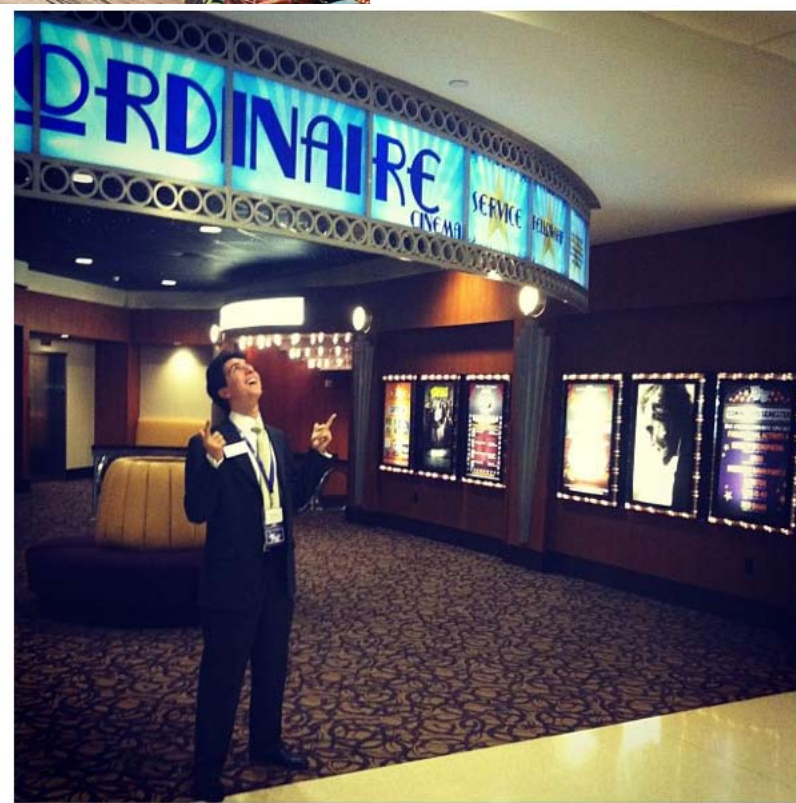


campus

esimerkkejä maailmalta : voimakasta arkkitehtuuria



High Point University, Usa (alhaalla), Gund Gallery, Kenyon College, Usa (oikealla)



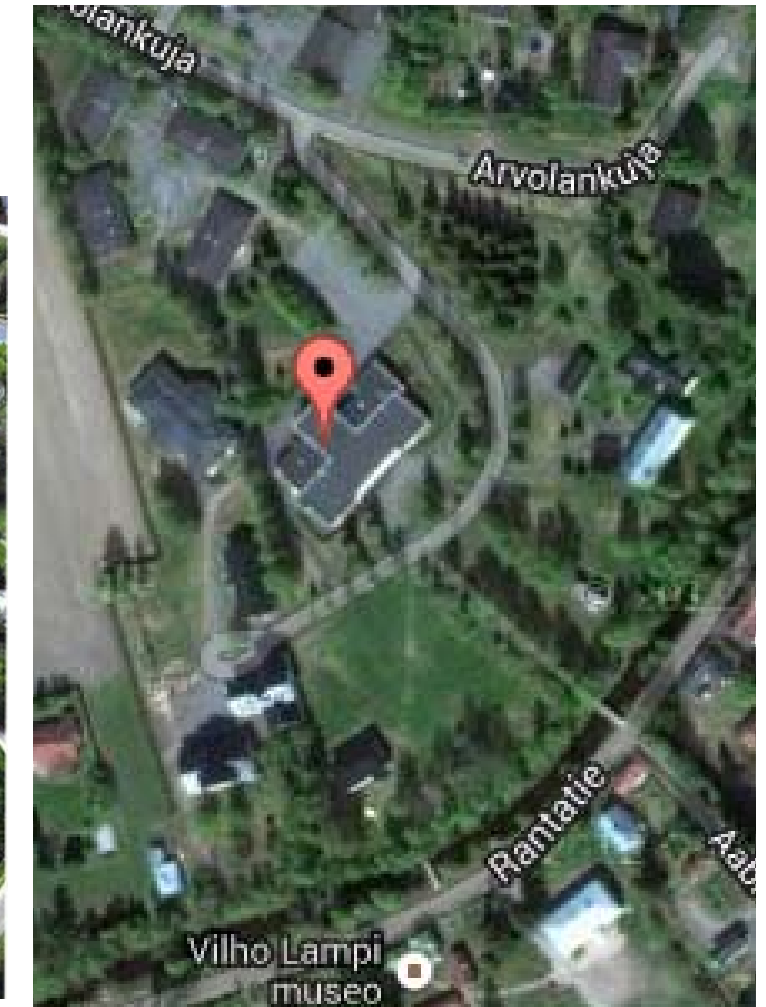
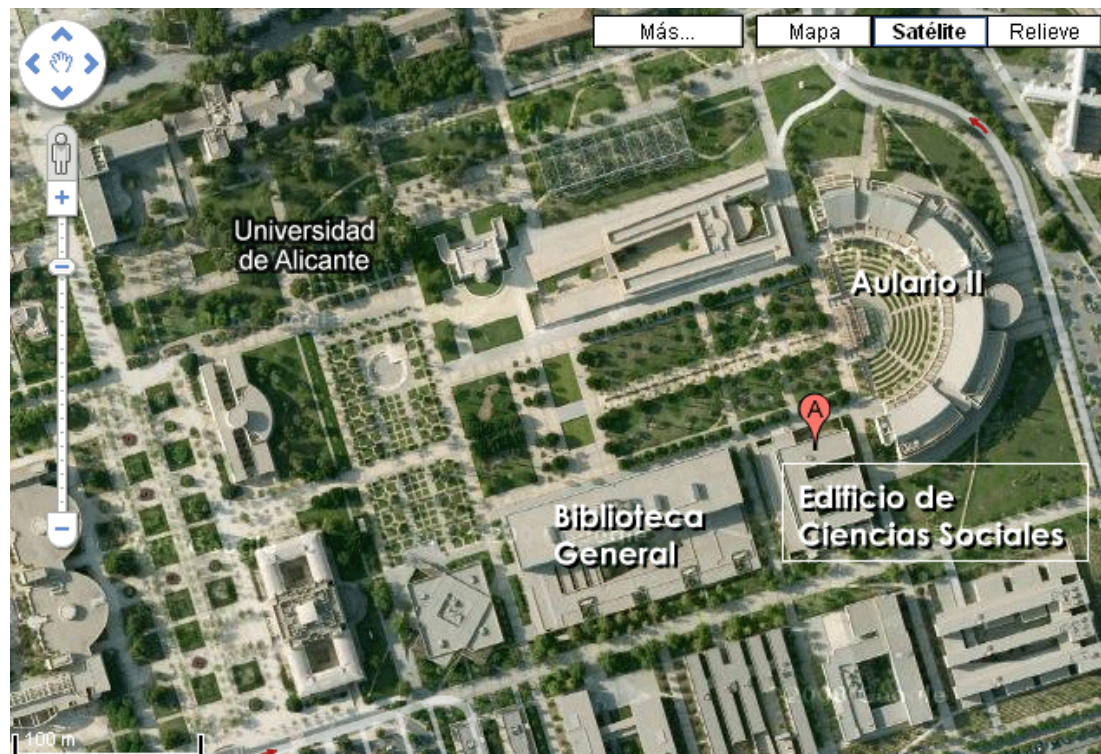
No longer, says the Dispatch, will we have to exhibit our art in «an awkward space tucked in the bowels of the campus library.

...architect Natalie Shivers, who has been guiding the prestige Ivy Leaguer through an ambitious expansion plan. Princeton's... As imposing as these old stone structures are, the campus keeps life on a "human scale" by preserving green spaces and "walkability,"... "Everything on campus is within a 10-minute walk." Sinuous footpaths, archways, plazas—all are designed to inspire spontaneous discussion and learning.

campus

esimerkkejä maailmalta : aktiviteetit

Alicanten yliopisto, Espangja, Kenyon college, Usa, Limingan taidekoulu, Suomi



Natalie Shivers says the California campus' buildings and "circulation networks" for both cars and pedestrians "are carefully designed and tucked into the natural landscape" to preserve both the environment and the vistas.

campus

esimerkkejä maailmalta : kampus on kylä |||

Haastatellut opiskelijat : Oxford, ENAPC ja Kuvataideakatemia sekä Liminka (Hanna ja omapohjainen kokemus)

Oxford:

- +koko kaupunki on yhtä kampusta (julkinen tila), liikkuminen ei tuota ongelmaa se kuului asiaan. (Kaduillakin tapahtui kohtaamisia?, kuvasin rakennuksia, ohikulkeva porukka pyysi kuvaajaksi heidän college-lehteen kuultuaan, että opiskelen taidetta)
- +monet rakennukset auki turisteille nähtävyyksinä
- +asuntolat ovat yhteisöjä (puolijulkinen) ja koulut taas toisia (puolijulkinen) -> eri oppialojen ihmiset kohtasivat toisensa. Kurseja saa ottaa ristiin.
- +jokaisella omalla koululla on oma ruokala sekä oma publi (puolijulkiset)! Pubissa kohdataan vapaasti muiden alojen opiskelijoita.
- +omassa huoneessa (yksityinen tila)(näin noin kymmenkunta) ei keittiötä, pakko ruokailla yhteistiloissa, joko koululla tai asuntolassa.

Ecole Nationale d'art Paris-Cergy

- valtaisa aula -> ei muodostunut kohtaamispaikaksi, iso ja meluinen. Pidettiin liian isona muihin tiloihin nähden.
- +kanslia heti ulko-oven vieressä, helppo hoitaa asioita, opiskelijat, kanslistit sekä vahtimestari oppivat tuntemaan toisensa.
- +opettajilla vain pieni yhteinen tila -> opettajat joutuivat työskentelemään oppilaiden keskuudessa -> vuorovaikutusta
- + rehtorin kanslia nähtävillä, loi avoimuuden tunnetta.
- kaikki työtilat rakennettu samalla kaavalla, muuntojoustavuus nolla, spesifikoituneet perinteiseen maalaukseen tai kuvanveistoon -> tilat eivät olleet ideaalit kenellekään, taide ja taiteen tekeminen muuttanut jo rakennuksen valmistusvaiheessa.
- yksi surkea kirsikkapuu sisäpihalla todisteena luonnon puutteesta, tunne sulkeutumisesta.
- ei mitään kanssakäymistä ympäröivän kaupungin kanssa, vain yksi pääsisäänkäynti.

Limingan taidekoulu

- +puistomainen, piha-alue käytössä esim. pallopeleihin ja kävelyyn.
- +rakennuksia eri aikakausilta, sekä vanhaa tunnelmaa että nykyaikaiset toimivuudet.
- +rakennukset levällään, huolimatta talvesta oli mukava liikkua pihalla, pieni kävely piristi
- +yksi puhelin toi hengaus energiaa eri nukkumarakennusten välillä.
- +yksikanttiini toi eri ryhmät yhteen (kuvanveiston, piirustuksen)

Kuvataideakatemia (muuttanut homeen tieltä, pakon alla, toimistorakennukseen)

- verrattain ahtaat tilat, eivät tunnu taipuvan tekemiseen
- tilat monessa kerroksessa ja eri siivissä pakottavat osastot erilleen -> vuorovaikutusta ei synny
- yleinen kanttiini: iso perinteinen työmaasyöttölä, ei kutsu olemaan eikä tutustumaan.

Thomas Jefferson said his proudest achievement was creating this campus in 1819. Jefferson believed that real learning could only happen in an “academical village” setting, and toward that end, he designed the campus around an imposing rotunda with a great lawn at its feet and 10 neo-classical pavilions (classrooms) lining the green. Professors’ quarters were directly above the classrooms, so that discussions—and learning—could happen organically and freely. The Lawn is considered one of the great architectural achievements of the 19th century, symbolizing the harmony between professor and student and university and landscape.

campus

käyttäjälähtöisiä kokemuksia |||

hukkasin tiedot kohteesta :), risteilijät, Château de Chenonceau, Ranska, Bridget Rileyn maalaus sairaalassa (alhaalla), proposal by Brandon Martella (etuosa on kävelytie)

- miten tuoda luonto rakennukseen?
- miten tehdä yhdestä rakennuksesta monta; luoda vaikutelmaa kampus-alueesta pienellä tontilla?
- miten saada välitön ympäristö osaksi kampusta?
- miten mahdollistaa muita toimintoja (urheilu on jossain määrin, taide ei)
- miten toteuttaa ulkoilumahdollisuus itse rakennuksessa? Kävely?
- miten ja millainen tasapaino julkisen, puolijulkisen ja yksityisen tilan kanssa?



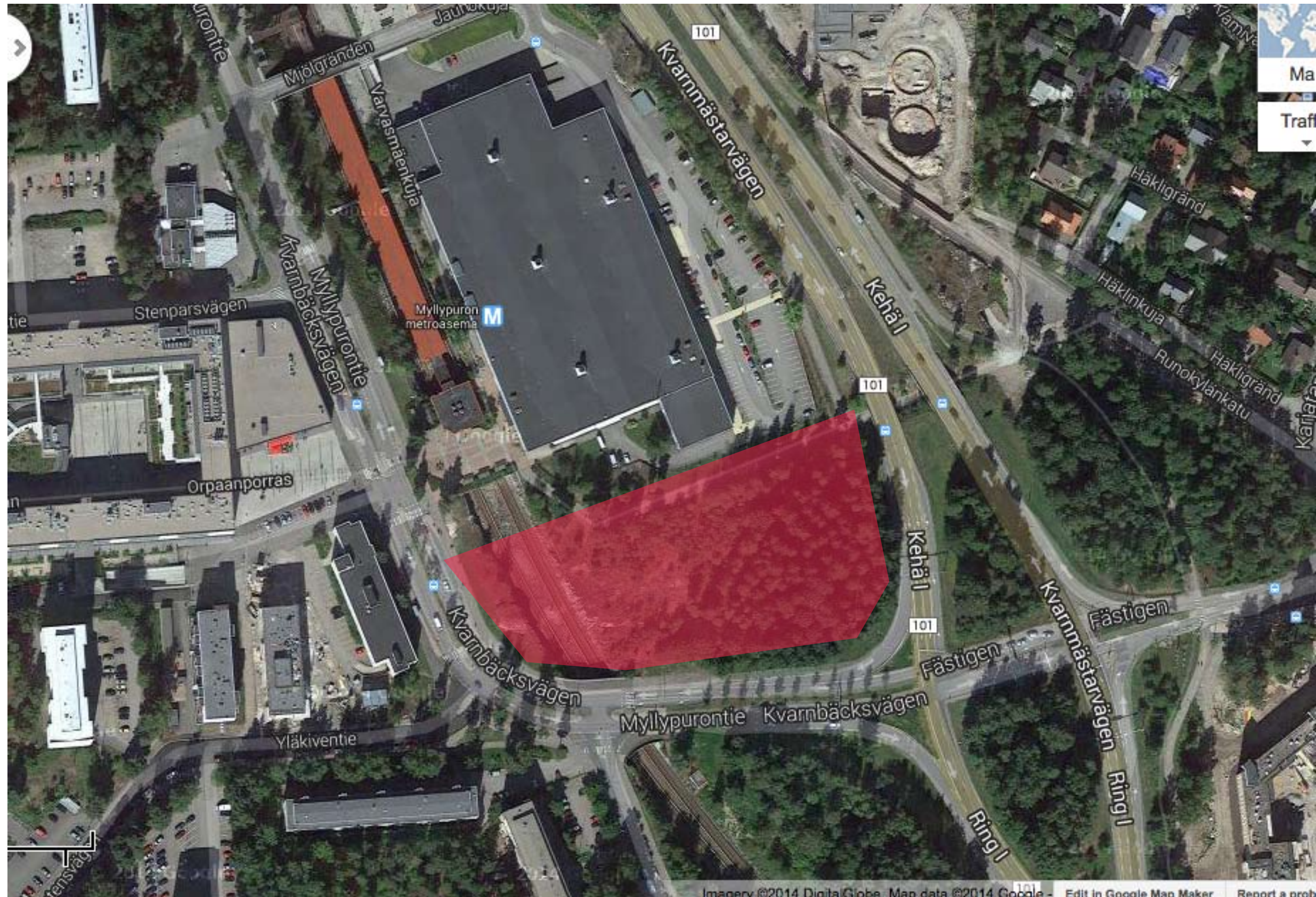
Bologna's actual "campus" is the city of Bologna itself, says David Meyerick, who teaches at Notre Dame's School of Architecture, and is currently designing a campus in Switzerland. "What the university lacks in personal identity, it makes up for in being inextricably tied to its environment," says Meyerick.



campus

Myllypuron haasteet : yksi rakennus monta toimintoa |||

Kontula, Kurkimäki, Kivikko 2km



myllypuron ostari

omakotitalo-alue

Itäkeskus 2km

tontti

Myllypuron kampus



Pysäytetään ja luodaan jännitettä

Liikevirta kohdistuu keskiväylään - yksi iso pääsisäänkäynti (metro, parkkipaikat, pyöräparkki kaikki samassa kohdin)



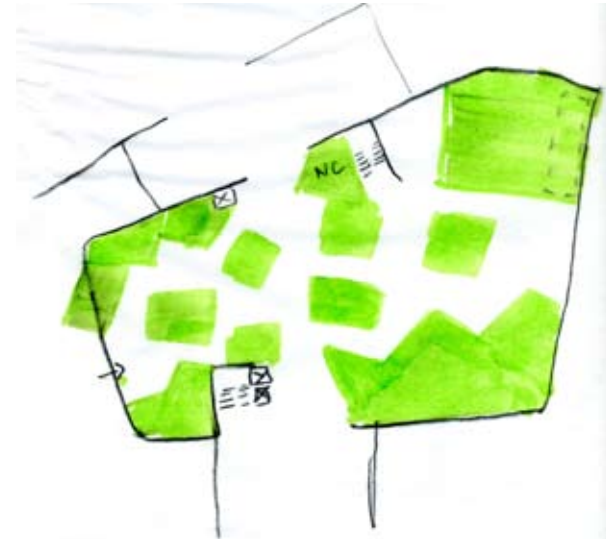
Aktivoidaan tai rauhoitetaan rakennuksen hiljaiset kohdat (näiltä aluelta ei ole pääsyä rakennukseen)

Sisäänkäynnit jättävät hiljaisia kohtia, nämä kohdat ovat sokeita pisteitä ympäristölle, eristävät enemmän kuin yhdistävät.



Luodaan silta ylitse eristävien liikenneväylien.

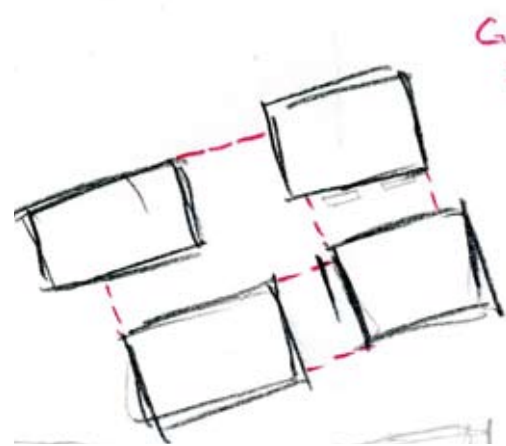
Rakennusta ympäröivät kulkuväylät eristävät rakennuksen - varsinkin Kehä ja alikulkuun johtava pyörätie. Toistaiseksi tyhjä naapuritontti etelässä jää irralleen rakennuksesta: eristävä autotie ja rakennuksen sokea piste.



tilapohdintoja
B-osa

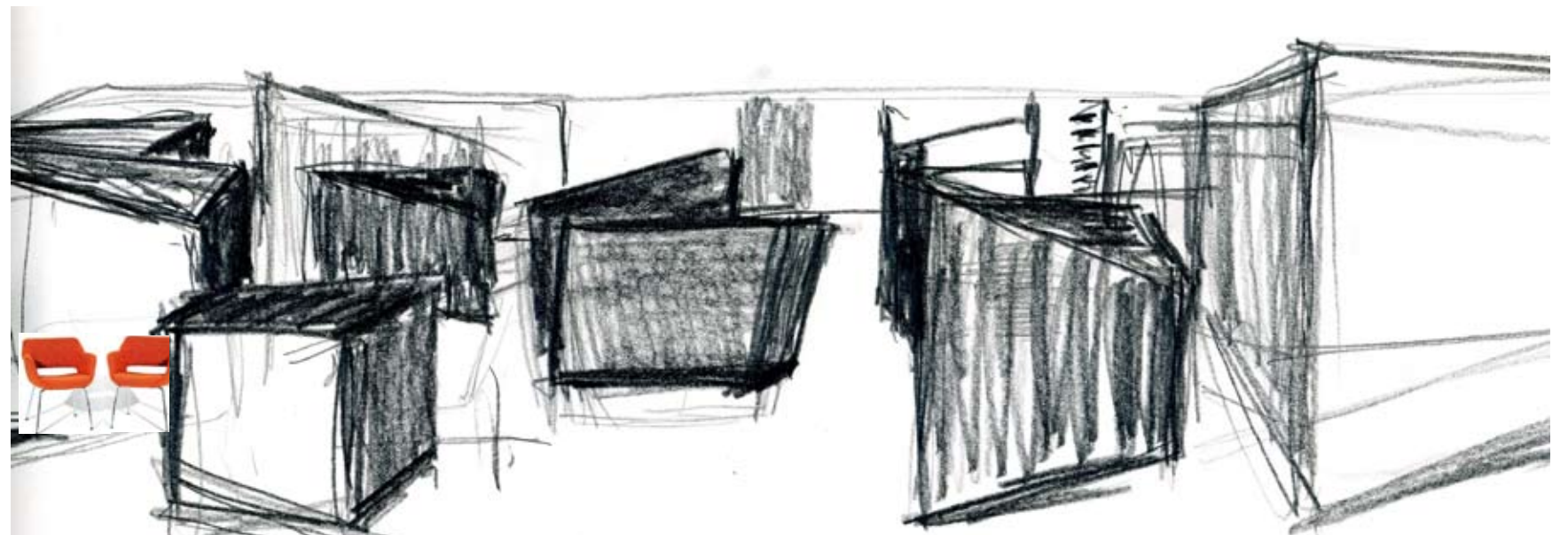


Katutasossa -B-rakennuksessa- luodaan visuaalisesti vastakkainen virta rakennuksen liikevirralle. Toteutetaan muusta rakennuksen yleisilmeestä poiketen. Tässä kerroksessa ovat sijoitettuina Positian asiakastilat hyvinvointipalvelut. Suuret luokkahuoneet eivät palvele monimuotoista asiakaspalvelua, toiminnot hajautetaan pieniin rakennuksiin, joita voidaan avata ja sulkea tilanteen mukaan. B-rakennuksen katutaso jätetään yhdeksi suureksi tilaksi, joka pitää sisällään kylän, palvelukeskuksen.



GLASS WALLS
FROM PUBLIC
SPACE TO

Erwin Wurm



FLUX ↓



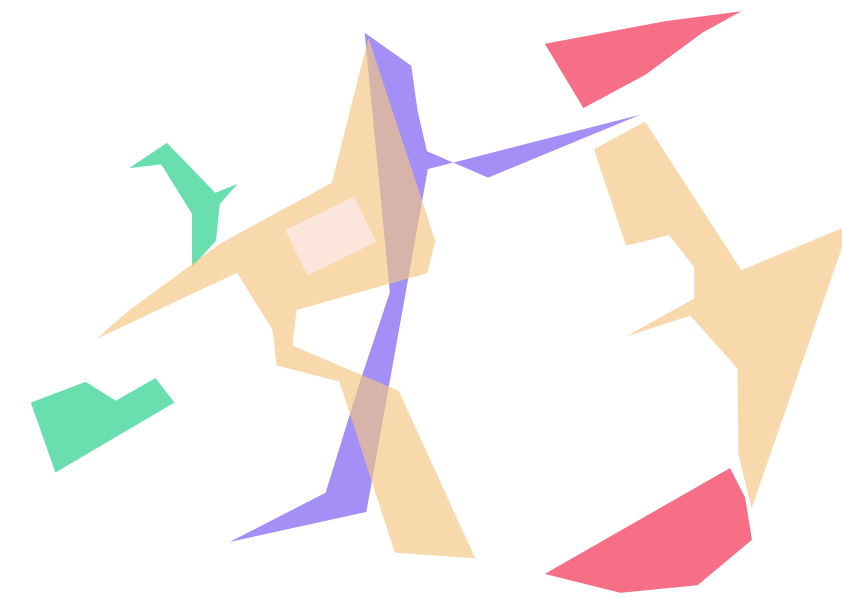
katutaso - B



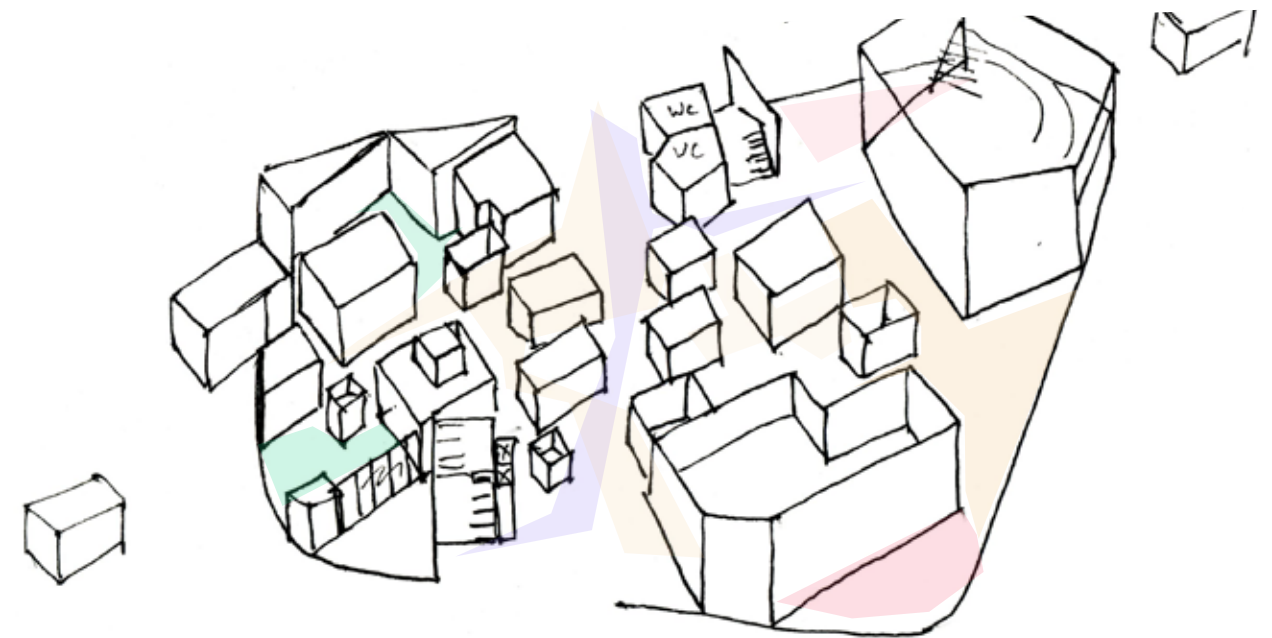
- fluxus
- odotustilat
- yleinen opetustila
- opiskelu julkinen tila
- avoin kuntosali



Massoittelua tilasuunnitelmien mukaan, B-rakennus, suunnitellut tilat on leikely pienemmiksi. Alemmassa «luokkahuoneet» on jätetty pois sillä «talojen» väliin jäävät tilat toimivat tiloina vrt. pyramidit jotka jakoivat kaupungin tiloiksi, alueksi. Pyramideihin ei pääse sisälle, vaan rakennus tapahtuu ulkopuolella (jalusta, tilanjakaja) vrt. amfiteatteri tai agora. Kuvassa tärkein ja rakennuksen aktiivisin alue on vihreä nurmikenttä - rituaalinen pallopuoli (stadion).

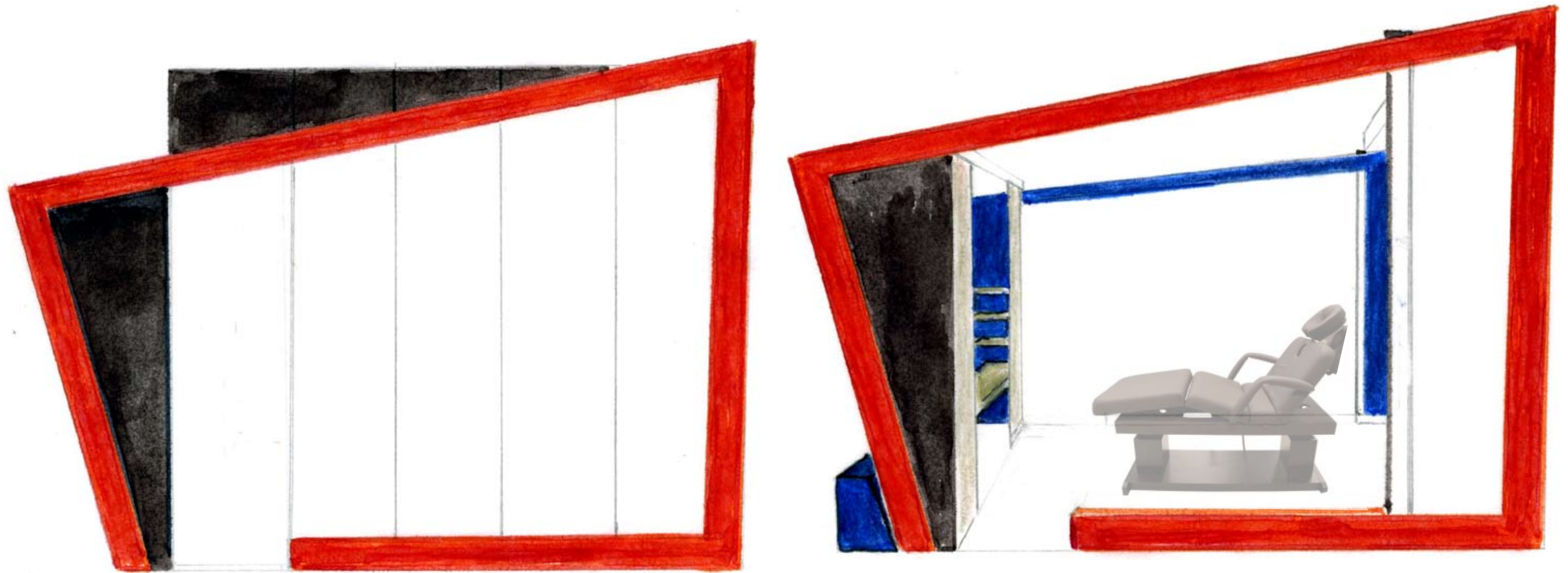


yleinen opiskelu



«erityis-luokkahuoneet»

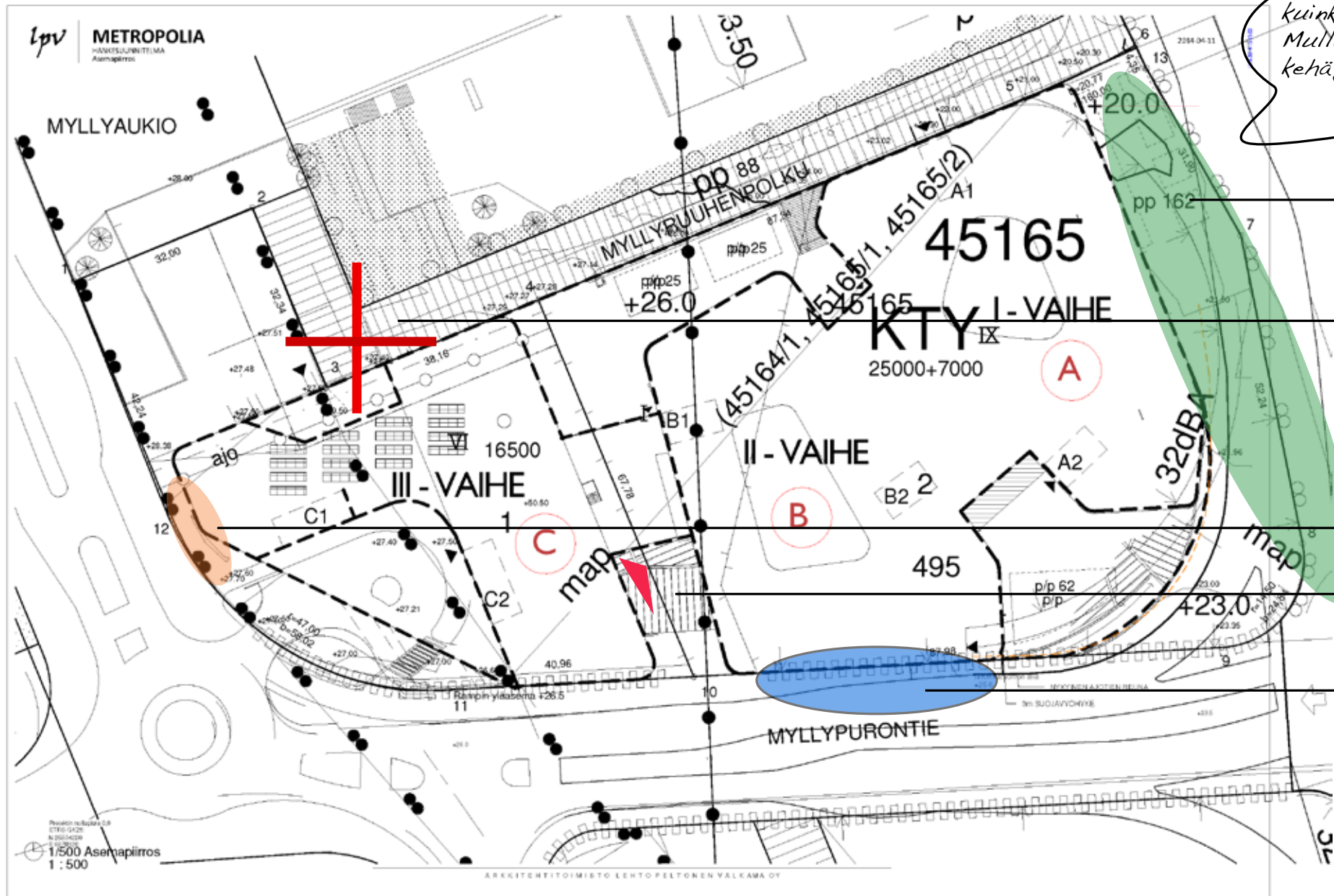




Pieni yksityinen huone, liukuovet, tekninen seinä, jossa sähkö ja vesi (nyt konsultoin Esaa, miten se menikään se Puustellille suunniteltu tekninen seinä? Nyt olisi tarkoitus rakentaa koko pohjakerros sillä periaatteella, että eri yksiköitä voisi siirtää käyttötarpeen mukaan vuosien varrella). Näitä pien-spa tiloja voidaan käyttää kyläelementteinä.



luonnosehdotus : asiakastila
katutaso - B



kuinka leveä tämä kaistale on?
Mulla ei ole mittoja ja vaatiiko
kehä jotain erityistä?

Kehätien ja rakennuksen väli:
- tehdään puistoksi, Myllypuro ohjataan kulkemaan tästä. Pääruokala saa näkymän puistoon.
-tehdään «kierto»pyörätie alikulkutunnelista etelään ja pohjoiseen. Vältetään pääsisäänkäynnin (metro) ja toistaiseksi ainoan pyörätien kohtaaminen.

Luodaan tähän kahvilan terassi.
Lisätään yksi sisäänkäynti, ulkoauditorista, sisälle.

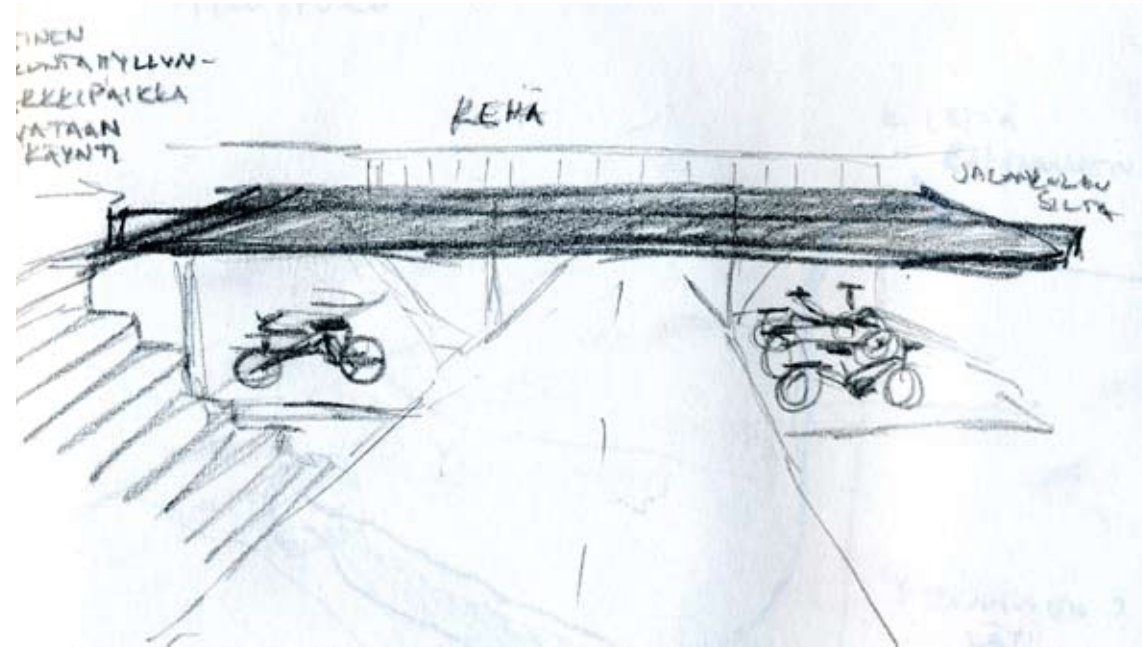
Tältä seinältä on näkymä sisälle «kylään»



julkista tilaa - kaupunki, käynti sekä kadulta että sisältä.



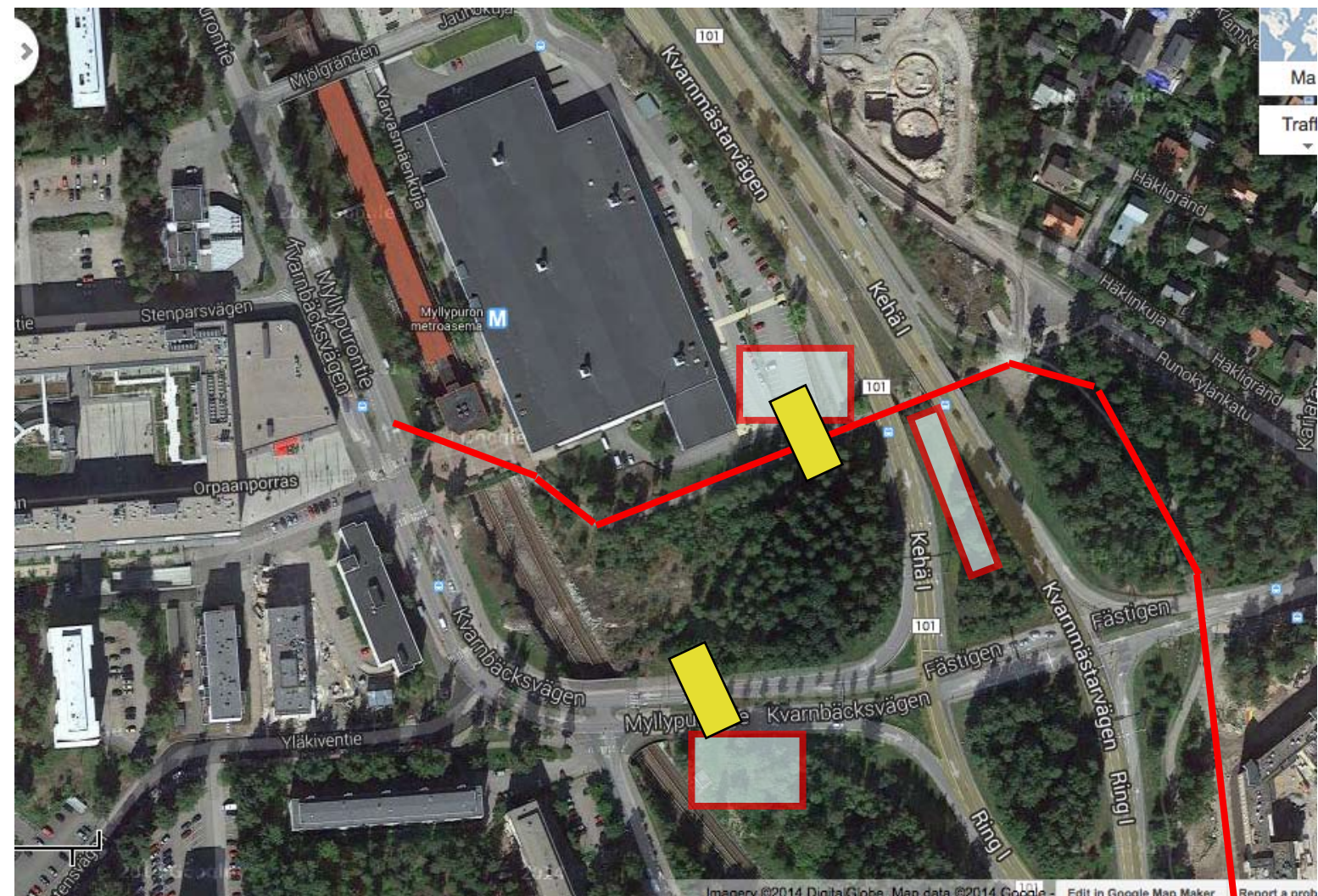
rakennus ja ympäristö



Parannetaan saavutettavuutta rakentamalla silta yli pyörätien sekä myllypurontie.

Pyörätien ylittävä silta toimii katoksena suunnitelmissa olevalle sisäänkäynnille, rakennus ja varsinkin ruokala saavutetaan liikuntamyllyn parkkipaikalta. Tämä sisäänkäynti voisi toimia yhtenä pääsisäänkäyntinä, vähentäisi rakennuksen «läpivirtausta». Huomio toistaiseksi googlemaps opastaa pyöräilijät Itäkeskukseen päin tätä kautta. Itse asiassa pohjoinen, itä ja etelä pyöräreitit kulkevat tästä: pyöräilijöiden sisäänkäynti.

Tutkitaan mahdollisuutta tontin ulkopuolisille pyöräparkeille, rakennus liitetään näihin

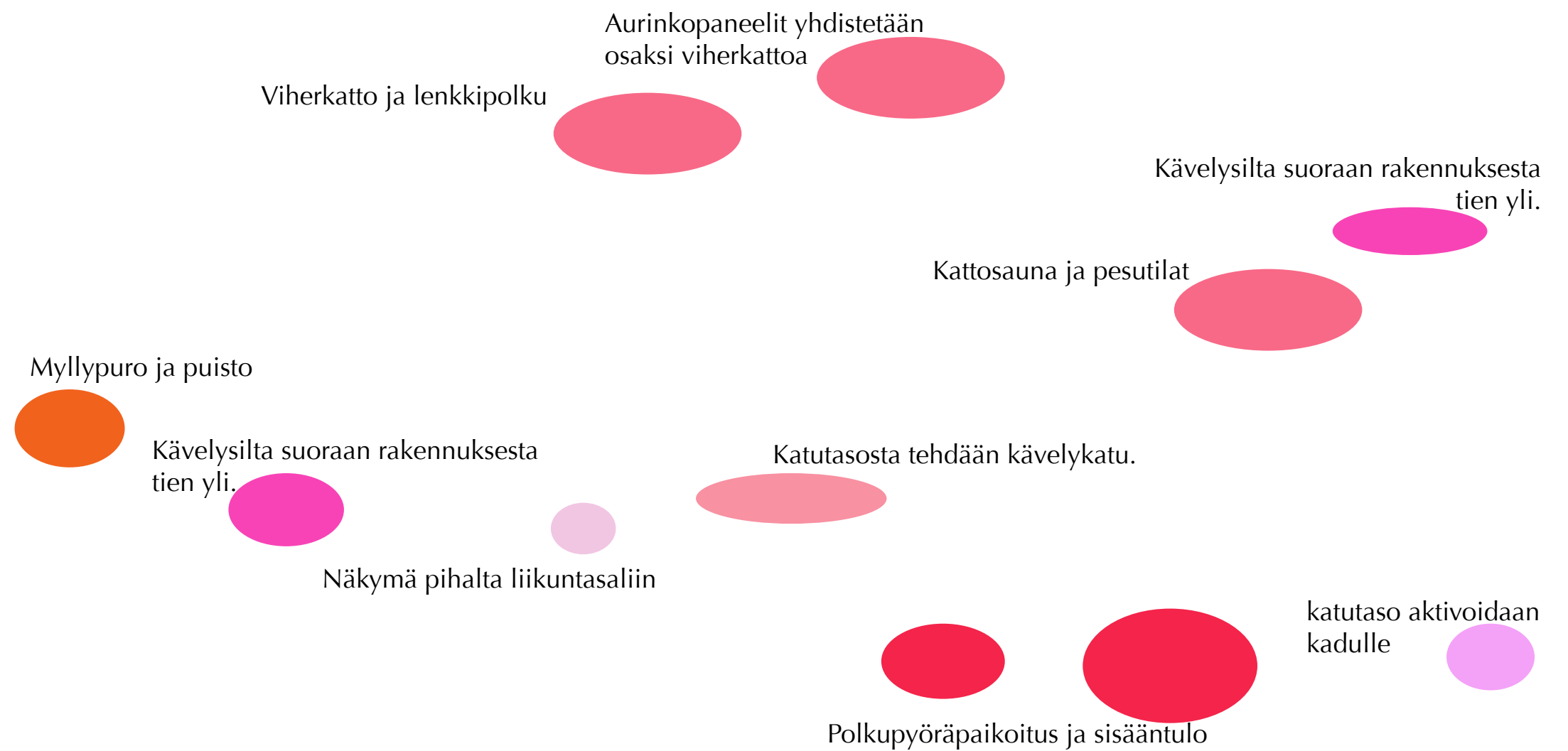


10% 6000sta = 600,
jos 10% pyöräilee (tulevaisuudessa pitäisi päästä 50%) niin tarvitaan 600 pyöräpaikkaa.
Jos pyörä vie vajaan 1 m2 niin 600m2...
pyöräpaikat pitäisi miettiä jo nyt



Itis 2km!

rakennus ja ympäristö



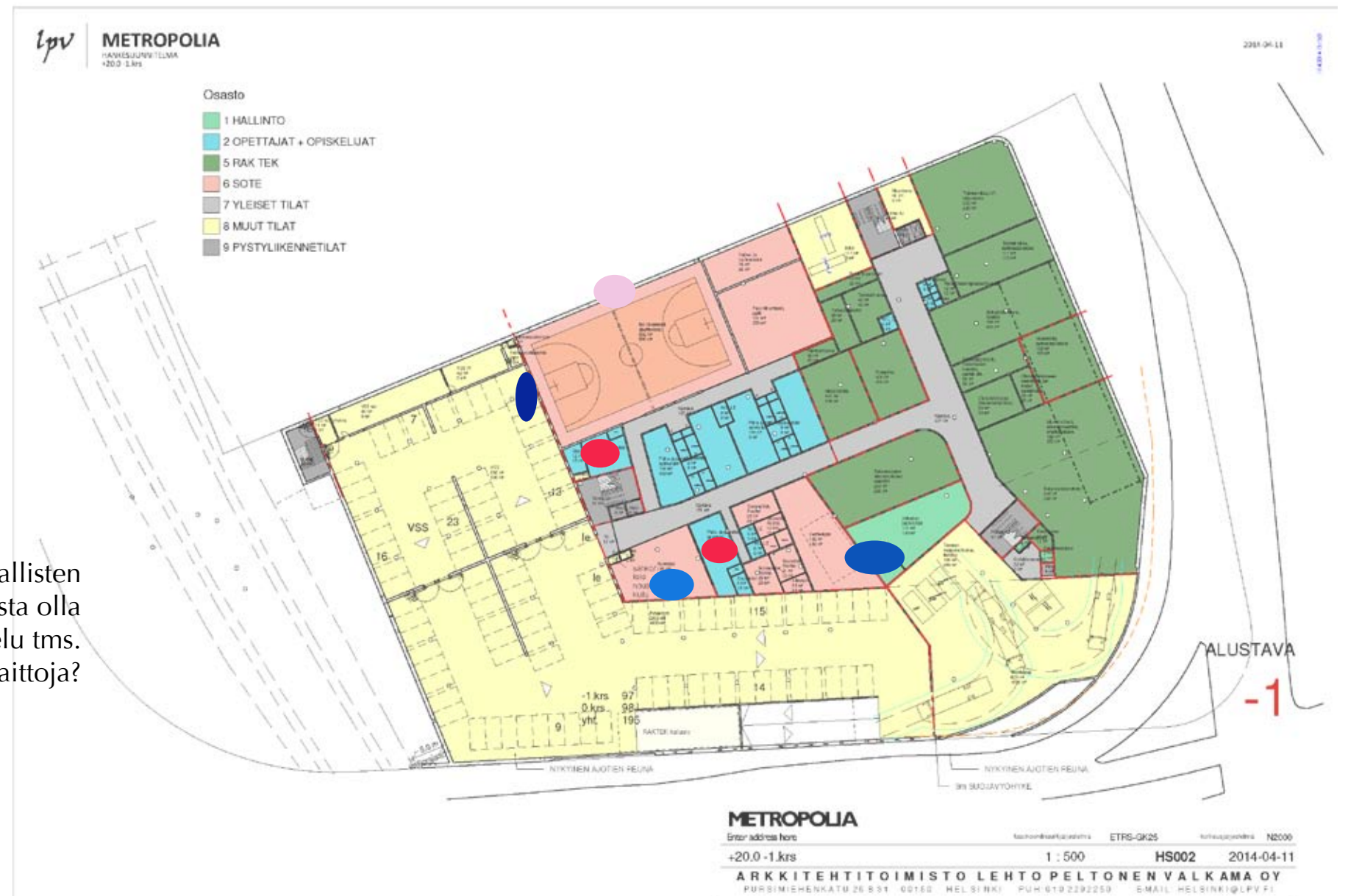
Näkymä pihalta liikuntasaliin

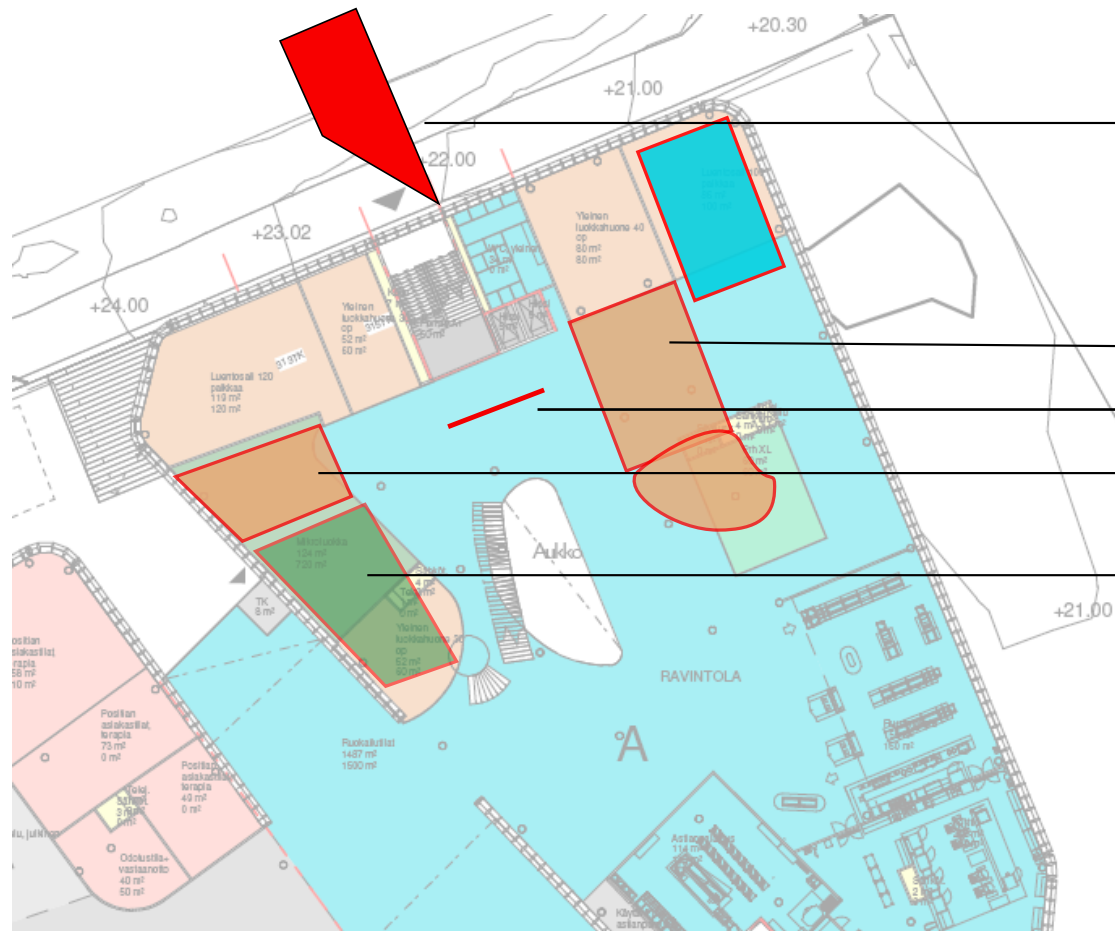
Voitaisiinko rakentaa kat-
somo esimerkiksi uhraa-
malla parkkipaikkoja?
Onko kantava seinä?

Opettajien pesutilat katolle

Voiko kuntosali olla avoin?
Onko tarpeen olla 2.ta
kuntosalia? Positian asia-
kastiloissakin on kuntosali.

Onko vesiterapia ja vaarallisten
jätteiden käsittely asiallista olla
vierekkäin - haju, melu tms.
haittoja?





Kävelysilta suoraan rakennuksesta tien yli, toimii ulkoaulana tälle sisäänkäynnille.

Luentosali ja PRh siirretään irti seinästä, ruokailijoille enemmän ikkunapaikkoja, kapeampi ruokailutila -> helpompi hallita hälyä

Sermi rauhoittaa ravintola aluetta sisäänkäynniltä, wc:ltä ja hissiltä

Mikroluokan ja luokkahuoneen paikkoja vaihdetaan, mikroluokassa valo ei ole niin tarpeellista: mikroluokasta tulee puoliavointa tilaa.



Opintotoimisto välittömästi oven viereen (mikäli hallinnon tilat siirtyvät 2 kerrokseen tästä voi olla portaat kierreportaatt ylös)

Mikroluokka vaihdetaan keskelle, mikroluokasta tulee puoliavointa tilaa.

Ruokailijoille enemmän ikkunapaikkoja, ranskalainen terassi pihalle

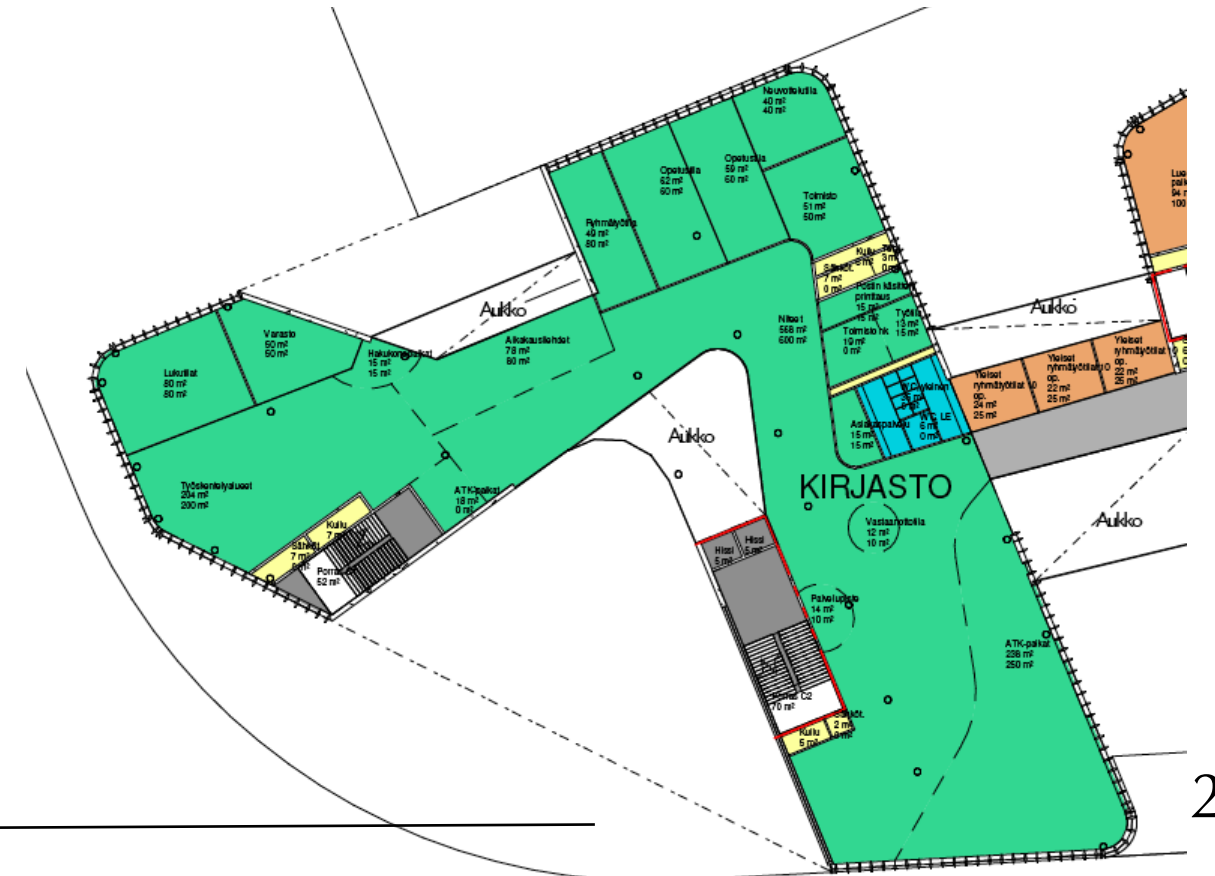
Uusia sisäänkäyntejä, optikkoliikkeen ja kahvilan sisäänkäynnit ovat pieniä vrt. pieni kauppa.





Vapautetaan ikkunaseiniä vapaalle opiskelulle, mikroluokka avataan ja korvataan puolikorkeilla teknisillä seinillä, joissa on sähkö. Säleikkösermistö turvaa selustaa ja rajaa tilaa sulkematta sitä. Mikroluokista tulee luonteva osa *opiskelu julkinen tila* tämä toteutetaan kokonaisuudessa.

Tutkitaan voidaanko vaihtaa hallinto 5. kerroksesta 2. kerrokseen, kirjasto ja hallinto vaihtaisivat paikkaa.
 -> avoimuuden tunne, hallinto alemmaksi ja lähemmäksi sydäntä - pääsisäänkäynti.
 -> Hallinnon tilat ovat pienemmät kuin kirjaston, osa kirjaston toiminnoista siirtyy C-rakennuksen ulkopuolelle
 -> kirjasto hyötyy muutosta, katto ja terassi lähellä, mahdollisuus työskennellä ulkona rauhallisella alueella (katutaso ei ole rauhallinen).
 -> 2. kerroksessa kirjastosta ei ollut suoraa yhteyttä ulos: kirjaston muutto ylempäs tuskin vähentää sen käyttöä.



2.

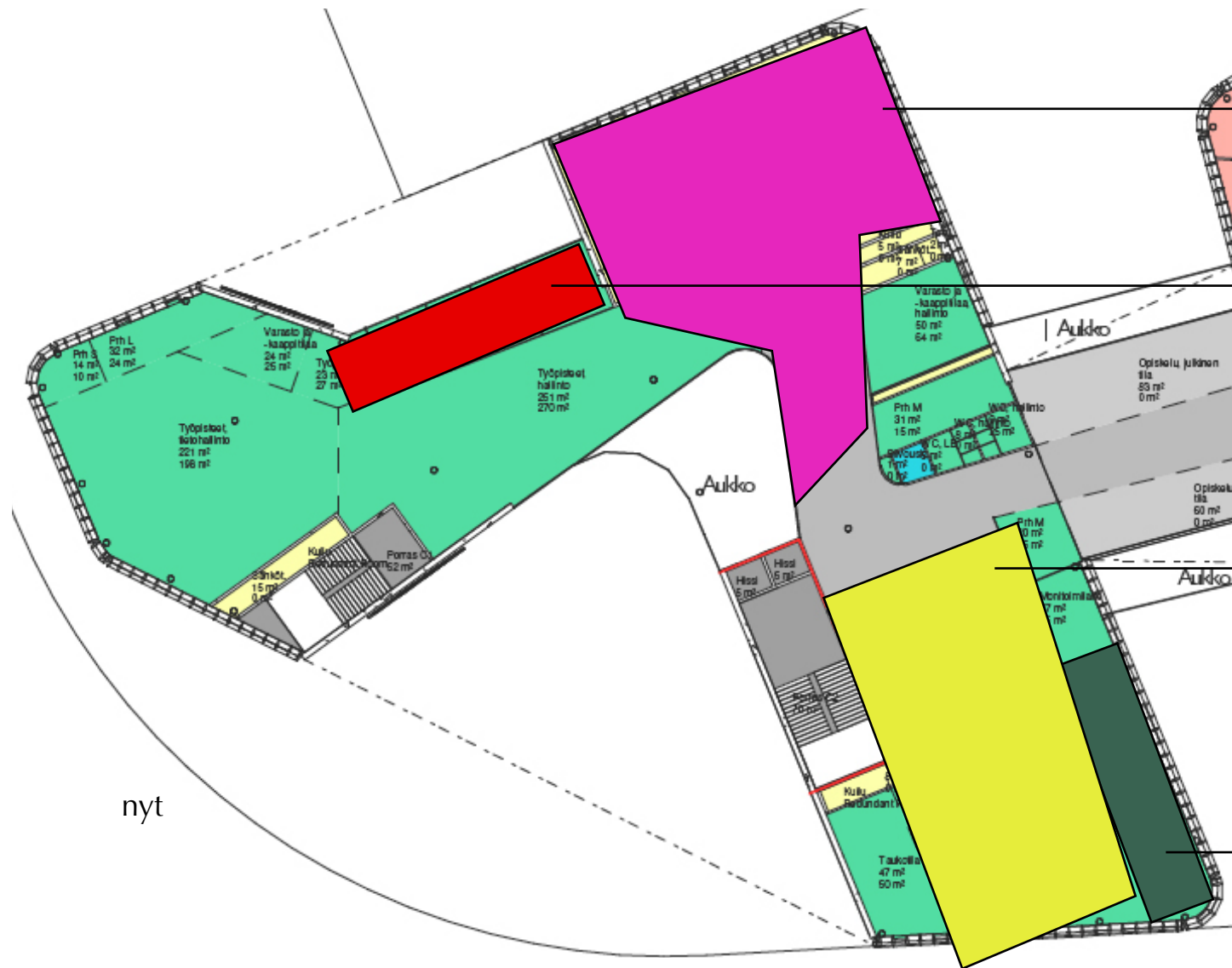


5

ennen



nyt



Työpisteet hallinto

Rehtorin työhuone ja muut
näyttillä sisääntuloaulan yläpuolella

Henkilökunnan klubi (opettajat, hallinto yms.) (= lepotila: sohvaryhmiä, pitkiä ruokailupöytiä jne.) Tämä korvaa opettajien monitilatyöpisteet, monitilatyöpisteet muuttuvat yksityis- ja pienryhmä tiloiksi, joissa etuajo-oikeus opettajilla. Tavoitteena tihentää eri alojen (työntekijät) vapaamuotoista kohtaamista - henkilökunnan klubissa kohtaavat eri osastojen työntekijät. Monitoimityötilat muutetaan kaikille avoimiksi työtiloiksi -opettajan ja oppilaan vapaamuotoisempi kohtaaminen.

henkilökunnan ryhmätyötiloja

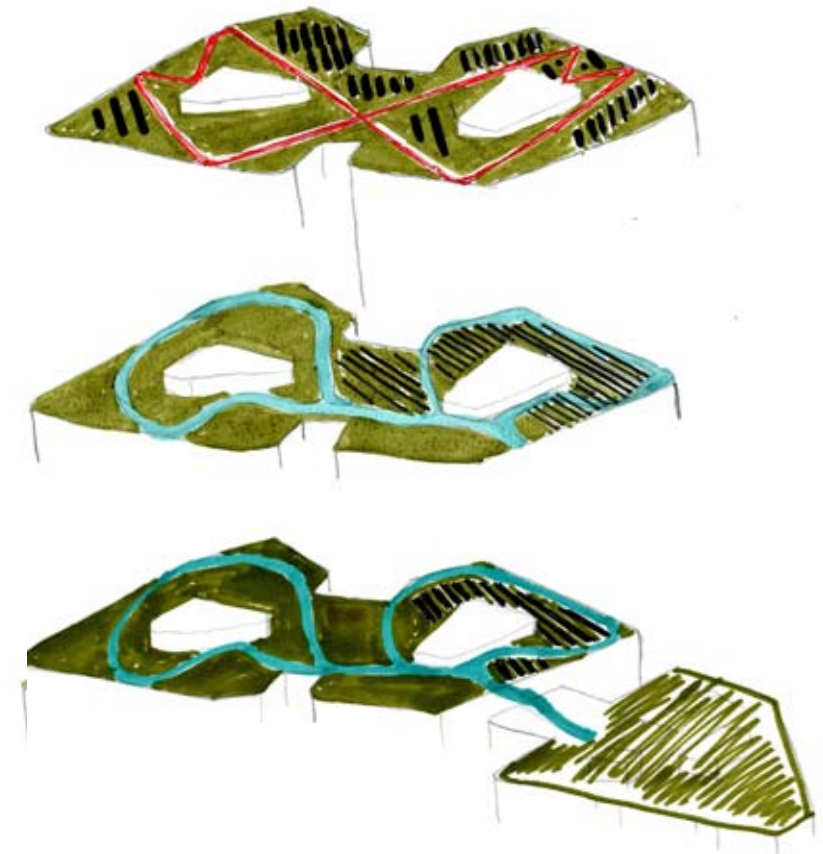


Viherkatto ja lenkkipolku

Aurinkopaneelit yhdistetään osaksi viherkattoa

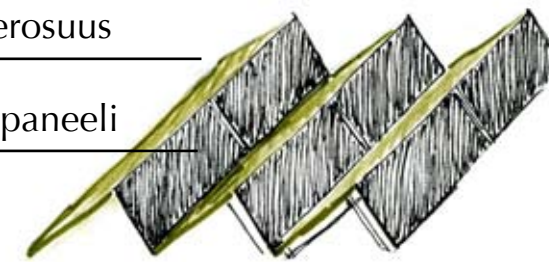


Henkilökunnan kattosauna ja pesutilat, voidaan vuokrata ulkpuolisille viikonloppuisin, iltaisin. Tässä kohdin hissit suoraan ala-aulasta.



Viherosuus

UV-paneeli



katto

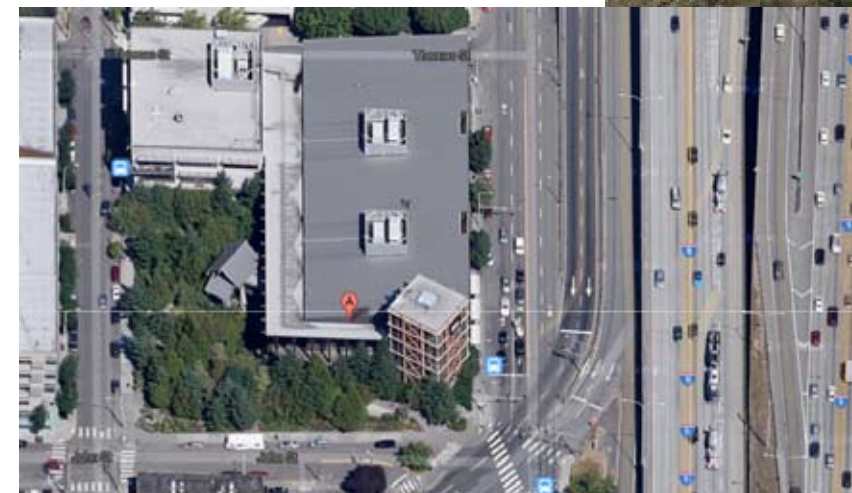
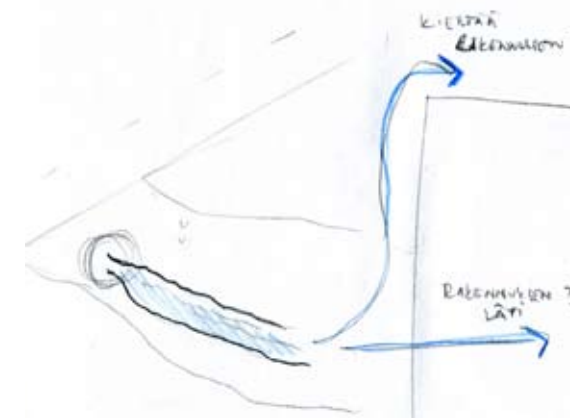
muutosehdotuksia



-Aukon portaikkoja kiertää viherkaide, suositaan riippuvia kasveja, viherkaide osa arkkitehtuuria. Voi olla myös filtering garden.

-materiaaleina suositaan luonnon materiaaleja, 'kylän» (rakennuksen B-osa katutaso) luokkahuoneet voisivat olla vaikka tällaisia.

-Myllypuro osaksi rakennusta, joko virtaamaan rakennuksen läpi (vrt. uimahallien ulkoaltaat jne.) tai kiertää rakennuksen. Esimerkki: Rei flagstore Seattle, kuva pihalta ja tontista. Muistikuvani mukaan tontti ei ole myllypuron tonttia isompi.



campus

luonto rakennuksessa

Boa yhteys naapuri tontteihin.

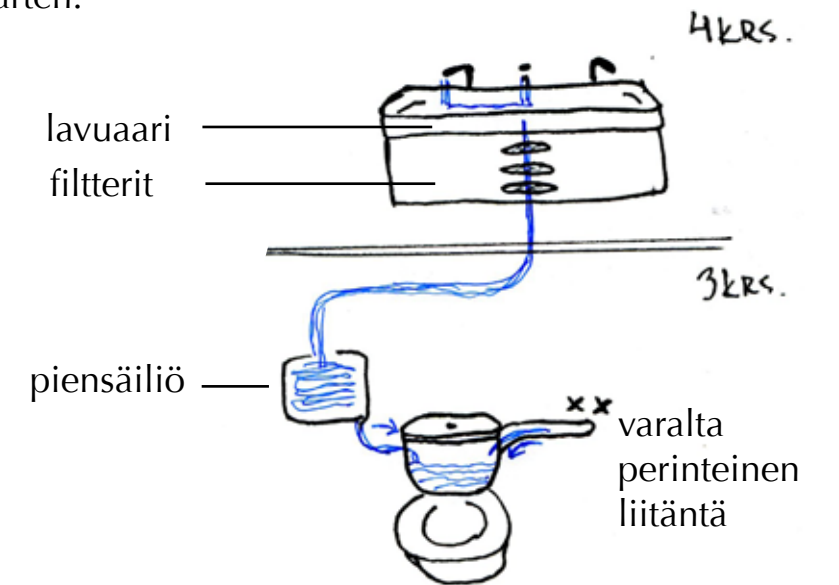


boan oikeudet pysyvät elina juopperilla

Rakennuksen läpi kulkee lenkkipolku, johon liitetty kuntolaitteita, tämä lenkkipolku yhdistyy Hannan esityksen virikerataan. Lenkkipolku on osa katutason kuntosalia. Lenkkipolku erotetaan muusta rakennuksesta visuaalisilla elementeillä.



Huomioidaan rakennustekniikan opiskeijoiden läsnäolo rakennuksessa, rakennusvaiheessa otetaan huomioon veden kierrätys, voidaan kokeilla innovatiivisia tekniikoita. WC tilat rakennetaan isommiksi lisätekniiikan rakentamista varten.



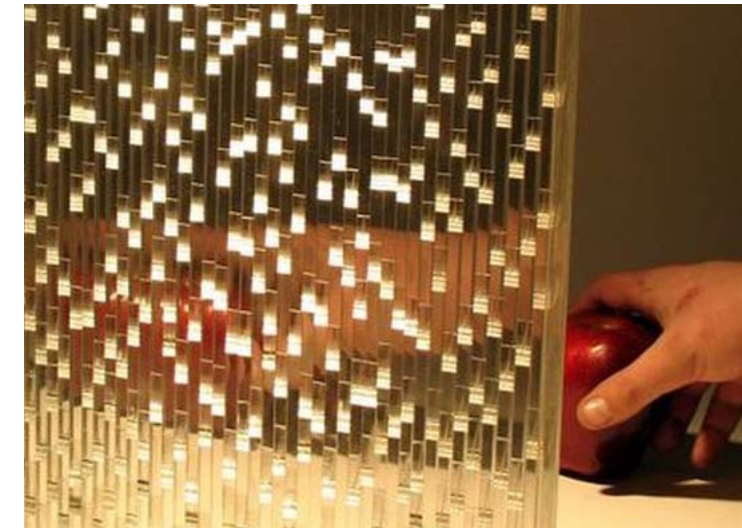
This large company located in Shanghai has chosen to collect rainwater and treat the wastewater from its office building via an aquatic garden inhabited by fish and water lilies! After treatment, the water, while still not drinkable, reaches a sufficient quality level to be handled without risk and is used for watering plants, supplying toilets and fire protection systems, etc.



http://info.aia.org/aiarchitect/thisweek06/1027/1027d_pw_sidwell.cfm



vesihasintti, rottinki, päre, caste glass,
puu (woodtiles), huopa, Sensitile,
huopa, päre, Litracon



**materiaalit: seinärakenteet luonto, läpinäkyvyys, kestävä kehitys, perinteet, teknologia
ehdotuksia**