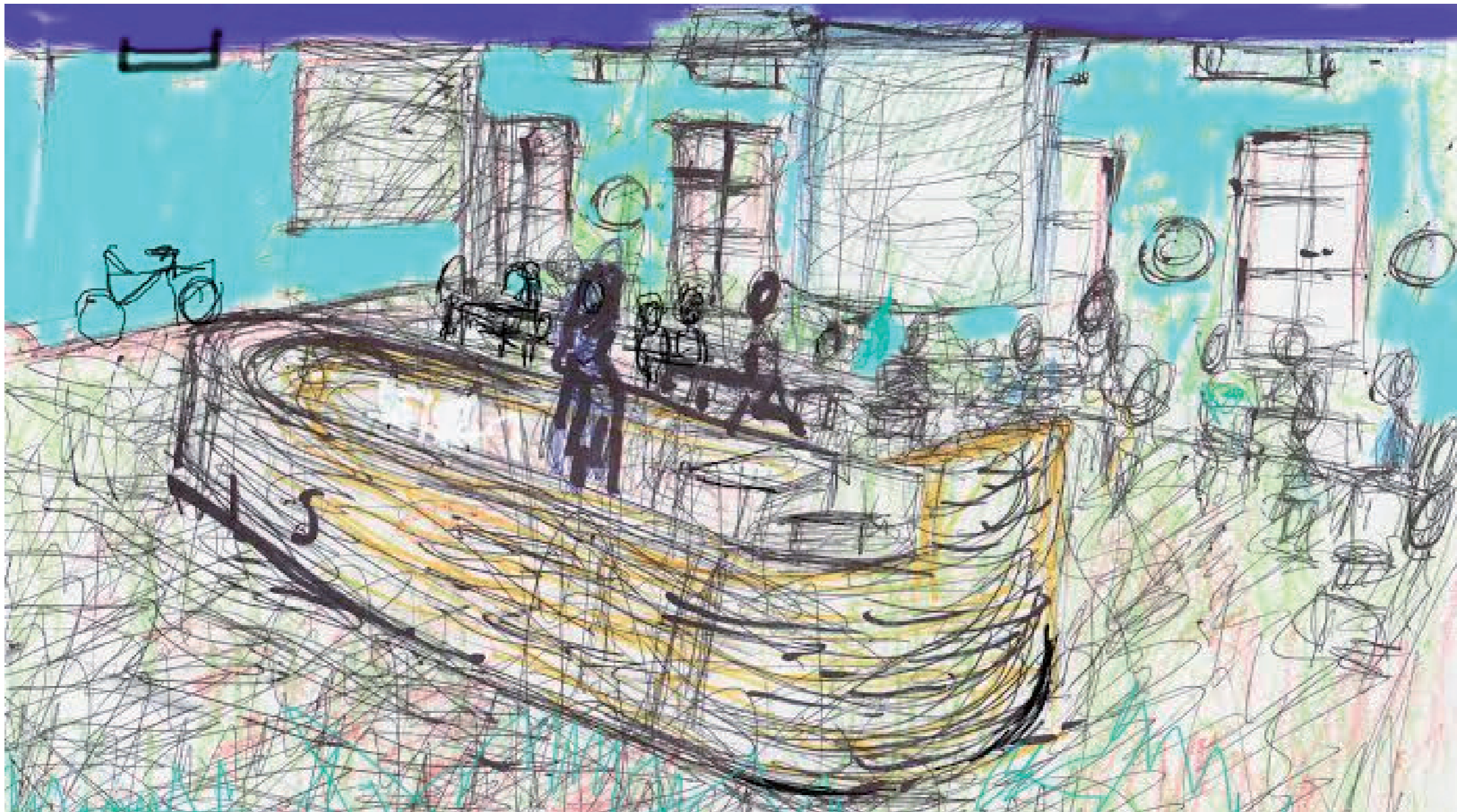
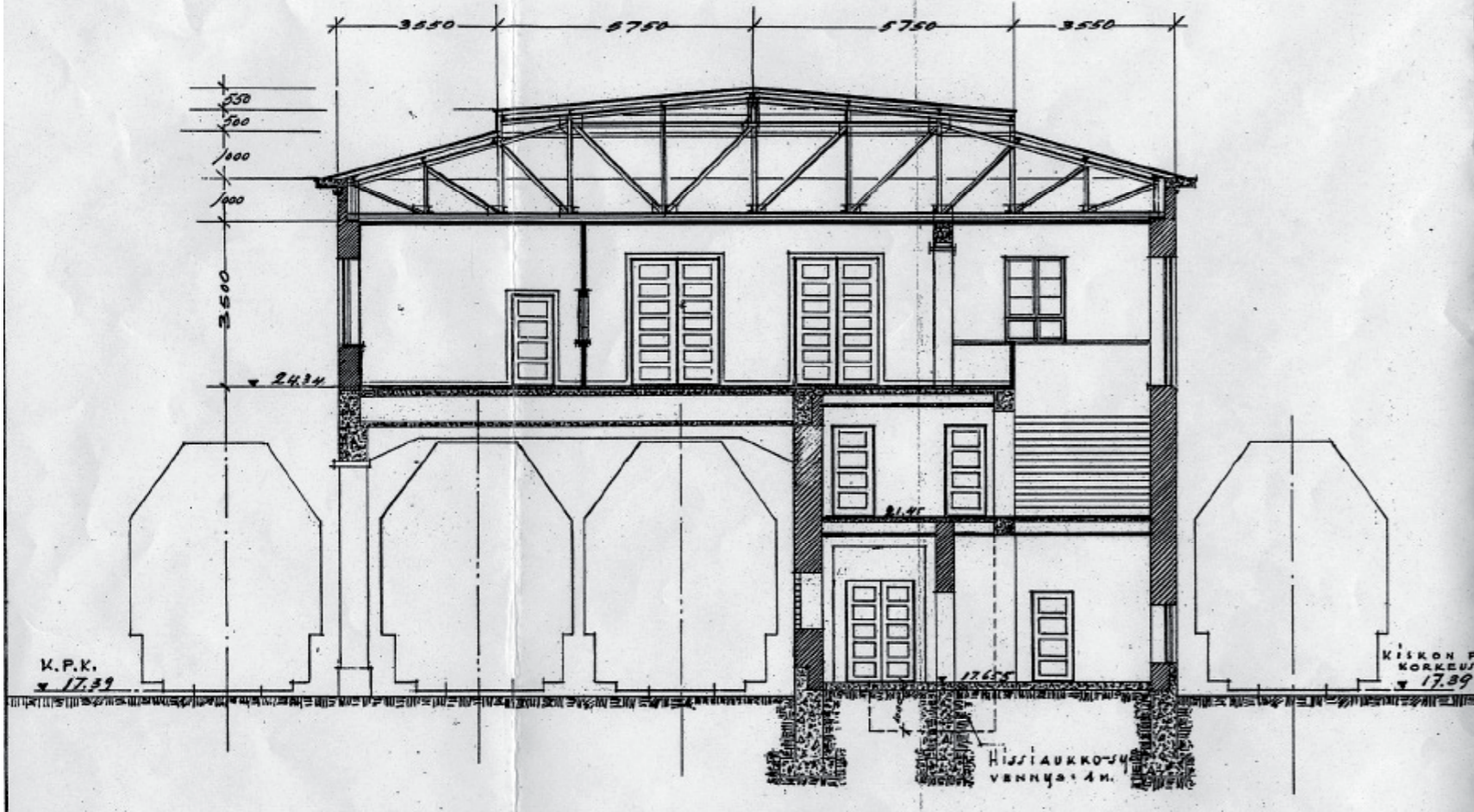


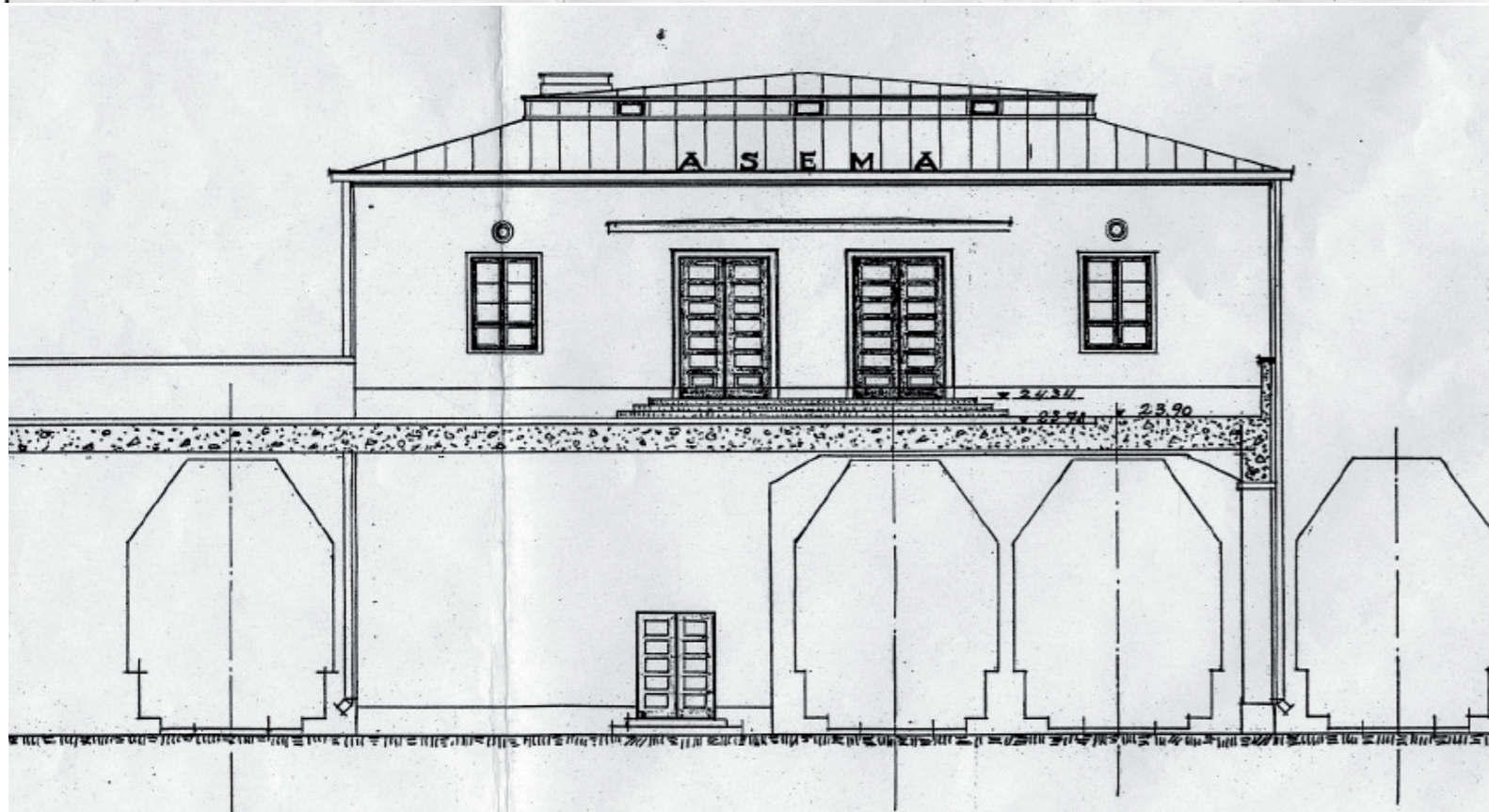
MALMIN PYÖRÄKESKUS

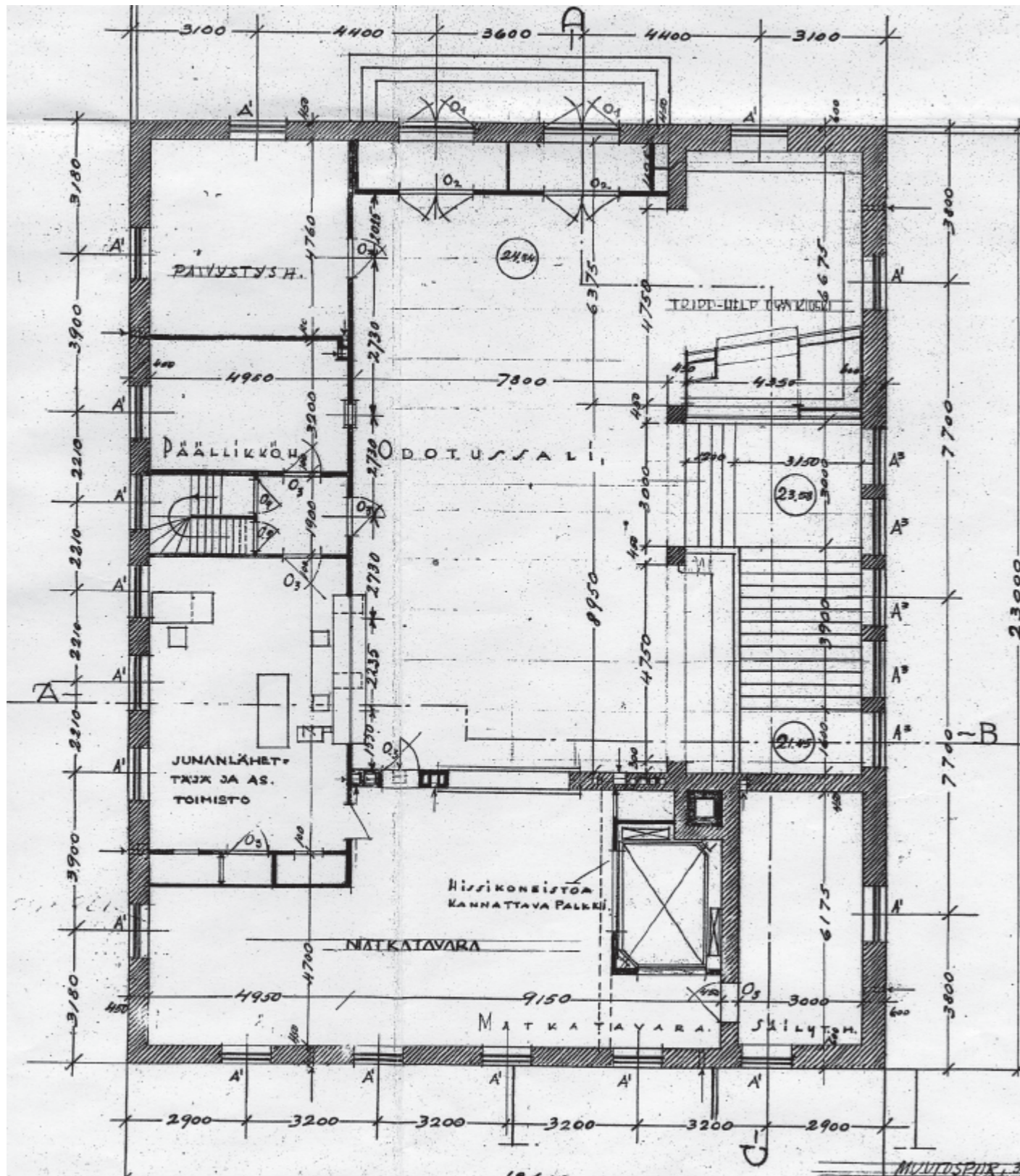


MÄLMI

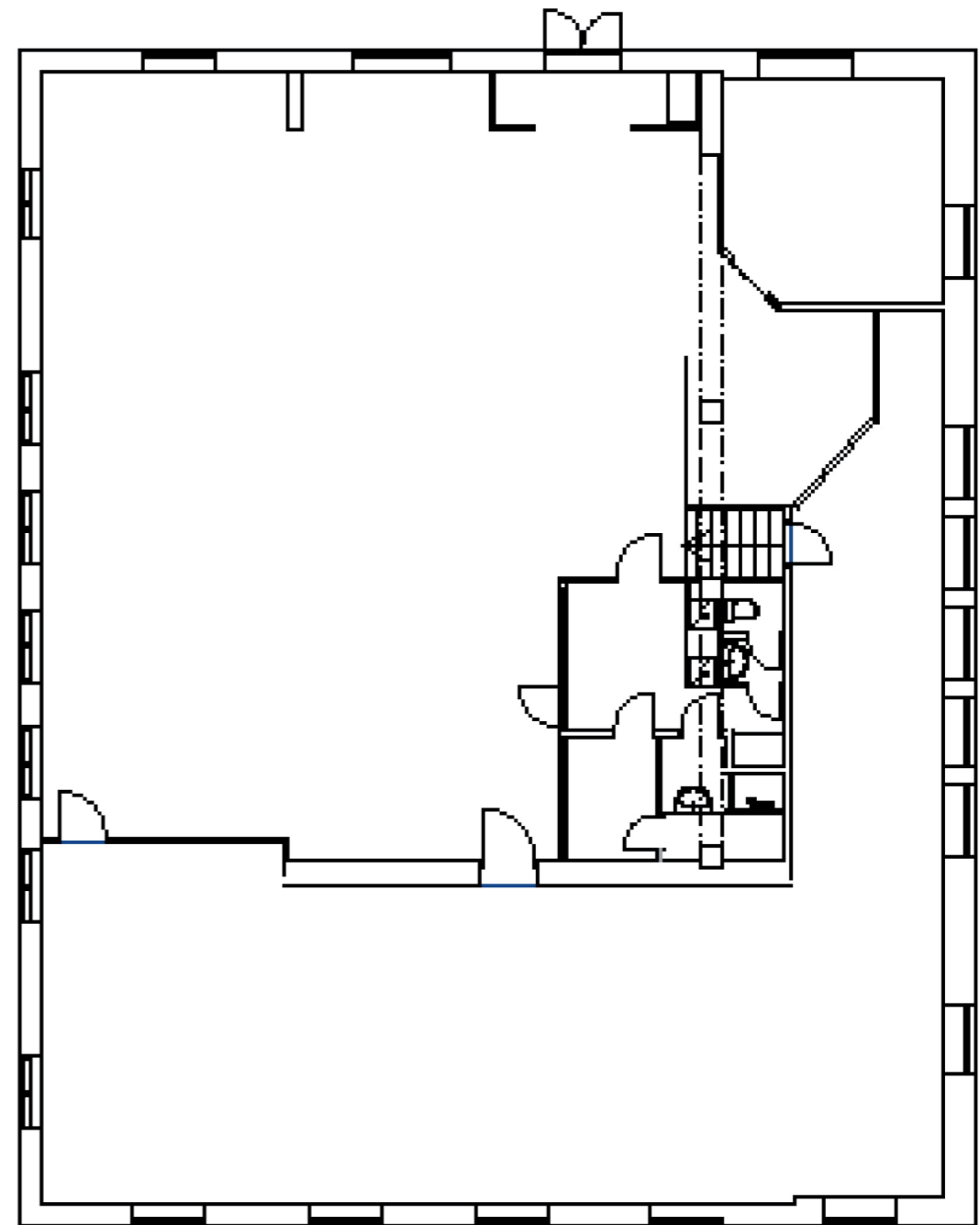


1980- luvulla rakennettu porraskatos poistetaan ja julkisivu palautetaan alkuperäiseen asuunsa. Asemalaiturille menevät portaat peitetään väliaikaisella kannella.





vuosi 1932



vuosi 2013

Toivomuksia pyöräkeskukselle

- pyöräkorjausverstas
- uudenlainen palvelu, jossa ei tiskiä
- vara-osamyynti
- pesupiste
- neuvonta
- suihku
- pyöränsäilytystila
- avoin kaikille
- verstaan aukioloajat: toivomus pitkistä, päivittäisistä aukioloajoista
- yksityisyrittäjäyys
- yhteisöllisyys
- mahdollisuus tilaisuuksille, esimerkiksi yleisöluennoille
- piha-alue käytössä
- työpiste koordinaattorille

Vastauksia toivomuksiin

- pyöränkorjausverstas: avoin kaikille, toivomus pitkistä päivittäisistä aukioloajoista, yksityisyrittäjäyys, yhteisöllisyys.** Ratkaisimme ongelman siten, että verstas on itsepalveluverstas ja kahvila taas korkeatasoinen yksityisyrittäjäyys. Kahvilan aukioloajat takaavat verstaalle pitkät aukioloajat. Kahvilan tilat ovat pääosassa, mikä mahdollistaa yksityisyrittäjäyden. Kuitenkin verstaan tilat ovat erillään, mikä mahdollistaa tilojen ilmaisen käytön ja yhteisöllisyyden esimerkiksi harrastajat voivat pitää kurseja tai vapaasti kokoontua viemättä yrittäjältä pöytäpaikkoja. Verstaan kuntoa ja asianmukaista käyttöä valvoo kahvilayrittäjä, tämä onnistuu helposti aukoitettun seinän ansiosta, katsekontakti.
- uudenlainen palvelu:** vanhanaikainen pöytiin tarjoilu, enemmän vuorovaikutusta myyjän ja asiakkaan välillä. Myyjä viettää suuren osan ajastaan asiakkaiden kanssa samassa tilassa. Tilaratkaisuna: keskilaivasta kaksi uloskäyntiä myyjälle, sekä verstaalle että ravintolasaliin päin.
- vara-osamyynä:** pieni varaosa-kauppa aulatilassa, lähellä verstasta kuitenkin selkeästi myyjän hallittavissa ja yksityisyrittäjän puolella (tuotteiden maksullisuus).
- pesupiste:** sadevesipesupiste pihalla ja verstaaseen talvipesupiste.
- neuvonta:** tapahtuu monin tavoin: palveleva myyjä, tuulikaapissa karttojen ja muiden esitteiden jakelupiste, kahvilalle netti-sivut, graafista informaatiota pyörienkorjauksesta ja pyöräilystä mm. ruokalistat, kartta seinällä, kirjahyllyssä tietokirjallisuutta
- suihku työmatkapyöräilijöille:** luovuimme ajatuksesta - ongelmana maksullisuus, jos maksullinen onko käyttäjiä? Jos ilmainen voidaanko yrittäjä velvoittaa maksamaan vesilaskut mahdollisten ei asiakkaiden suihkusta. Epäily yleisten suihkujen suosista (esimerkiksi kuinka suosittuja ja puhtaita junan suihkut ovat, käyttäjäkokemus negatiivinen). Ongelmana siisteys ja siivous, voiko kahvilayrittäjä velvoittaa siivoamaan yleinen suihku? Jos on todella suosittu, minne sijoitetaan suuri lämminvesivaraaja? Kuka kustantaa vesi ja sähkölaskun? Konseptitasolla hieno ajatus, mutta onko käyttäjiä - 3 euroa päivittäisestä suihkusta? Työmatkalaiset liikkeellä usein samaan aikaan, kuinka yksi suihku voisi palvella monia?
- pyöränsäilytystila:** pihalla asiakkaille pieni pyöräparkki, suljetusta lokerosta jouduttiin luopumaan pienen pihan takia.
- mahdollisuus tilaisuuksille,** esimerkiksi yleisöluennoille: kahvilan huonekalut ovat helposti liikuteltavia, joten yleisöluentojen ajan tuoleja voidaan kääntää luennoitsijaan päin, tästä syystä luovuimme esimerkiksi raskaista sohvista.
- piha-alue käytössä**
- työpiste koordinaattorille,** voi työskennellä kahvilassa tai henkilökunnan taukuhuoneessa, avoin netti koko rakennukseen.

Toimintamalli

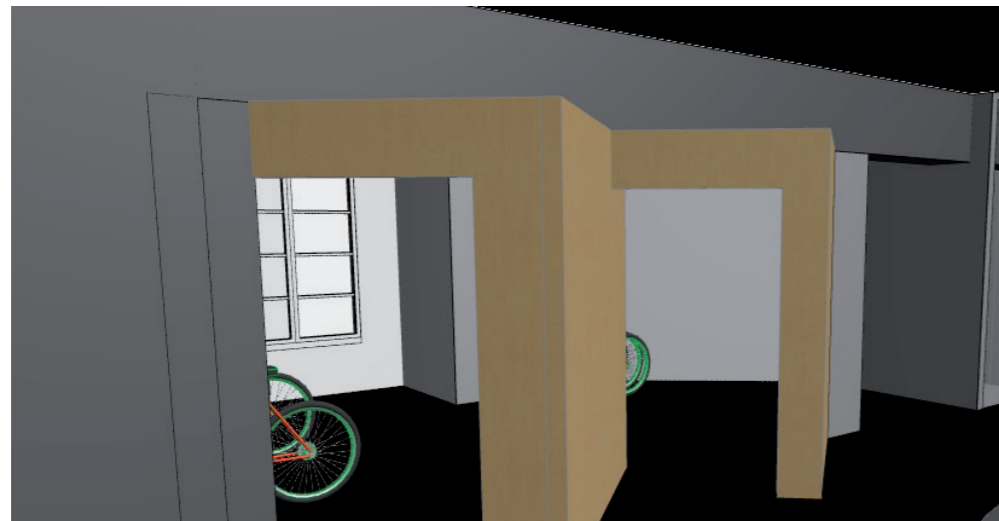
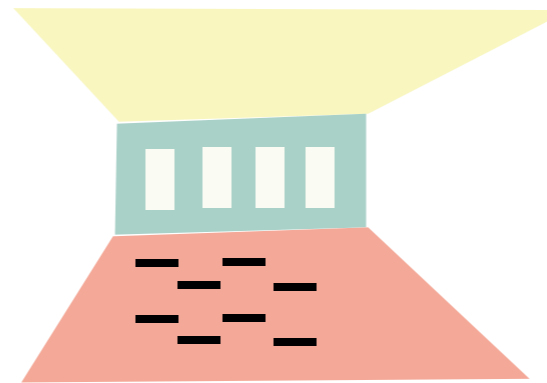
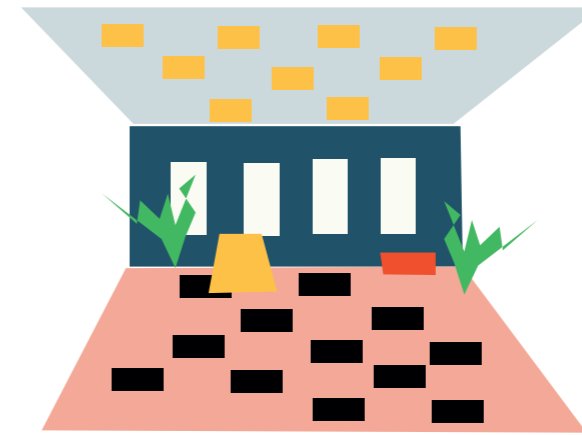
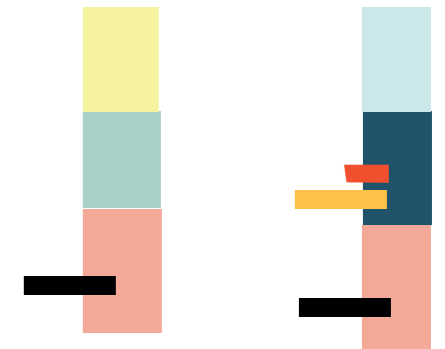
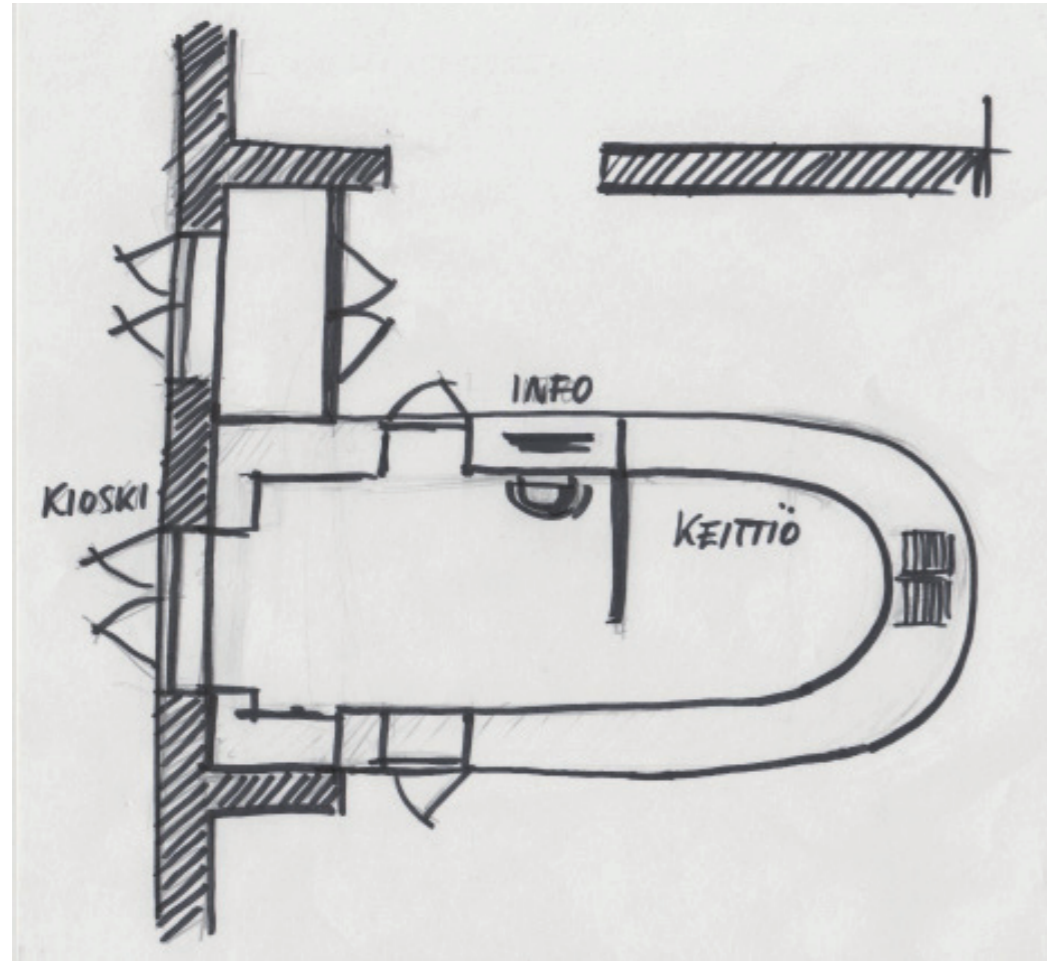


Toimintamalli vastaa vanhaa «Esson» baaria, autoilu korvataan polkupyörillä.

Malmin rautatieasemalla - Pyöräkeskus - kahvila



Tilaluonnoksia



Tila:



Tilat m2

Pyöraverstas 37

Ravintolasali 75

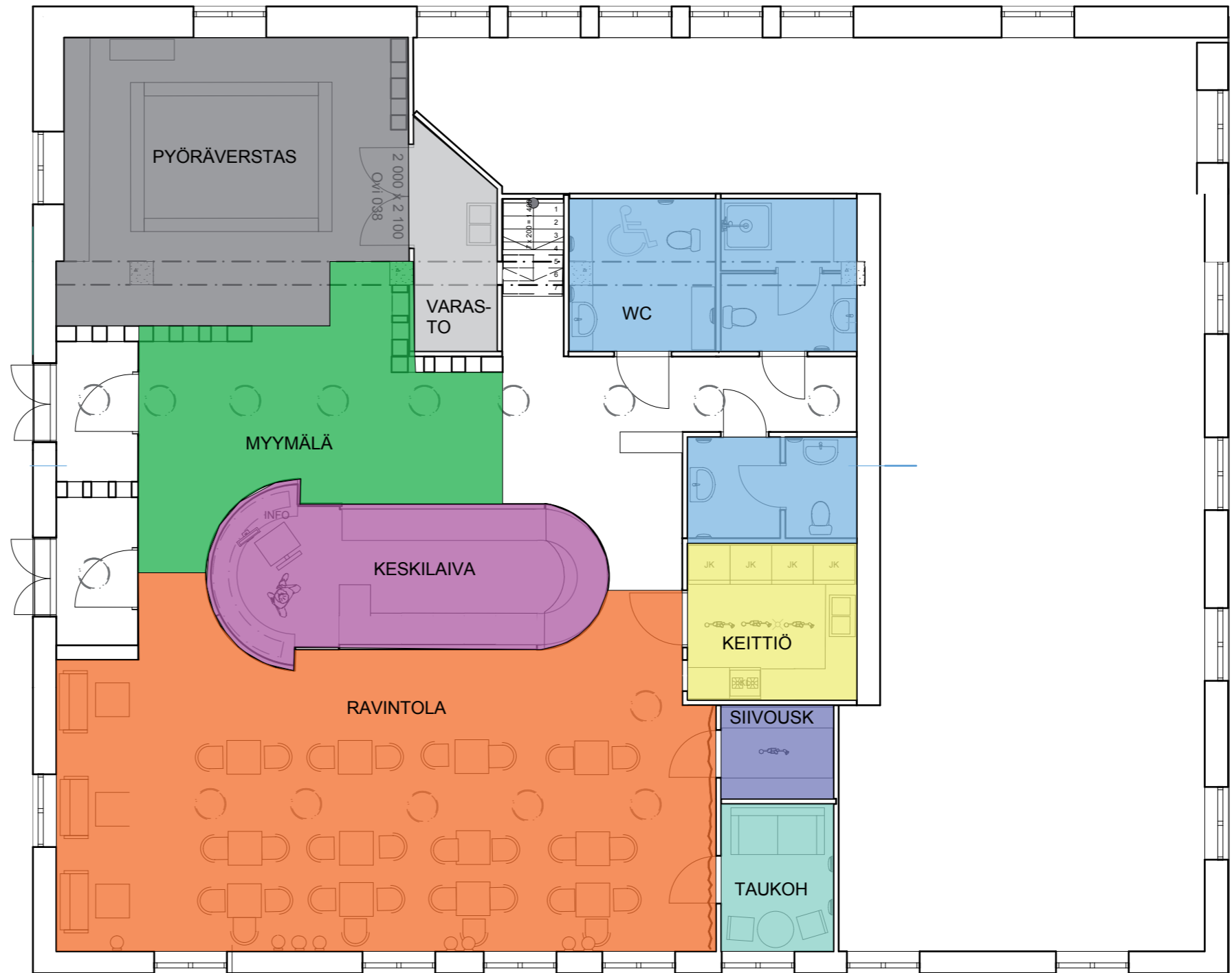
Keittiö saareke 21

Aula (kauppa) 26

Miesten ja naisten wc:t 22,5

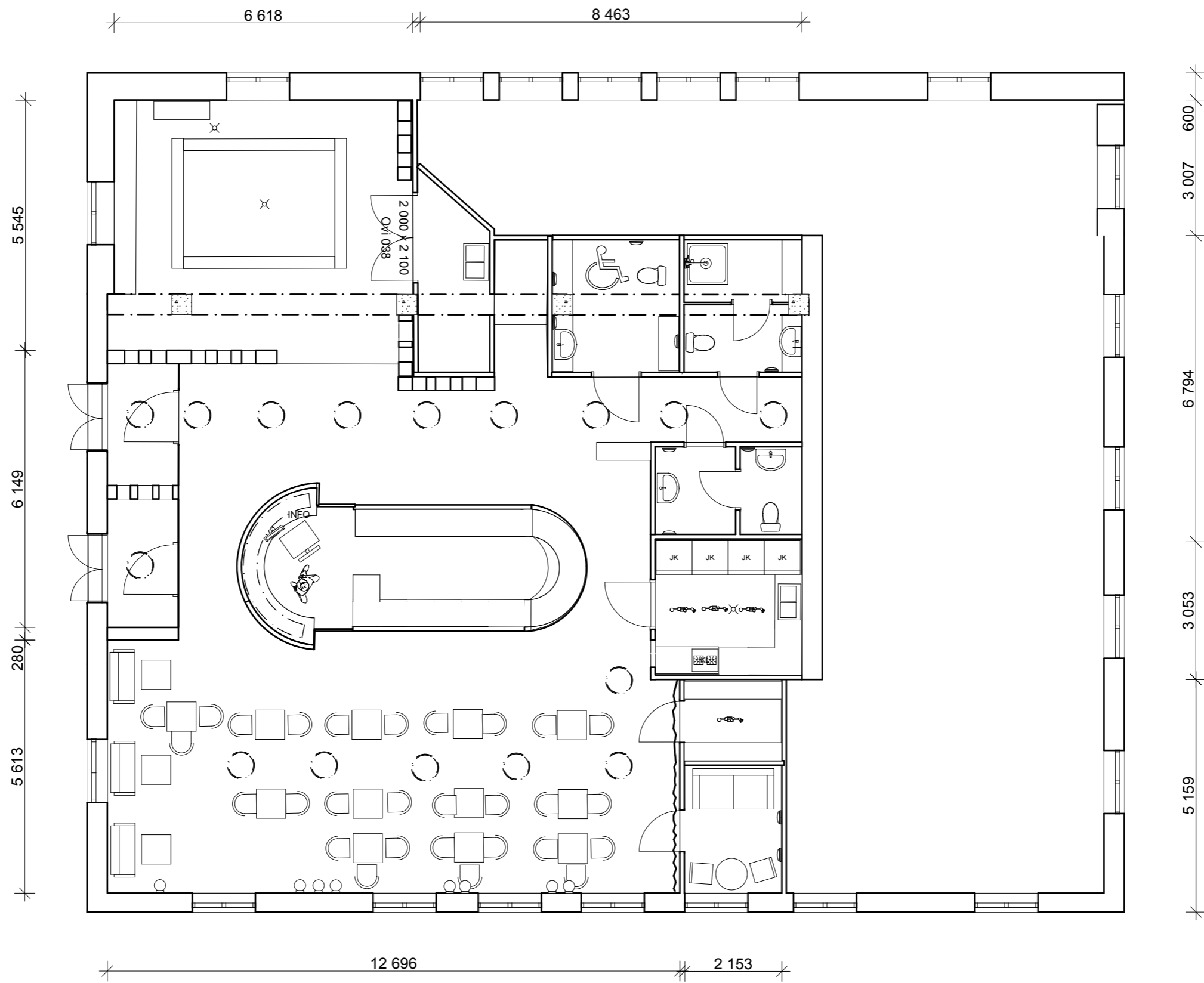
Taukotila 6

Varastot - siivous 6

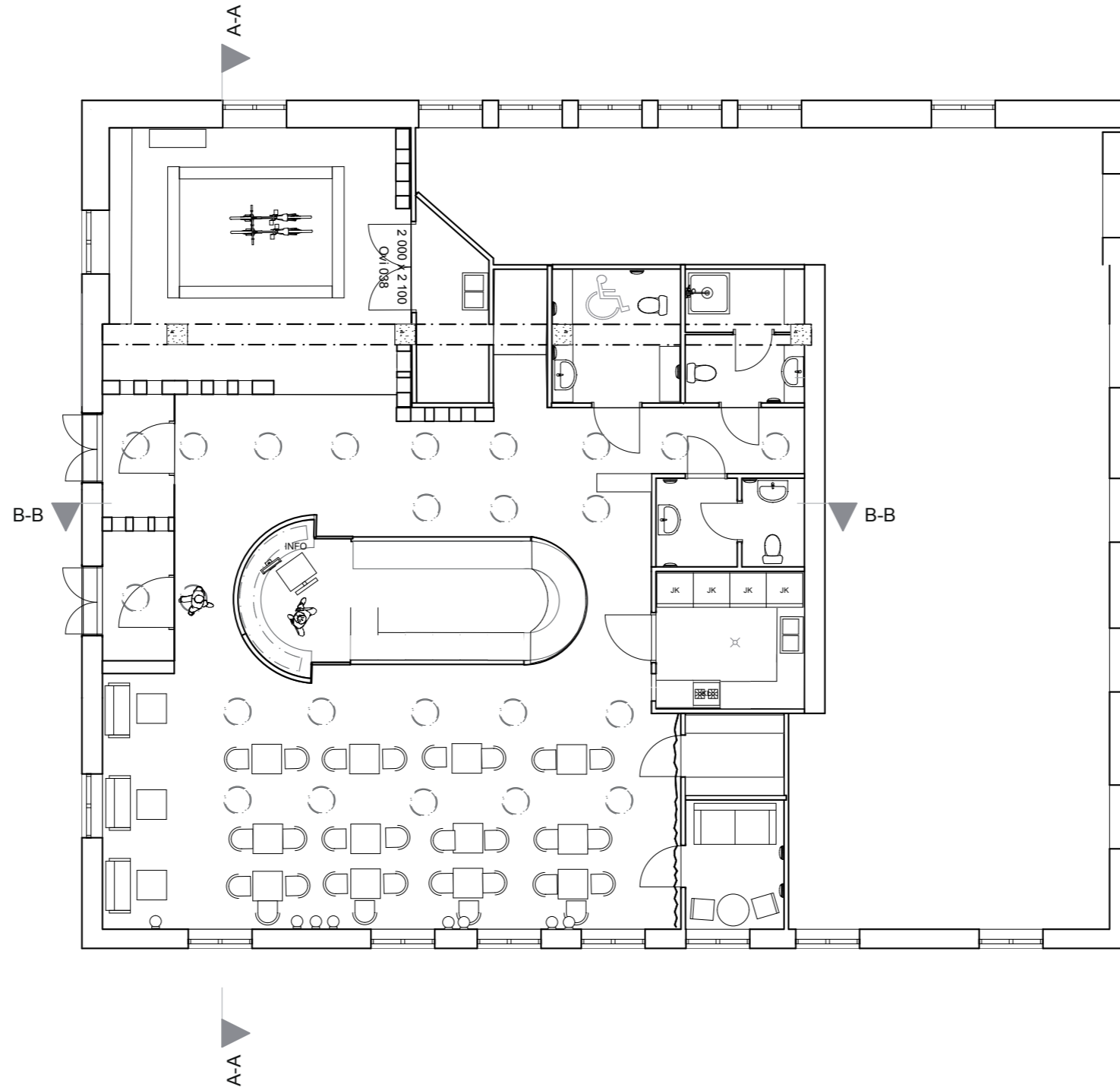


1:100

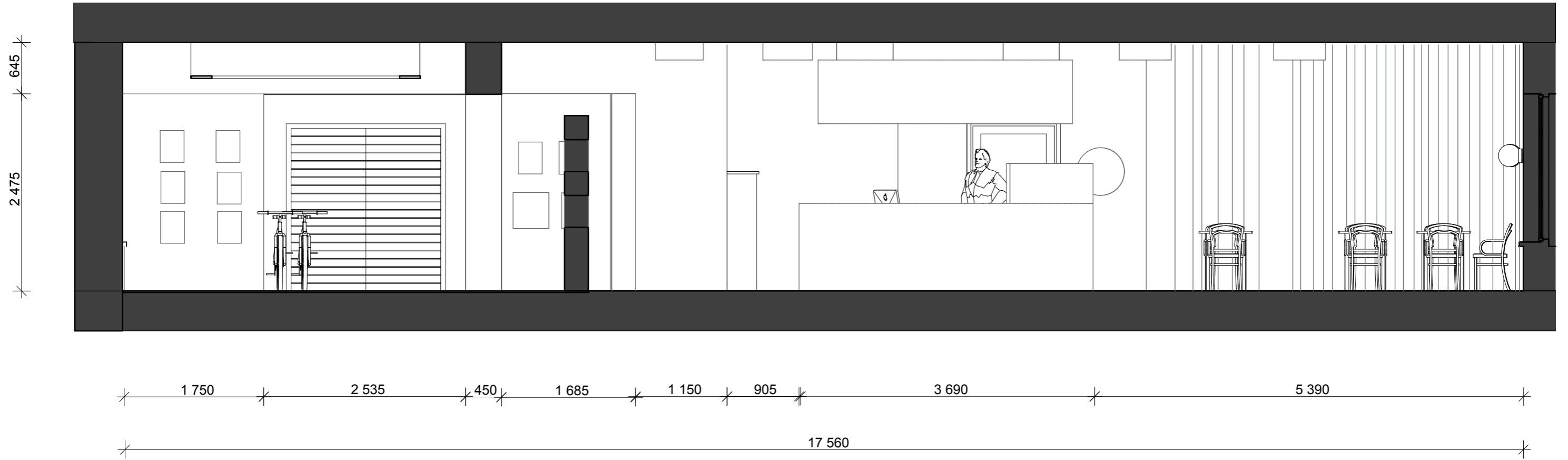
Toimintamallissa korostamme kahvilan tärkeyttä, pyrimme luomaan puitteet, joissa kahvilayrittäjä menestyy. Menestyvä kahvila takaa ilmaisen itsepalvelu-pyöräverstaan olemassaolon, yleisö wc:t ja tietysti pyöräilyyn liittyvän informaation jakamisen. Sisääntuloaulassa myydään pyöränkorjauksen perustarvikkeita. Kahvilan henkilökunta valvoo pyöräverstaan tiloja, tämä on tehty mahdolliseksi aukoittamalla verstaan ja aulan välistä seinää. Tila on samalla sekä yhtenäinen, että selkeästi erillään: verstaan käyttäjät eivät tunne itseään ostopakkoisiksi ja kahvila on houkutteleva muillekin kuin pyöräilijöille. Tämän toivotaan avaavan pyöräilykulttuuria koko kansalle.



pohjapiirros 1:100

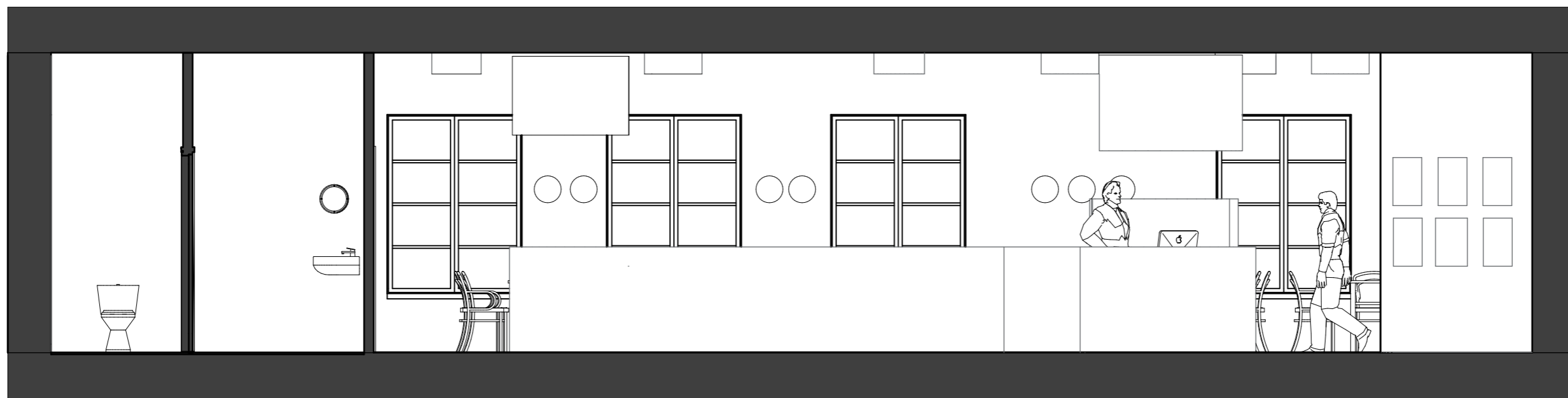


Leikkaukset



Leikkaus A-A

Leikkaus 1:50

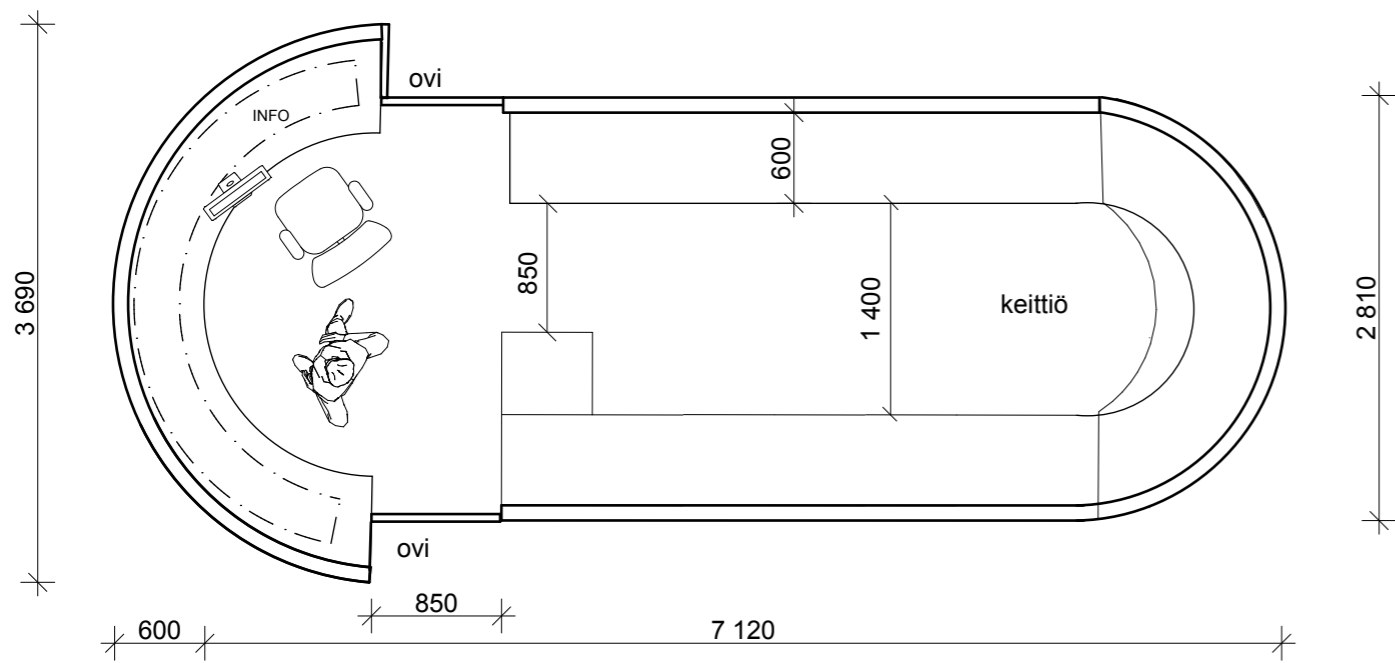


1 340 1 780 1 400 5 150 790 1 830 1 300 1 575

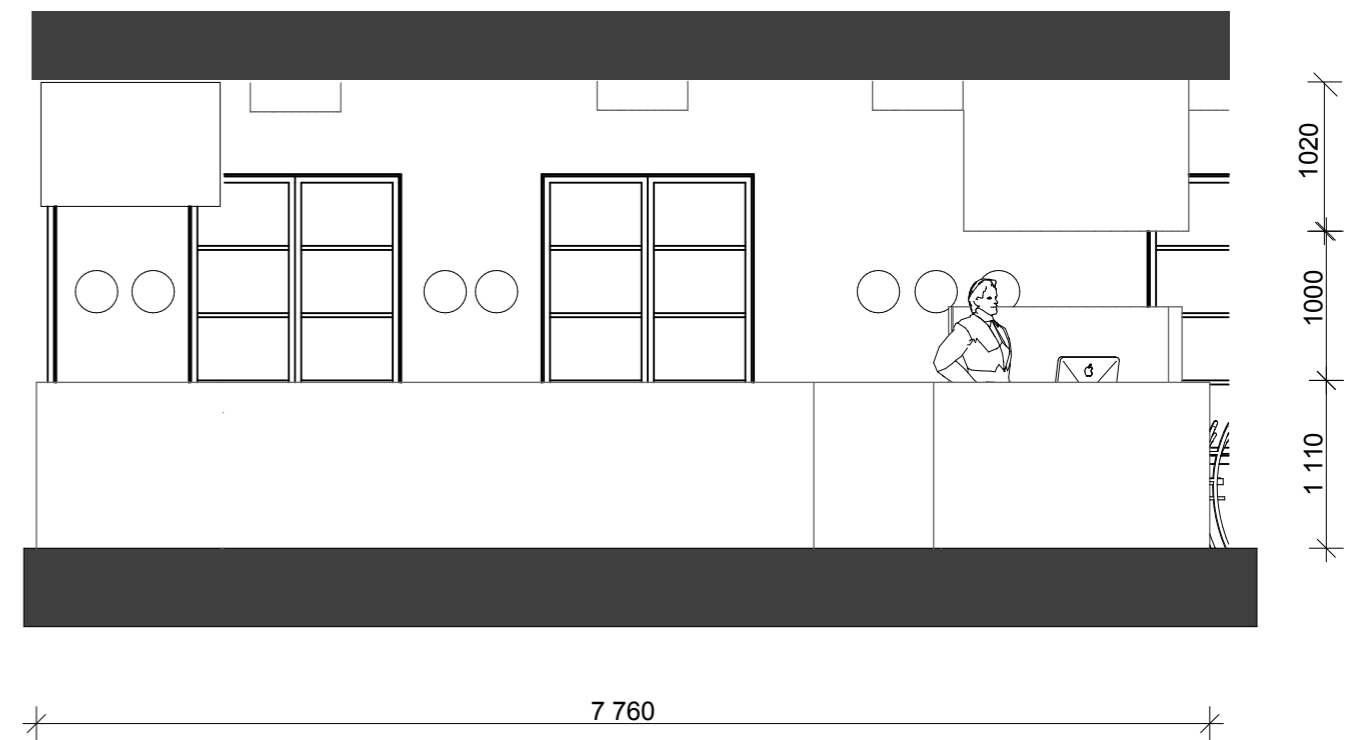
1 020
990
1 100

Leikkaus B-B

Leikkaus 1:50



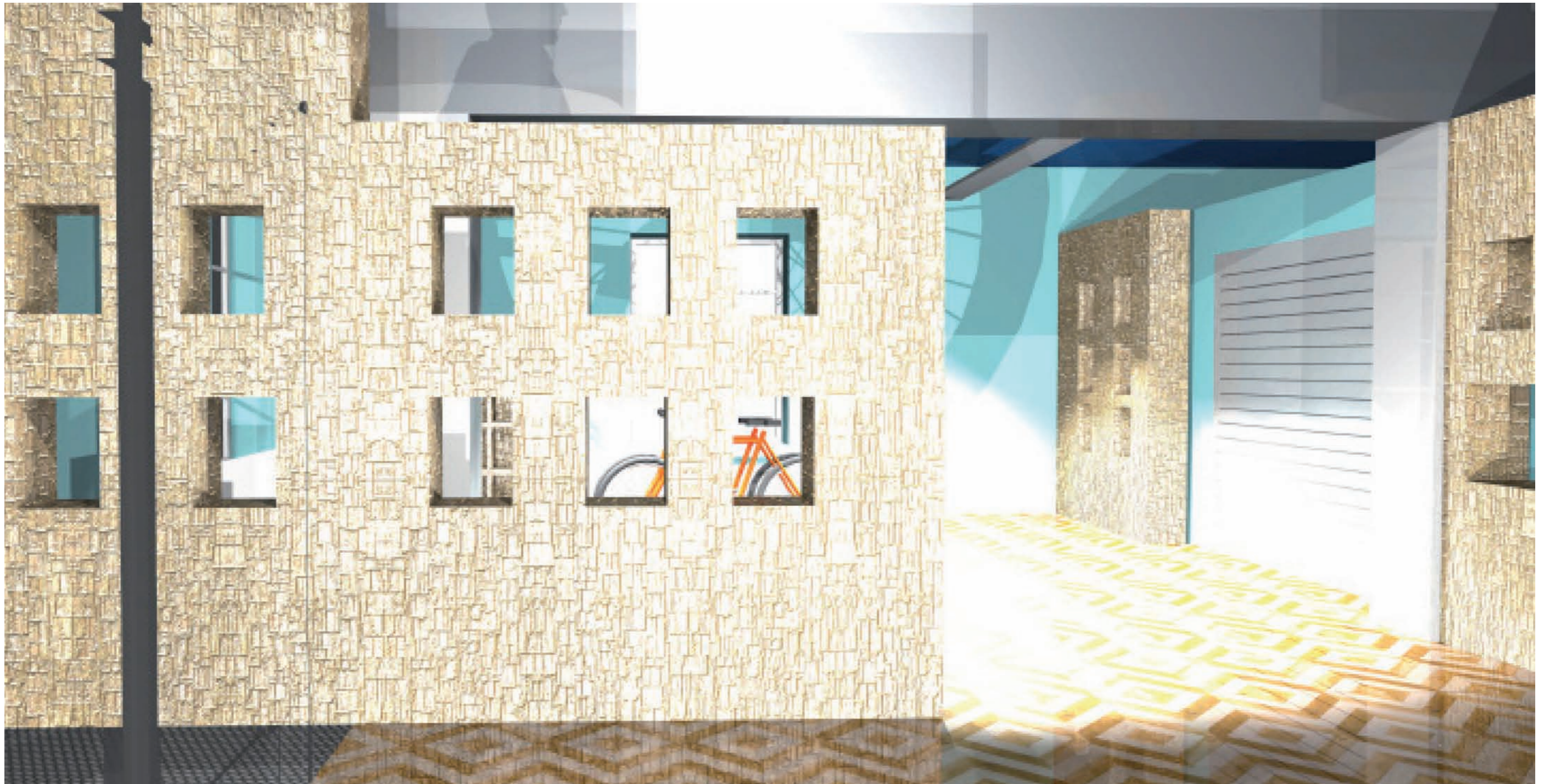
1:50



1:50

saareke 1:50

Näkymä aulasta verstaaseen



Ravintolasalin henkeä



Huonekaluilla, väreillä, materiaalivalinnoilla ja pinnoilla tuomme vanhaa henkeä vanhaan rakennukseen kuitenkin olemalla nykyaikainen.

Mitä säilytämme

Rakennuksen ulkoasu palautetaan alkuperäiseksi mahdollisuuksien mukaan

Sisätilat olivat päässeet huonoon kuntoon, alkuperäisestä tuskin mitään jäljellä.

- Ikkunat
- Ulko-ovi, toinen ikkunaksi muutettu ulko-ovi palautetaan alkuperäiseksi.
- Portaat alakertaan
- Katto lakataan sen rakenne säilytetään
- Kantavat seinät maalataan

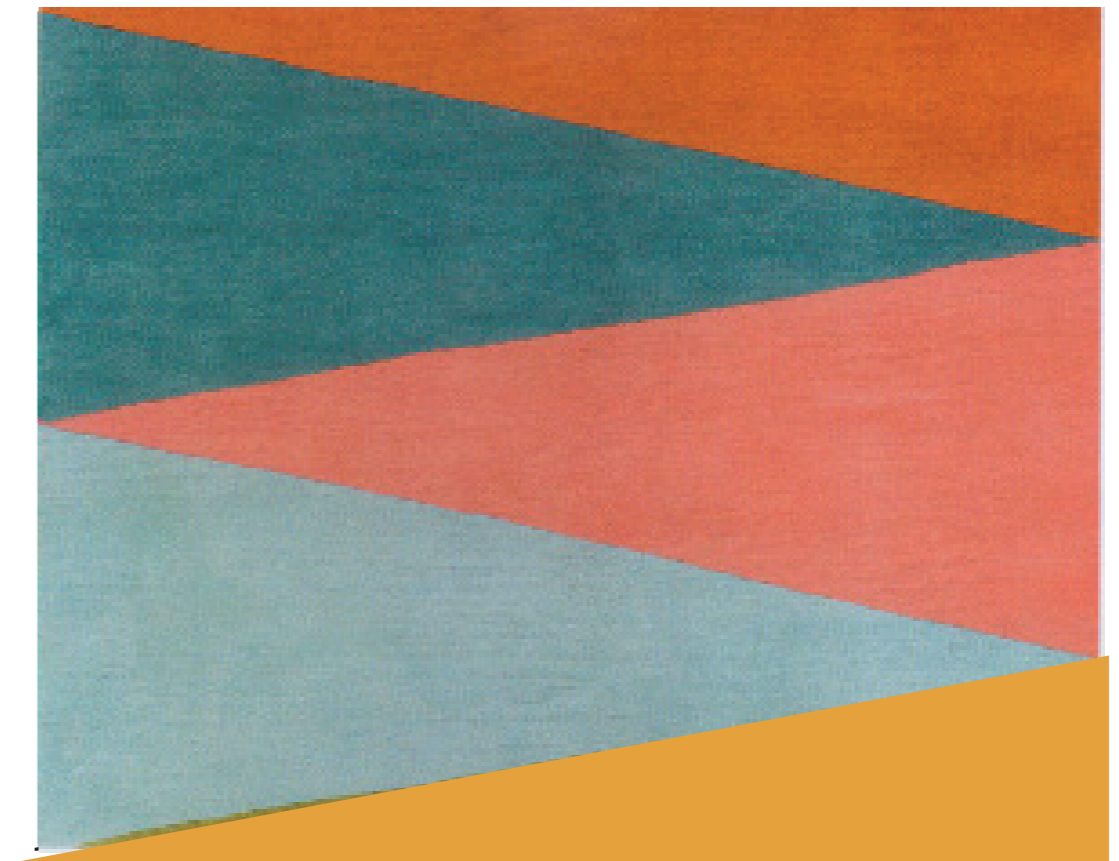
Mitä muutamme

- Patterit poistetaan
- lattialämmitys, lämmitetään maalämmöllä, tukee pyöräkeskuksen vihreää ekologista ajattelua.
- Kaikki pinnat uusitaan
- Huonejärjestys muuttuu tarpeita vastaavaksi
- Valaistus muutetaan





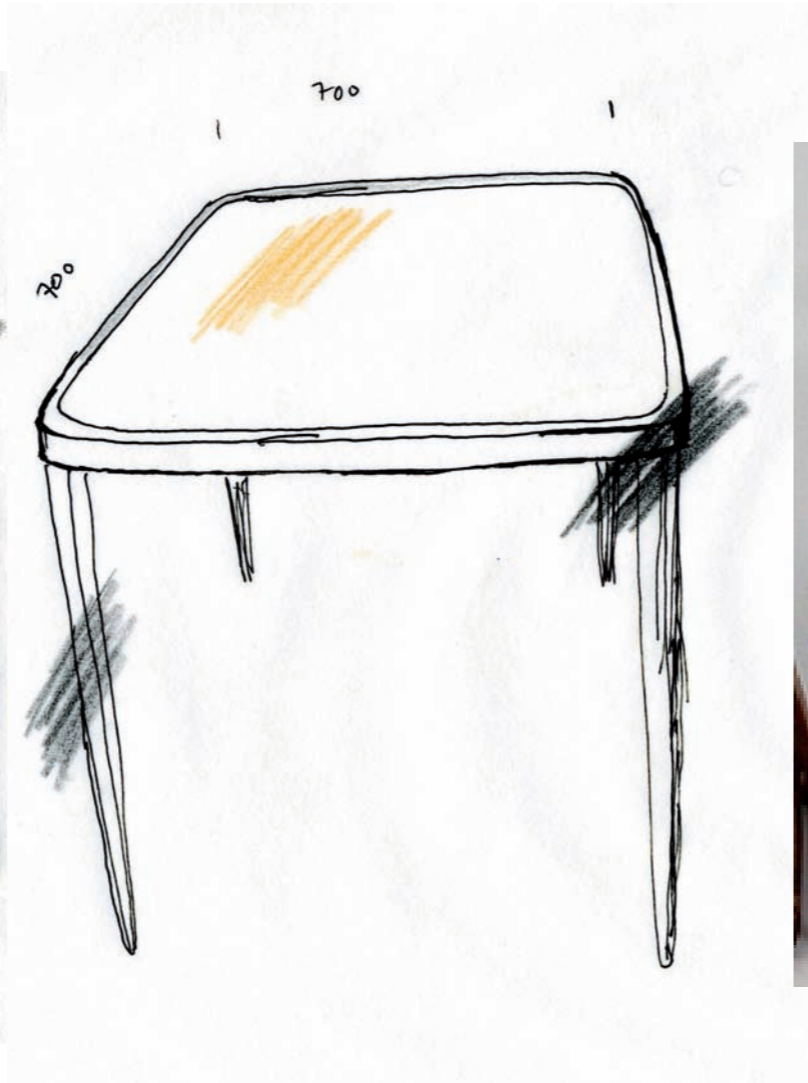
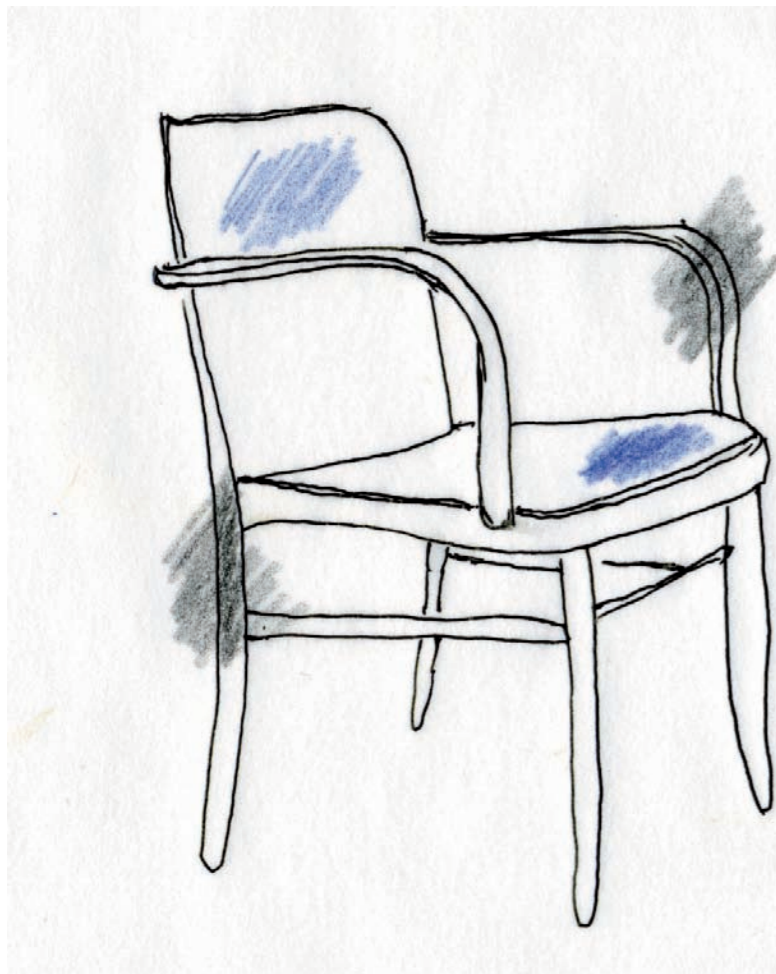
Värimaailma



Huonekalut - Ravintola

Tuolit: Keravan puusepäntehtaiden tuolimallit, pääsiallisesti käsinojattomia sekä joitain käsinojallisia. Kaupunki tilaajana: työllistämme enemmän paikallisen puusepän kuin tilaamme esimerkiksi ulkomailta. Puuosat värjätty mustiksi, himmeä lakka, istuinpääliset toistavat katon sinistä sävyä. Tummat sävyt kestävät paremmin käytössä.

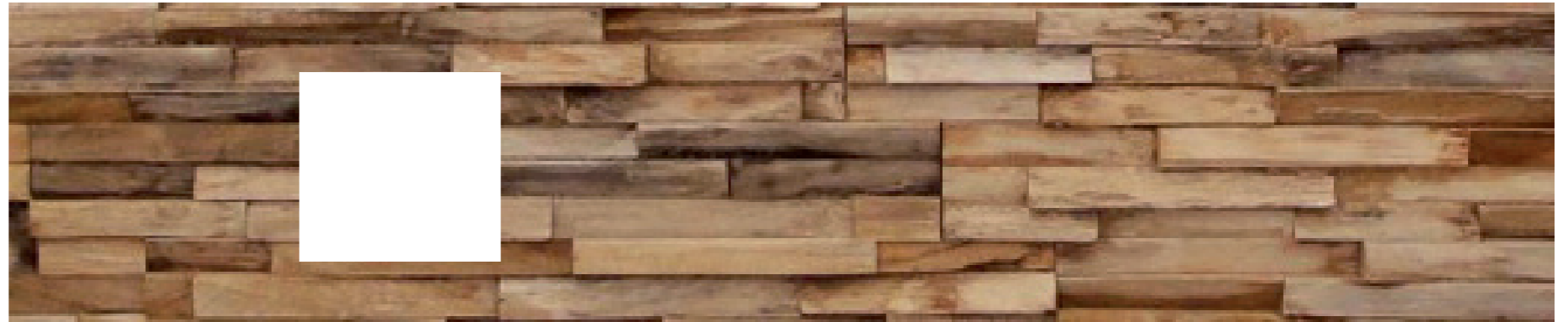
Pöytä: myöskin teetetty, okran värinen levy, jota kiertää puinen lista, jalat puusta. Lakattu samoin kuin tuolit.



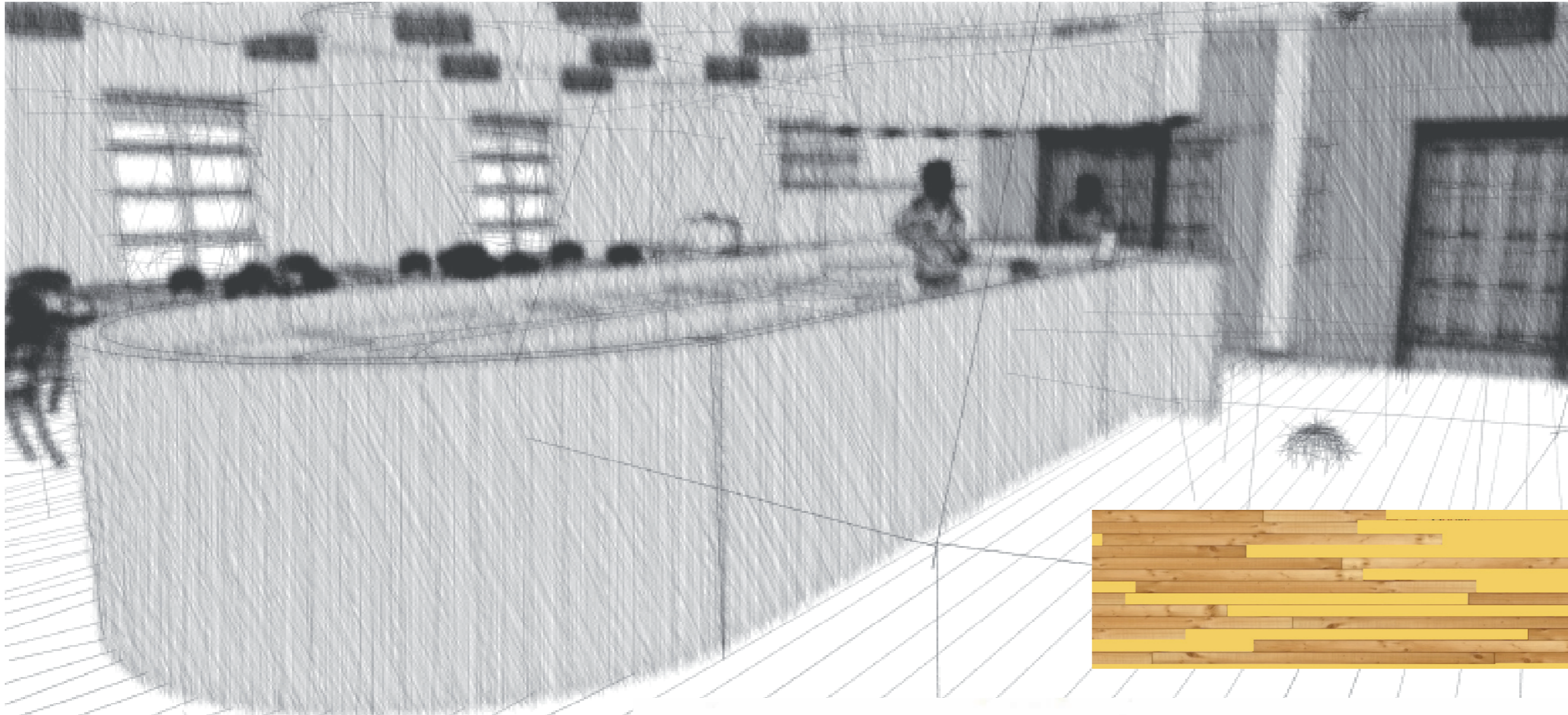
Huonekalut - Verstas ja myymälä

Verstaan huonekalut ovat Uusix verstaan tekemiä säilytysratkaisuja ja joitain istuimia sekä kiintokalusteena pöytätasoa. Pyöränkorjaustelineet ovat liikuteltavia. Muutama seinään kiinnitetty korjausteline. Vesipisteen yhteyteen suunnitellaan pyöränpesuallas. Pyritään esteettömyyteen ja helposti muunneltavaan tilaan.

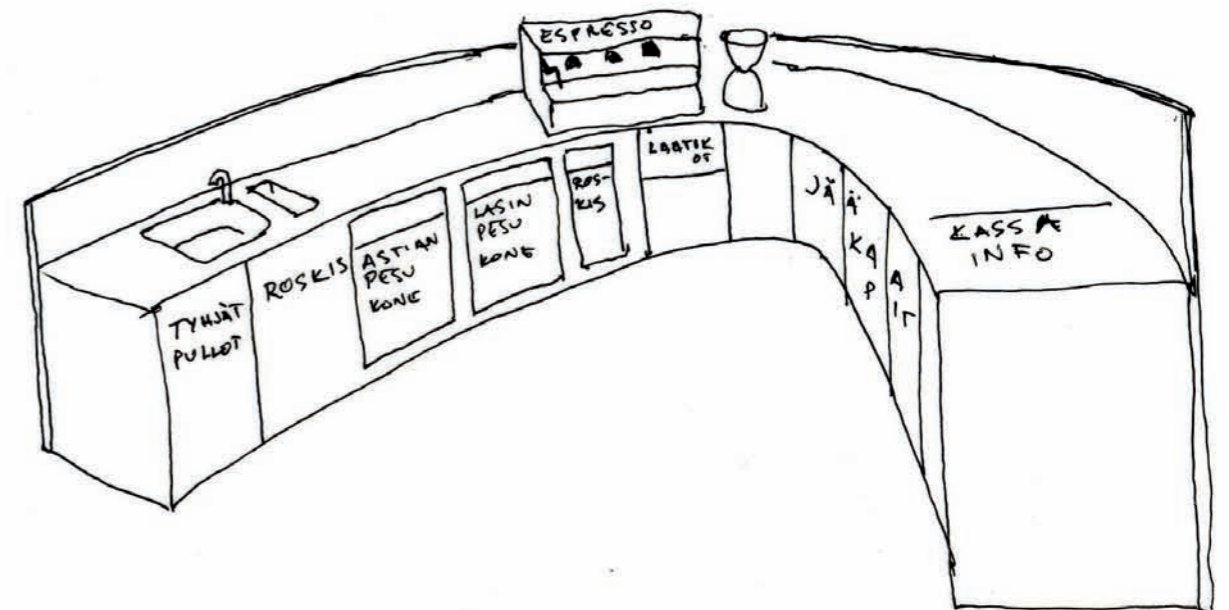
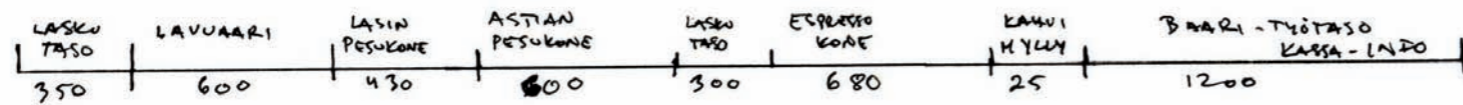
Verstaan ja aulan välissä on puuseinä, joka on aukoitettu ja joka toimii myös myytävien tuotteiden hyllynä.



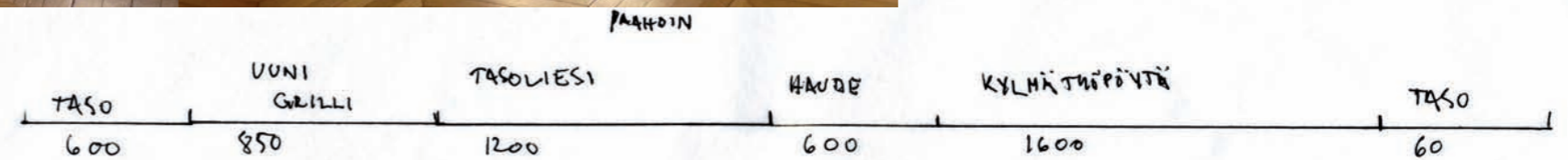
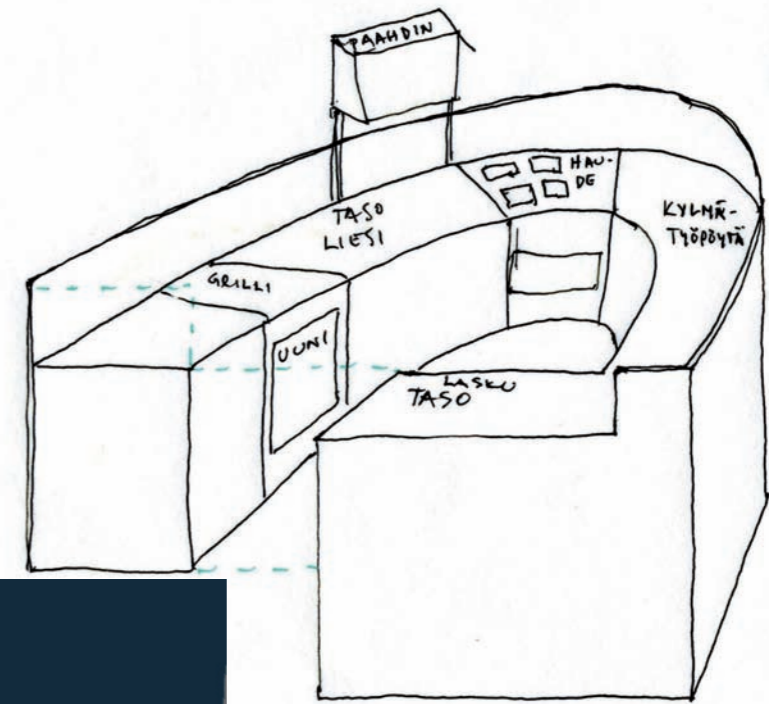
Keskilaiva



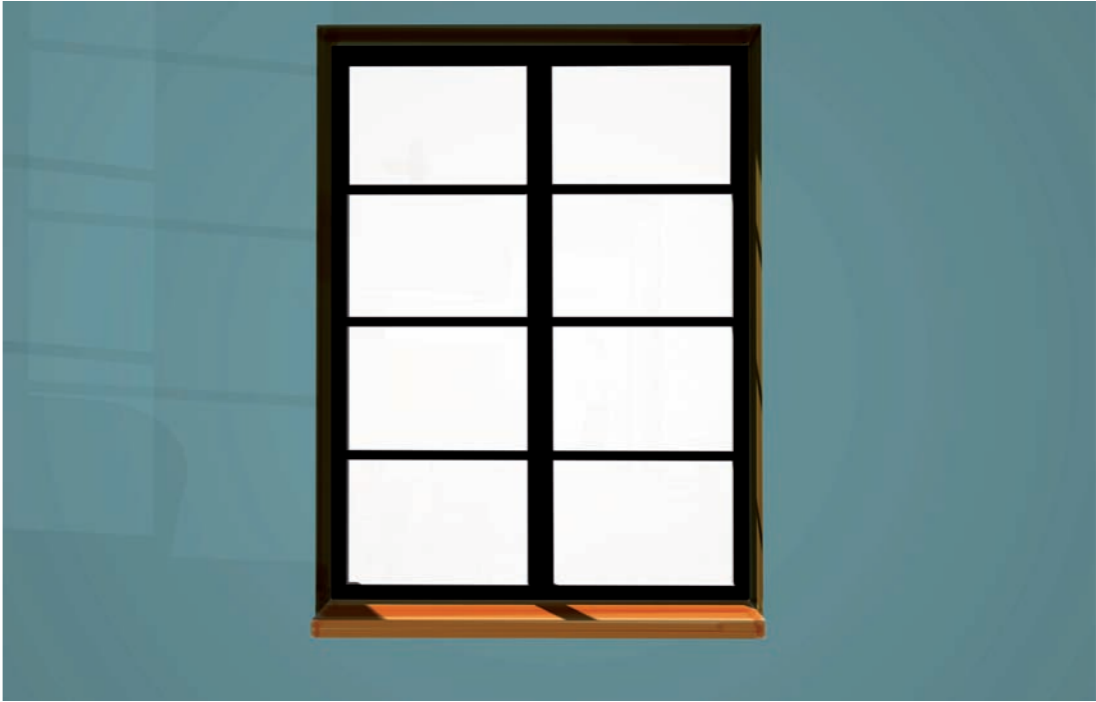
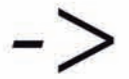
mittoja ja luonnos baaritiskille

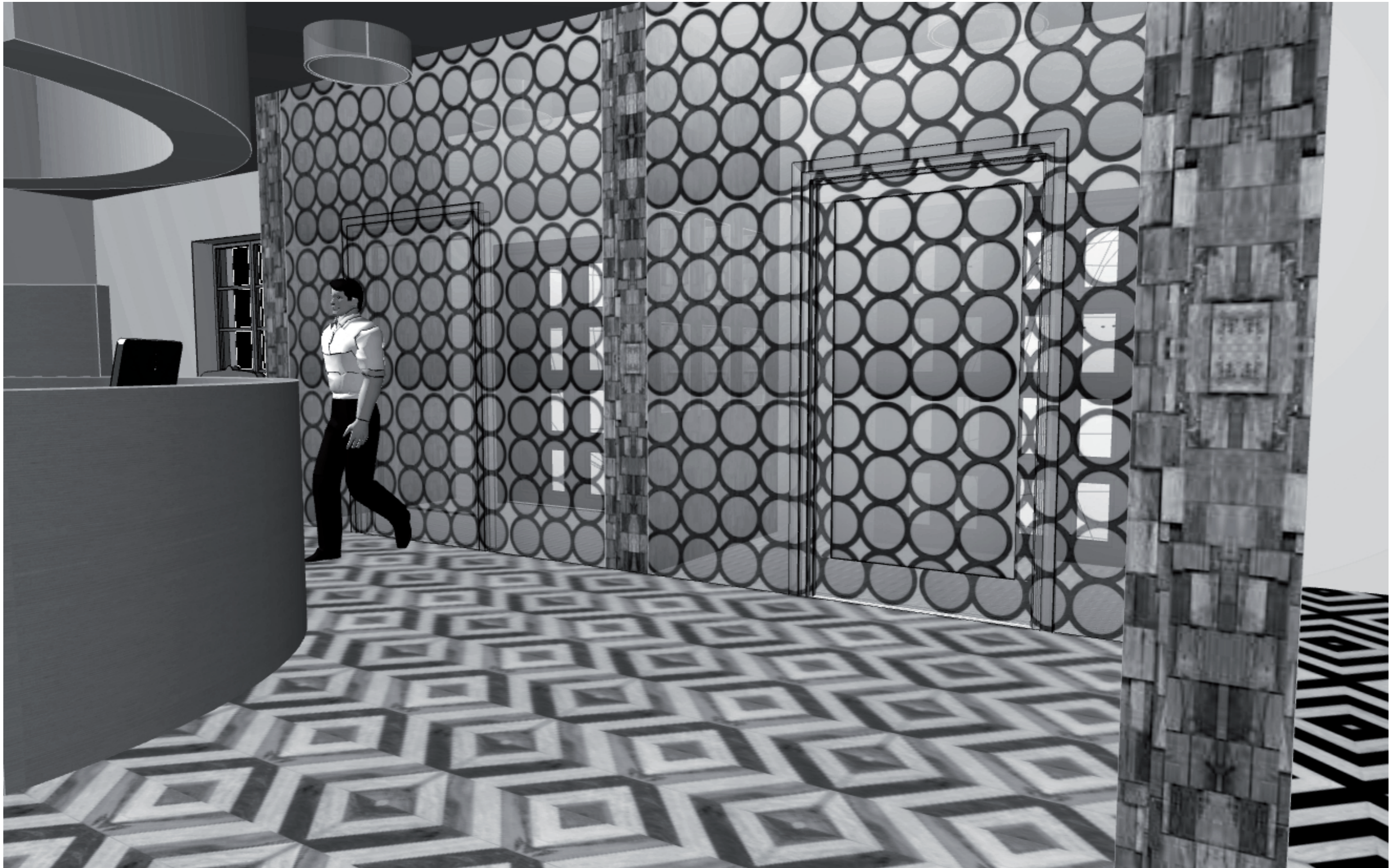


Keskilaiva mittoja ja luonnos keittiön puolelle

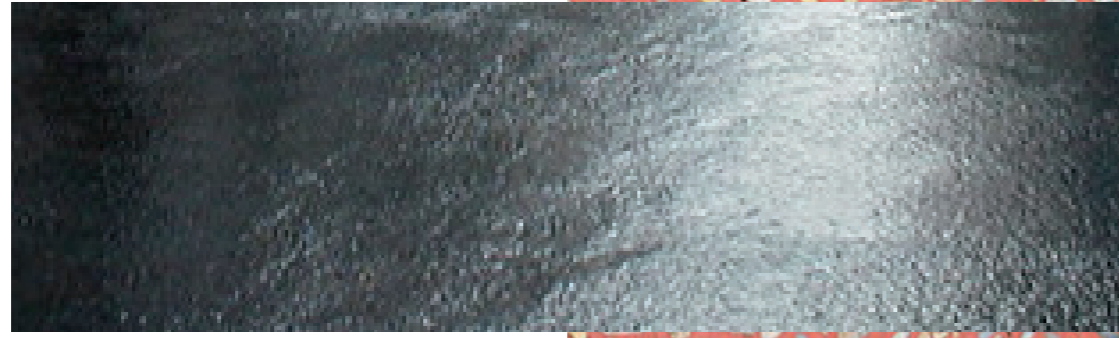
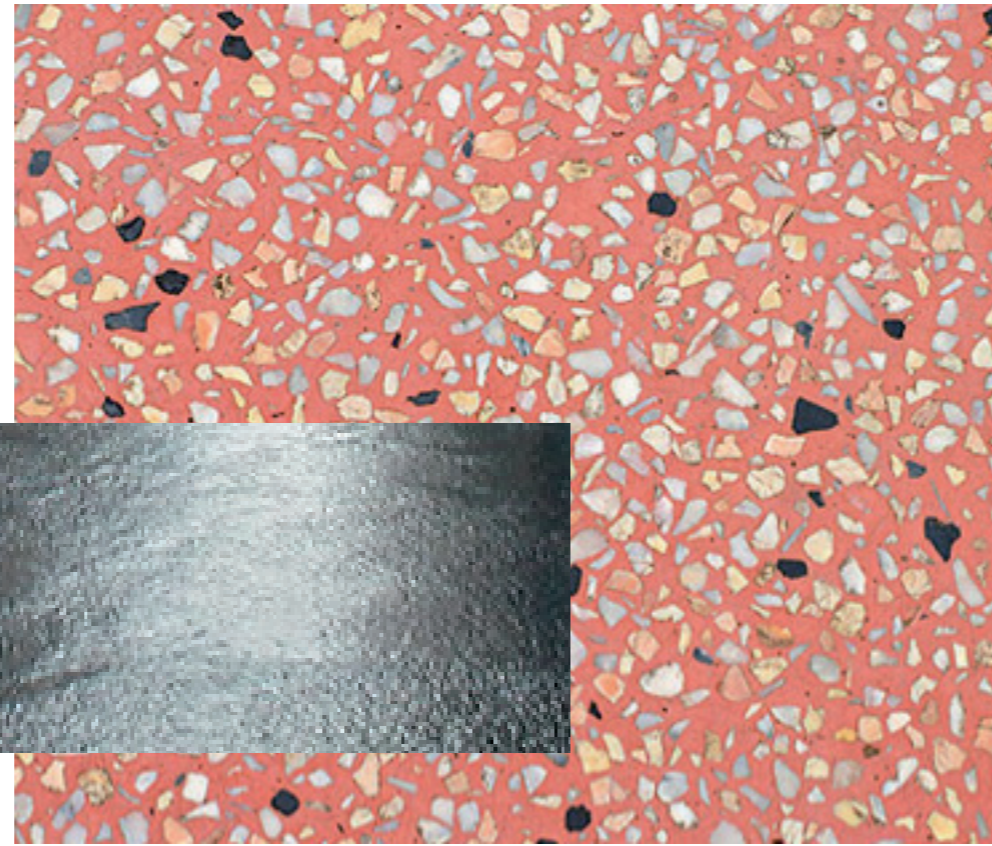


Ovet ja Ikkunat

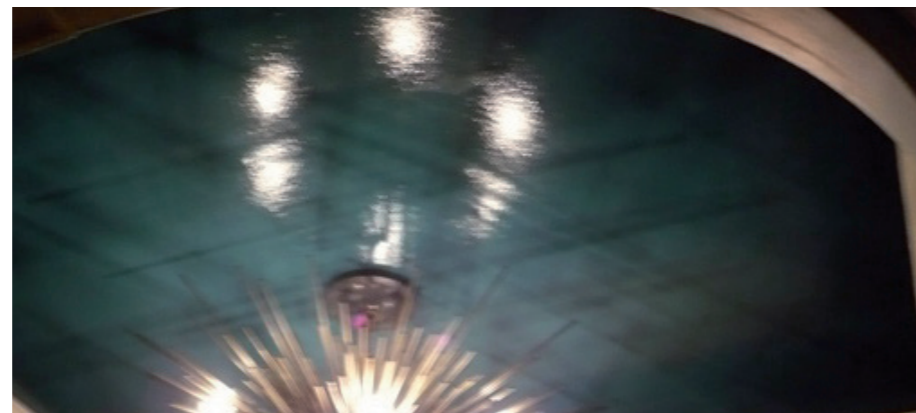
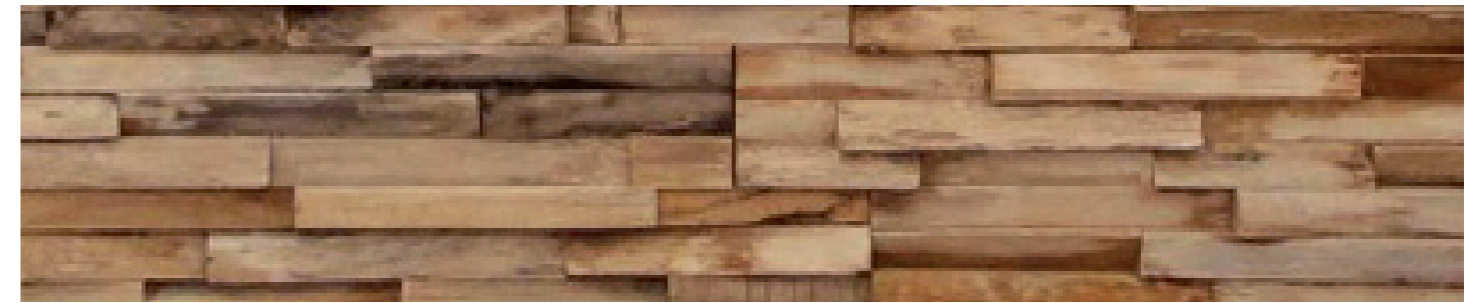
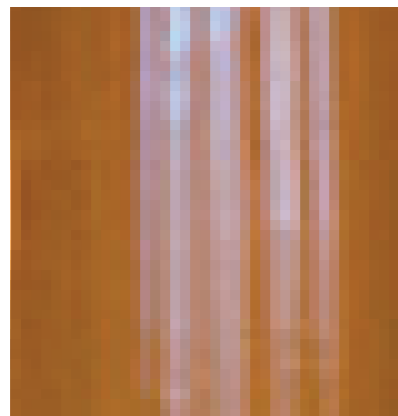




sisäänkäynti

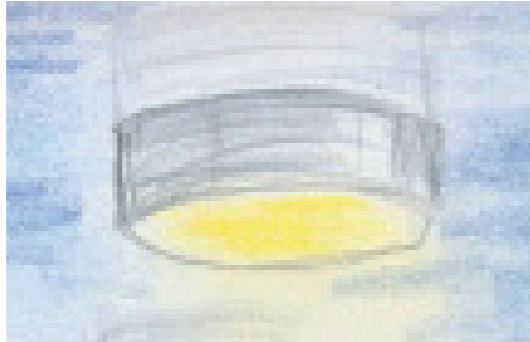


Materiaalit



Valaisimet ja valaistus

ravintolan katossa metalliset valaisimet joissa opaali lasi d 450 s 150

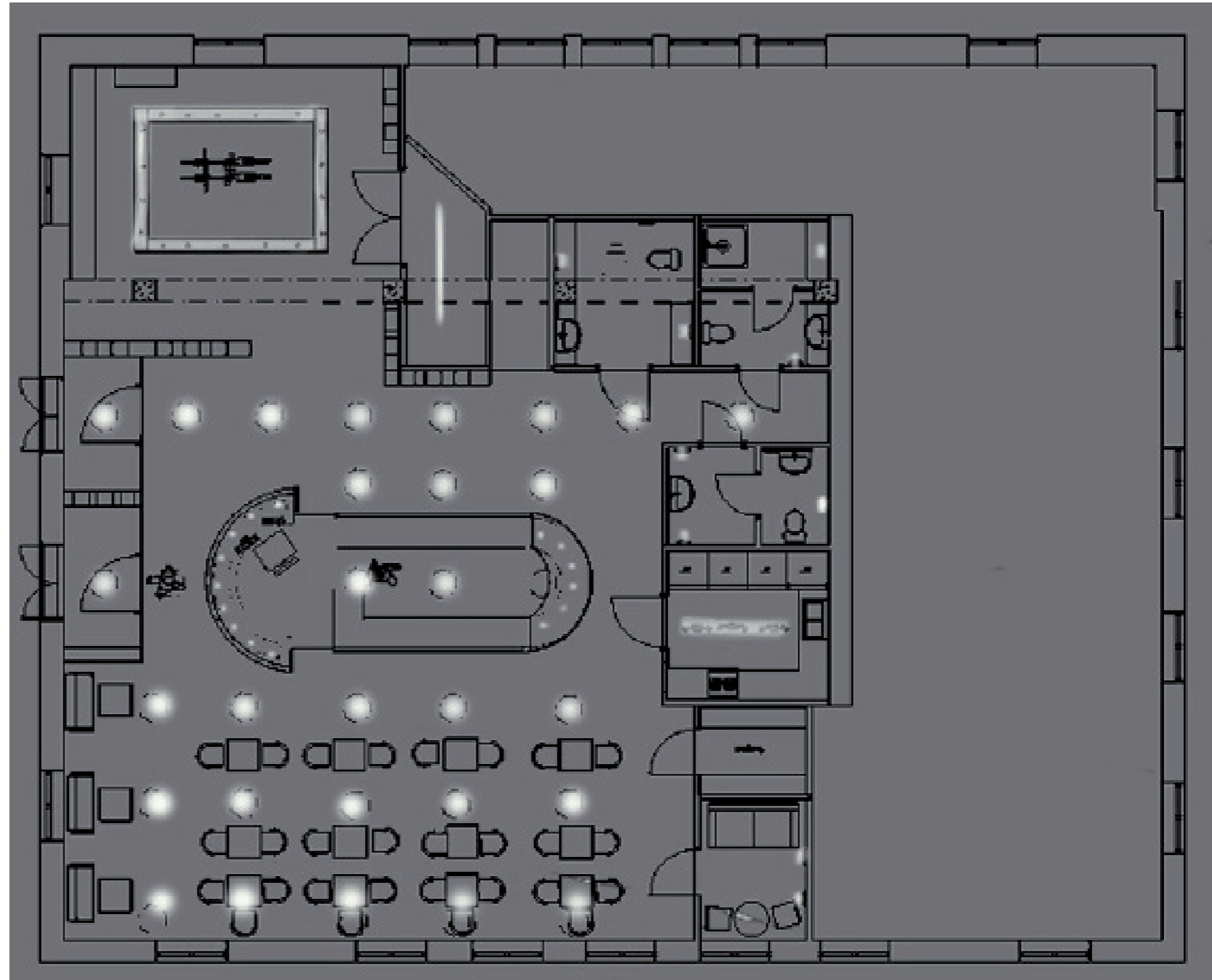


Verstaan katossa roikkuva kattovalaisin puusta, jossa upotetut spotit.

ravintolasalin seinällä pyöräaiheiset lampetit, tilataan uusiks verstaalta.







asianmukainen valaistus muissa tiloissa mm. saarekkeessa on spotit työntekoa helpottamaan

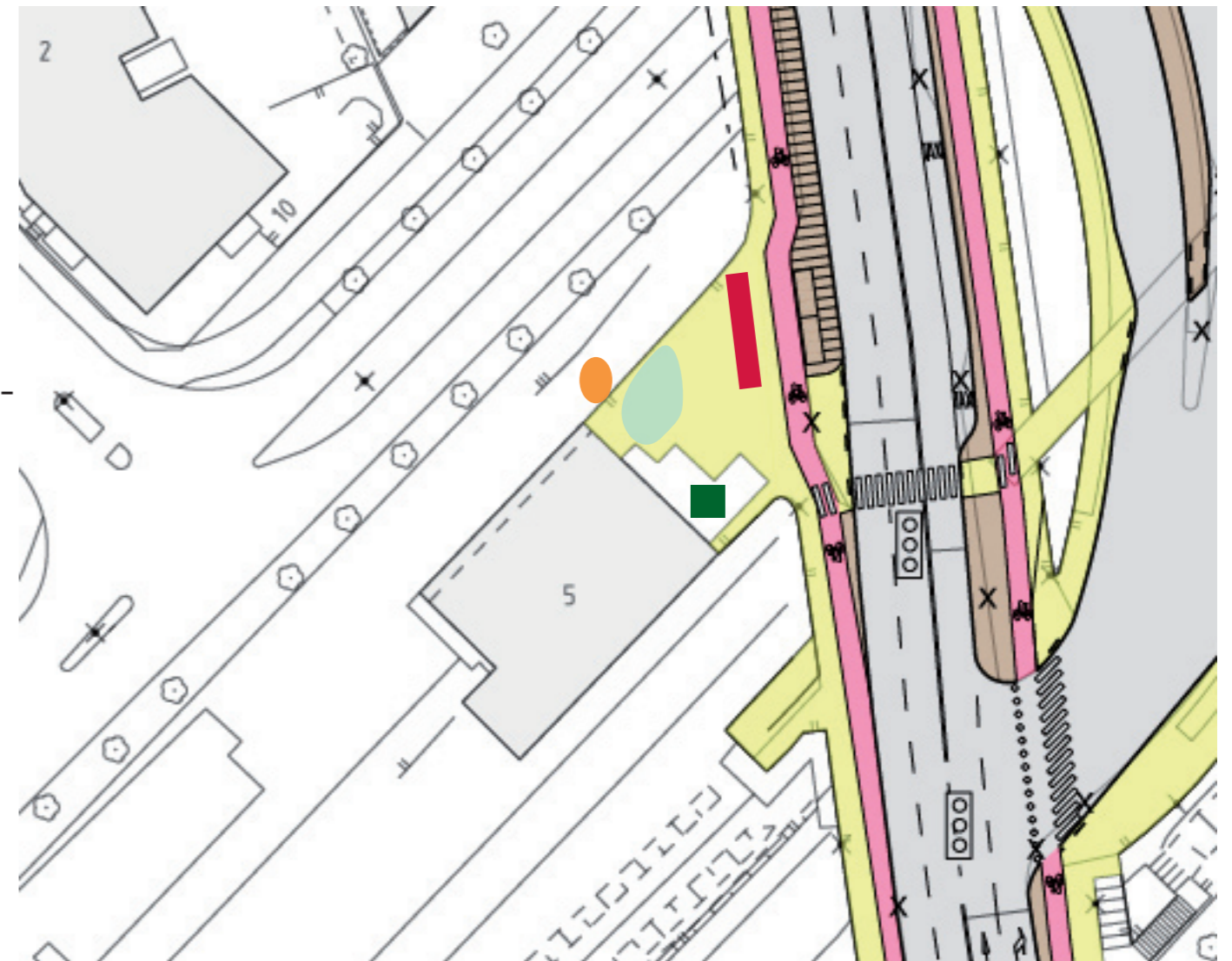


Piha suunnitelma



X
kevyen liikenteen silta harkintaan sillalle pääsyn helpottamiseksi Helsingin keskustasta päin.

-  kasvikoroke ja pyöräparkki
-  sadeveisesäiliö ja pesupiste
-  Ravintolan roskakatos, pyörän pikahuolto: varaosa-automaatti ja pumppu.
-  kesäterassi alue

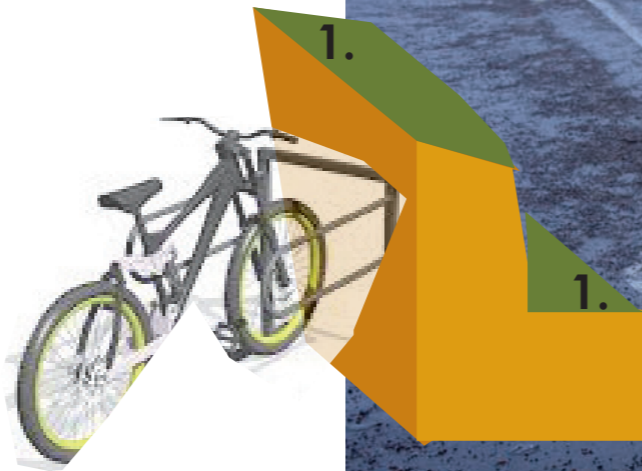


1. Katos poistetaan, portaat katetaan väliaikaisella kannella.
2. Palautetaan takaisin oveksi.
3. Pihalle sadevesivarasto pyörien pesupisteeksi, käytetty vesi johdetaan toiseen säiliöön.

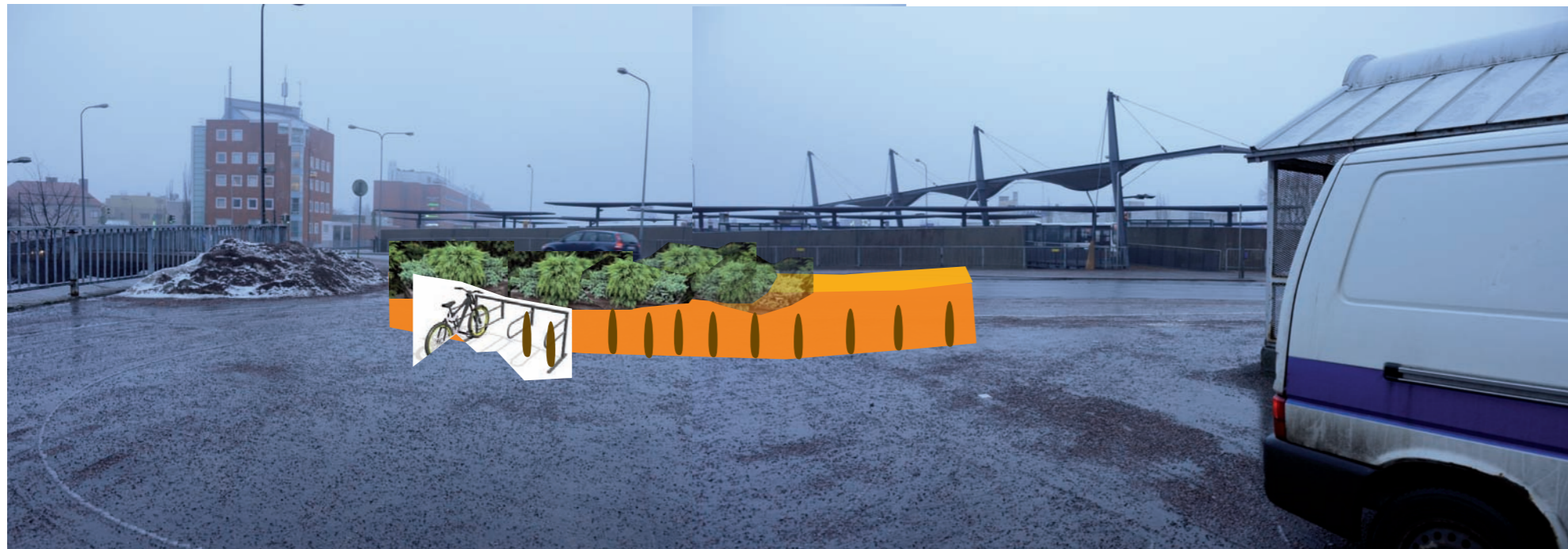
"Aktiivipyöräilijöiden suosiossa"



Kampin pyöräkeskuksen käyttäjätutkimus, Malli n2



1. kasvit
-sivuprofilliltaan pyöräseinä on porrasteinen.
-jos kaupungilla on jo tällainen käytetään heidän malliaan.



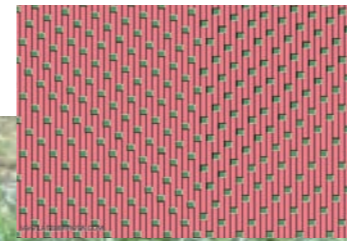
Polkypyörätelinettä valittaessa käytetään hyödyksi mm. Kampin pyöräkeskuksen käyttäjätutkimuksesta saatua aineistoa. Malli n2 oli antanut alueelle ryhtiä visuaalisella ilmeellään. Voisiko tämän sijoittaa jotenkin korkeeseen?

- Piha-alue erotetaan kasvi-korokkeella vilkasliikenteisestä tiestä. Korokkeen korkeus noin 1m.
- Kadun puolella kasviportaikko, pihan puolella pyörätelineet.
- Huomioitava, huoltoliikenteen sujuvuus piha-alueelle, koroke ei saa olla liian pitkä.
- Koroke voi olla valumuotti-betonia, kauniit kuviot mahdollisia. Kasvisto havua ja koristeheinää, havut säilyvät vihreinä talvella.

Piha kalusteet

Terassin kalusteet Atelier de Rotin

- todella kestävät, pinottavat
- kevyet, terassi voidaan purkaa iltaisin helposti ja nopeasti
- helposti pestävät (kestävät letkupesua)
- kestävät sadetta ja kuivuvat verrain pian
- mukavat istua

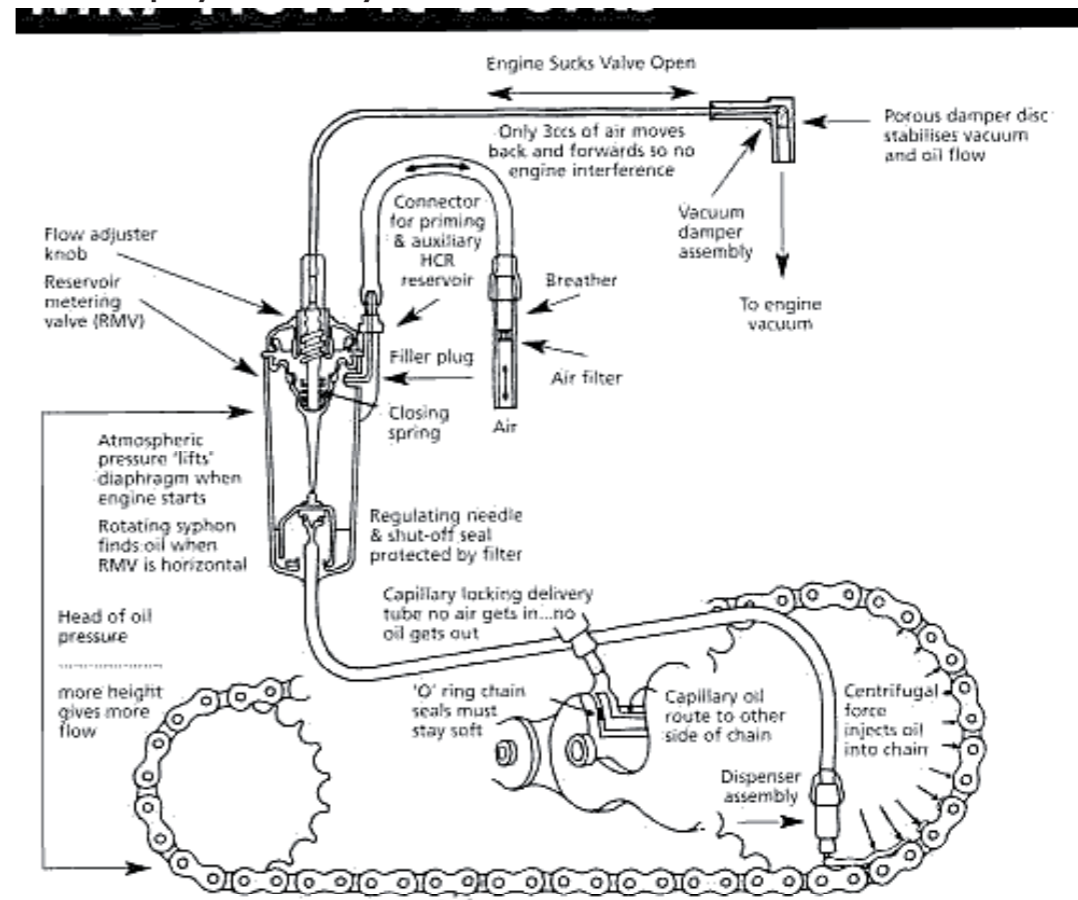


- pöydän jalan on hyvä olla keskellä (tuoleja liikutellaan auringon mukaan)
- pöydän jalan on hyvä olla raskas pihaterasilla.
- pöytä levy neliö.
- pihalle lisäksi isoja ruukkukasveja, voidaan pyytää alan koulua suunnittelemaan viherpuolen. Ruukkukasveja voidaan käyttää lainvaatimaan terassi-alueen rajaukseen.

Neuvonta

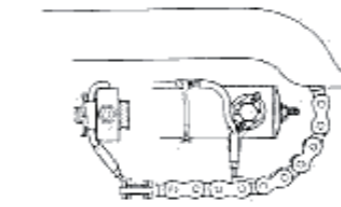


- Henkilökunta neuvoo
- Kartat yms. helposti saatavilla tuulikaapissa
- verstaan seinälle alueen pyöräilykartta
- pyöräkirjahylly

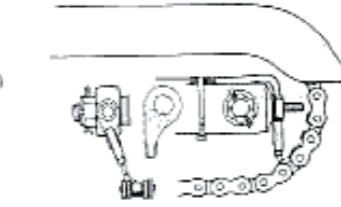


Centrifugal Injectors

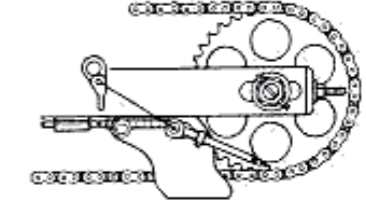
Wheel Spindle



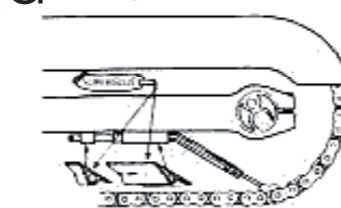
Adjuster Bolt



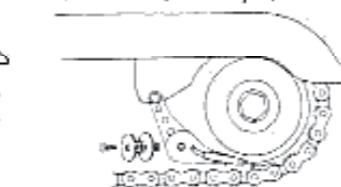
Chain Guide



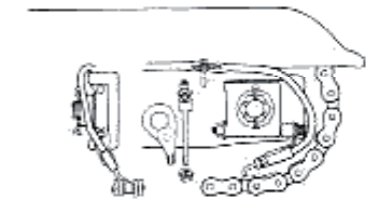
Mounting Sleeve



Single-sided swing arm i.e. VFR750/800, Triumph, Ducati



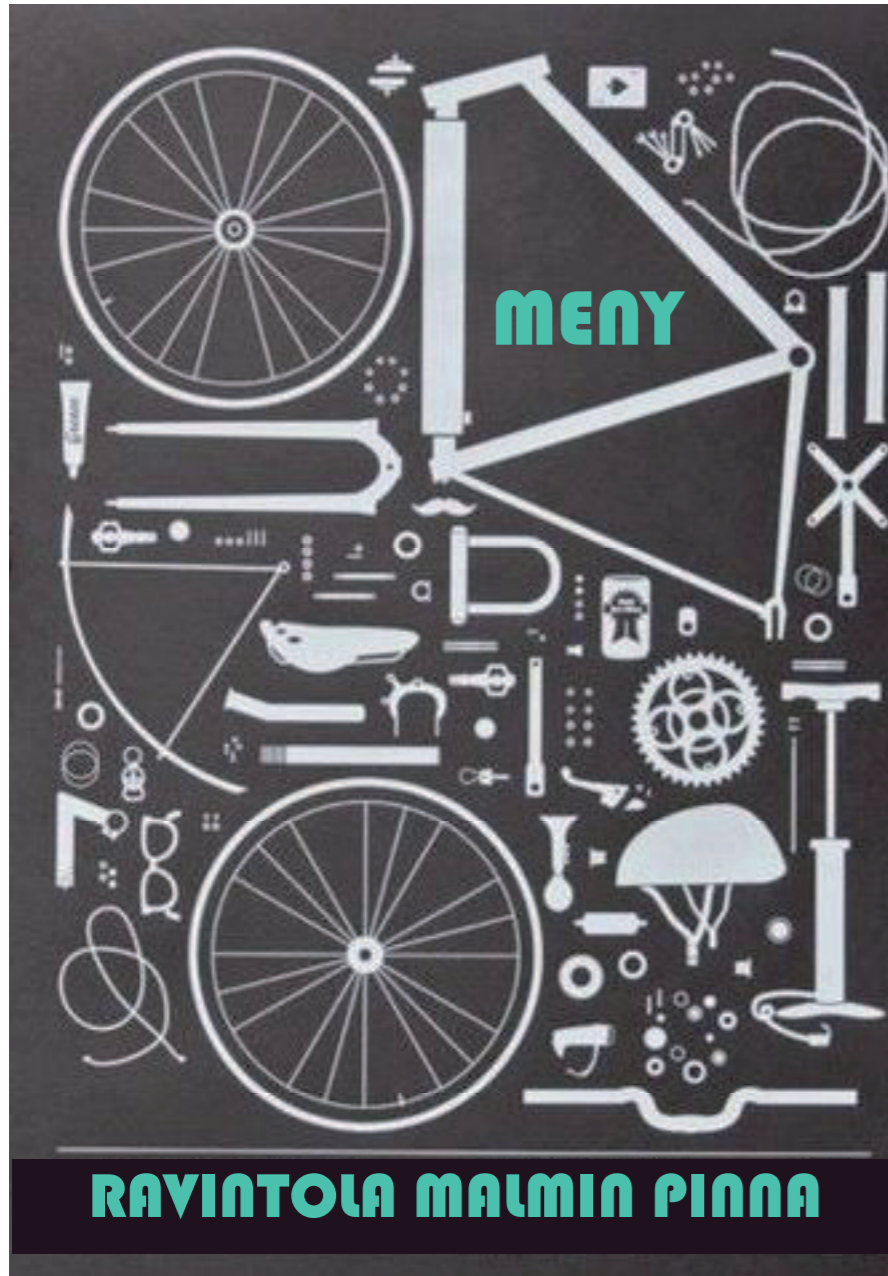
Deltabox



- Kahvilalle luodaan nettisivut: infoa pyöräilystä, reiteistä, ja mm pyörälista (myytävät uusikx verstaan pyörät)
- ruokalista ja ruokailutabletit jakavat pyöräinfoa

*The washer kit that joins the mounting plate to the dispenser plate is available free of charge from Scottolier or approved stockists.

Neuvonta



Juomat

Kahvi 2
 Latte 3,7
 Vihreä tee 4
 Mummon mehu 3

Olut 4
 Viikon viini 4
 Mojito 7
 Neitsyt Cocktail 5

9. Pull the tube out from under the tire.

10. Pump up the tube like a balloon.

Press the nozzle onto the valve, then flip the lever up. If the pump has two holes, use the smaller for Presta, and the larger for Schrader.

11. Listen & feel for air coming from the puncture.

You can draw a circle around it to keep track of where it is.

13. Apply the patch.

While you're waiting for the glue to dry, check your tire and rim for glass, nails, sharp points etc. Push the patch onto the tube, especially around the edges.

14. Push the valve through the hole in the rim.

Yes No

It helps to have just enough air in the tube so it will hold a circular shape, but no more than that. Place the valve at a 90° angle to the rim.

15. Push tube back under tire.

Try to seat the tube on the rim, the way it was before you took it out.

17. Check that the tube isn't poking out of the tire.

Yes No

Before you fully inflate the tube, work all the way around the wheel, pushing the tire away from the edge of the rim, checking that the tube isn't poking out from the tire at all.

18. Inflate your tube.

Inflate your tube all the way. The side of your tire should say what the maximum pressure is, but if it doesn't 60 PSI is a safe bet.

19. Ride away triumphant!

You did it! Great job!

menu

28 - Malmi- Tikurila- Järvenpää 25 Euroa
 -maistuva purjoperunakeitto
 -Iso grillipihvi, salaatti ja mainio kastike
 -suklaafondantti ja sopiva sorbetti

9 - Malmi- Pasila 15 euroa
 -kanasalaatti
 -paahdettu ananascarpaccio

