

Pyöräasemakonsepti – Malmin vanhalle asemalle



Anne Riikonen 24.03.2014

Malmin vanha asema pyöräkeskukseksi

Korjausrakentamisen kurssin tehtävänä on ollut suunnitella konseptinomaisesti pyöräkeskus Malmin vanhalle rautatieasemalle. Aiemmin meillä oli mittausleirikurssi kyseiseen kohteeseen. Käytössämme oli kopiot alkuperäisistä pääpiirustuksista. Niiden avulla teimme tarkastusmittaukset paikan päällä, valokuvasimme kohteen ja tutkimme saatavilla olevan historiatiedon. Sitä ei tosin ollut paljoa saatavilla. Näiden tietojen pohjalta dokumentoimme materiaalin ja saimme aineistoa pyöräkeskuskonseptin suunnittelemiselle .

Lyhyt listaus aseman historiasta:

- asema on valmistui vuonna 1934
- arkkitehti Thure Hällström
- edustaa tyyliltään eniten pohjoismaista klassismia
- kokenut sisätiloiltaan suuria muutoksia (=kaikki vanha on purettu)
- kaipaa pikaisen korjaamisen
- Museovirasto on asettanut rakennuksen suojelukohteeksi (Museovirasto huolehtii aseman ulkopuolisista korjauksista)
- asemaa hallinnoi Liikennevirasto

Malmin vanha rautatieasema sijaitsee nykyiselläänkin hyvien kulkuyhteyksien varrella joukkoliikenteen solmukohdassa. Tulevaisuudessa jokerilinja kulkee aivan rakennuksen editse ja bussi- ja junalaiturit ovat heti tien toisella puolella. Pyörä- ja jalankulkuteiltä on suora yhteys rakennuksen pihaan. Eli siis otollinen paikka pyöräkeskustoiminnalle.

Veera Suomalainen on raportissaan (Malmin pyöräkeskus – Raportti kesän 2013 projektista, V. Suomalainen 30.8.2013) tutkinut ja kartoittanut toimintoja ja palveluita, jollaisia hyvän pyöräkeskuksen pitäisi tarjota. Raportissa luodaan erilaisia skenaarioita, jotka luovat kolme mahdollista tilan vuokraamisperustetta. Valitsin seuraavassa esiteltävän

toimintamallin ja hyödynsin muutakin raportin aineistosta suunnitellessani keskuksen konseptia ja layoutia.

Toimintamalli

Tila vuokrataan pyöräliikkeelle tai muulle yrittäjälle, joka palkkaa pyöräkeskukselle työntekijät. Liike järjestää tilassa haluamansa pyöräkeskuksen palvelut. Helsingin kaupunki voi neuvotella mahdollisuuden järjestää pyöräkeskustoimintoja tiloihin osittain. Tällöin kaupunki voisi myös vaikuttaa toimintoihin. Näitä toimintoja voisivat olla esimerkiksi pyöräilyinfon jakaminen ja pyöräilyyn liittyvien tapahtumien järjestäminen. Pyöräkeskuksen ideaalit toimintamallit ovat:

- huoltoa – opastusta – opetusta
- infoa pyöräilyyn liittyen (pyörätiet, kartat)
- kahvila- ja oleskelutila
- teemailtoja ja tapahtumia
- foorumi pyörätoimijoille – pyöräilykulttuurin edistäjä
- valvottu pyöräparkki

Nämä mallit vaativat hahmottuakseen tietynlaisia edellytyksiä, että varsinainen pyöräkeskuksen peruserä säilyisi.

Näitä edellytyksiä ovat:

- toimiva - muuntuva tila
- yksi päätoimija / ylläpitäjä
- itsepalveluhuolto ja siihen kannustaminen ja apua
- palveluhuolto
- varaosien myynti
- pyöräliikkeestä ja – korjaamosta erottautuminen
- pyöräsäilytys lähellä
- yhteys joukkoliikenteeseen

Pyöräaseman konsepti

Suunnitelman ensisijainen tavoite on luoda toimiva pyöräkeskus Malmin asemalle aseman erityispiirteet ja ainutlaatuisuus huomioiden. Väri- ja materiaalivalinnat ja jotkin kiinteät kalusteratkaisut on tehty pelkästään tätä kohdetta tarkistellen.

Kohteen suunnittelussa on kuitenkin huomioitu ratkaisuja, jotka ovat konseptoitavissa muihinkin pyöräkeskuksiin.

Näitä konseptiratkaisuja ovat:

1. Kahvilatoiminnan tarjoaminen automaateilla. Näin vältetään keittiön ja sen aputilojen rakentamiselta. Välipala- ja kahviautomaattien toimittajia on useita ja tarjolla on terveellisiäkin vaihtoehtoja reilun kaupan automaatista luomuruokaan.
esim. <http://www.vihreaagentti.fi/>
2. Info- ja karttapalvelu toimii kosketusnäytöllä, vrt. kauppakeskusten opastetaulut. Opastetauluilta voi katsoa esimerkiksi valmiiksi ehdotettuja pyöräilyreittejä tai tutkia miten pitkä aika kuluu jonkin reitin ajamiseen.
3. Karttaseinä kaupungin kartalla. Siitä voi nopealla vilkaisulla hahmottaa välimatkoja. Pyöräasemalta saa myös karttoja mukaan otettaviksi.
4. Pyöräkeskuksen tilojen käyttötarkoitusta voi muunnella helposti. Tilan saa muokattua huoltotilasta opetustilaksi ja harrastusryhmien kokoontumistilaksi.
5. Varaosien myynti automaatista. Pyöräliike voi käyttää pyöräkeskuksen tilaa satelliittipisteensä ja automaatista on saatavilla vähintään varaosat, joita tarvitaan pyörän perushuoltamiseen.
6. Pyöräasema tarjoaa palveluita kaikille ikäryhmille: liikenneoikeudesta ja pyörän korjausneuvontaa. Teematapahtumina voisi olla opastusta oikeanlaisen pyörän valitsemiseen tai pyöräilyyn liittyvien elokuvien esittämistä



Kuva: <http://www.luomumaatti.fi/>

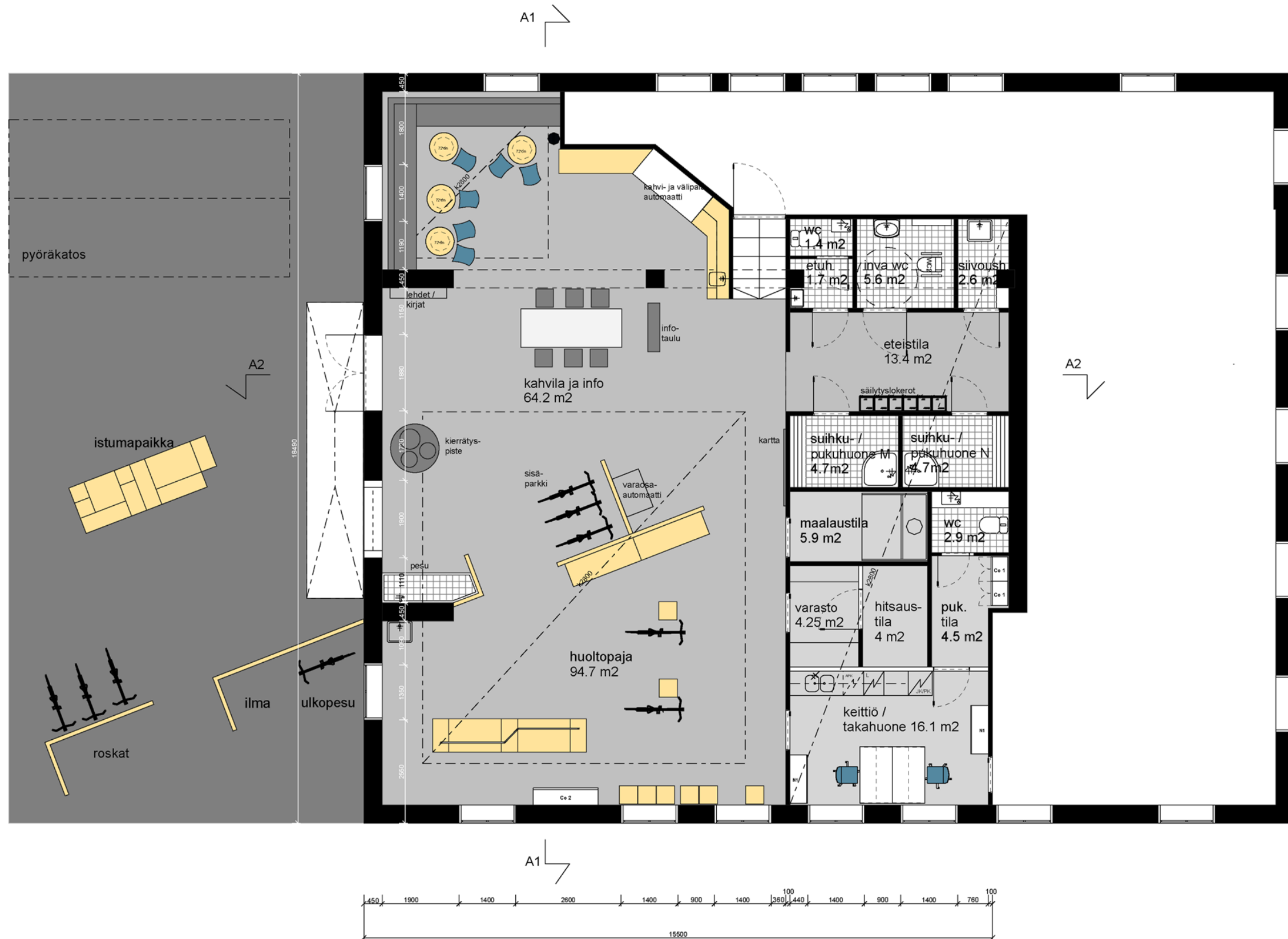


Näkymä kahvilasta

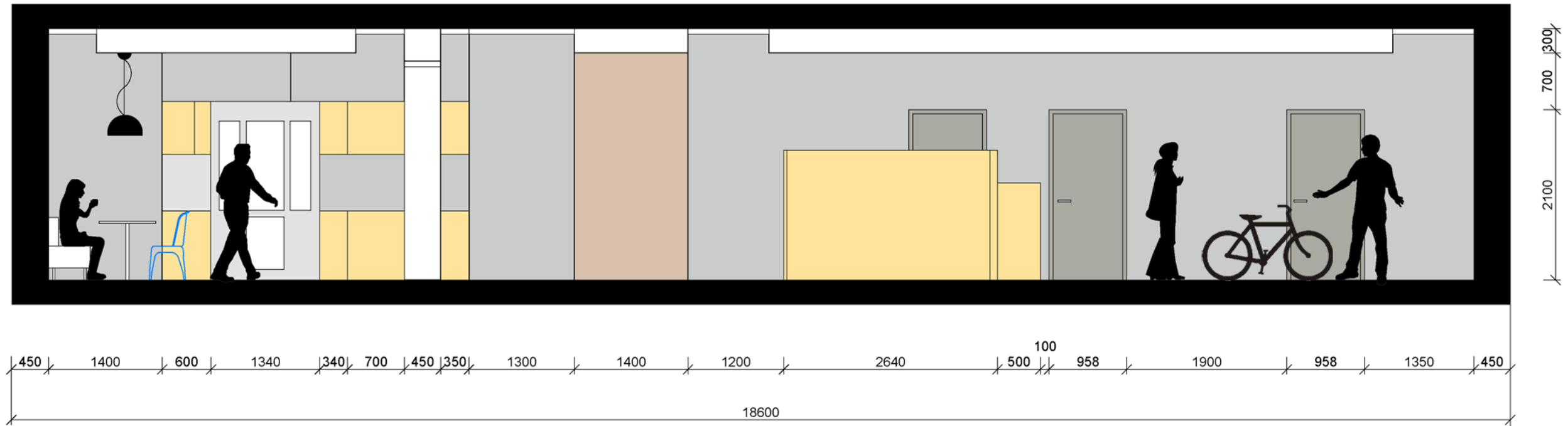
Suunnitelman ideakuvia



Pohjapiirustus (ei mittakaavassa)



Leikkaus A1 – A1 (ei mittakaavassa)



Leikkaus A2 –A2 (ei mittakaavassa)



Materiaalit ja värimallit



Seinämaali 1



Seinämaali 2



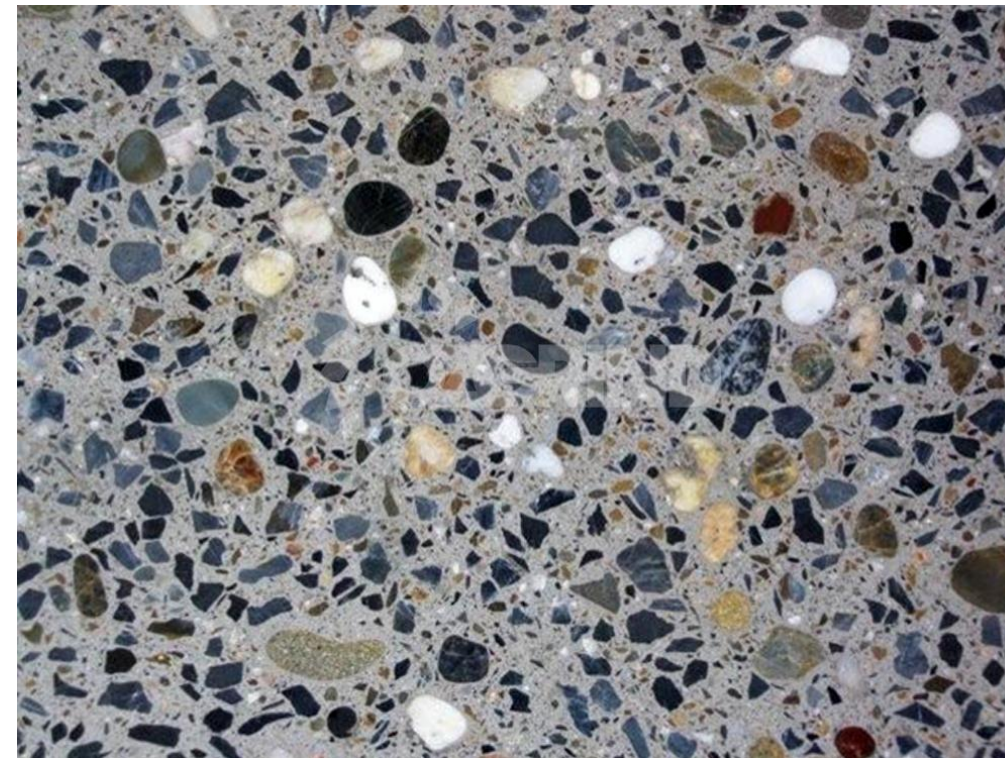
Ovimaali 3



Seinämaali 4

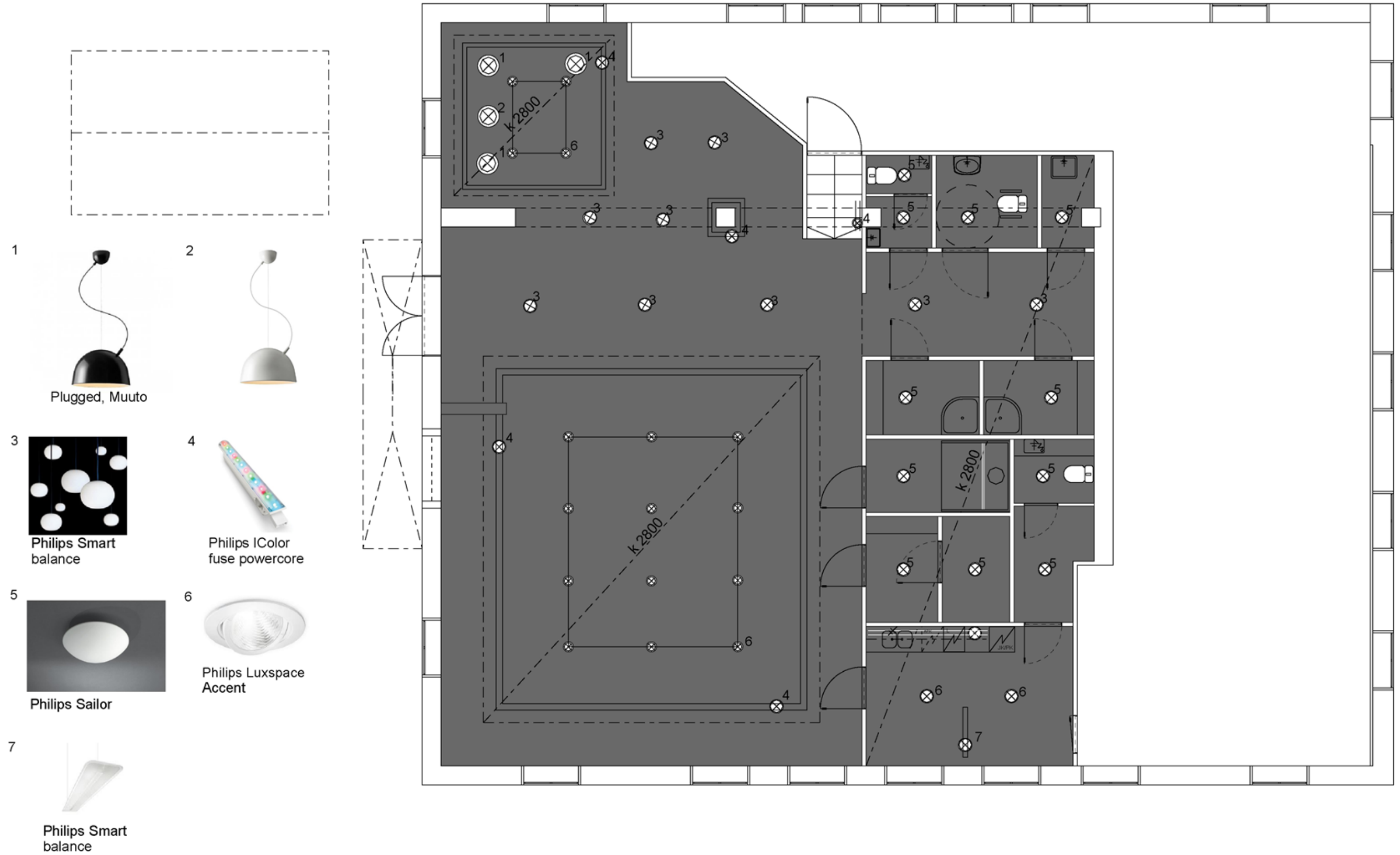


Hunajan sävyyn lakattu
vaneri



Mosaiikkibetoni lattia

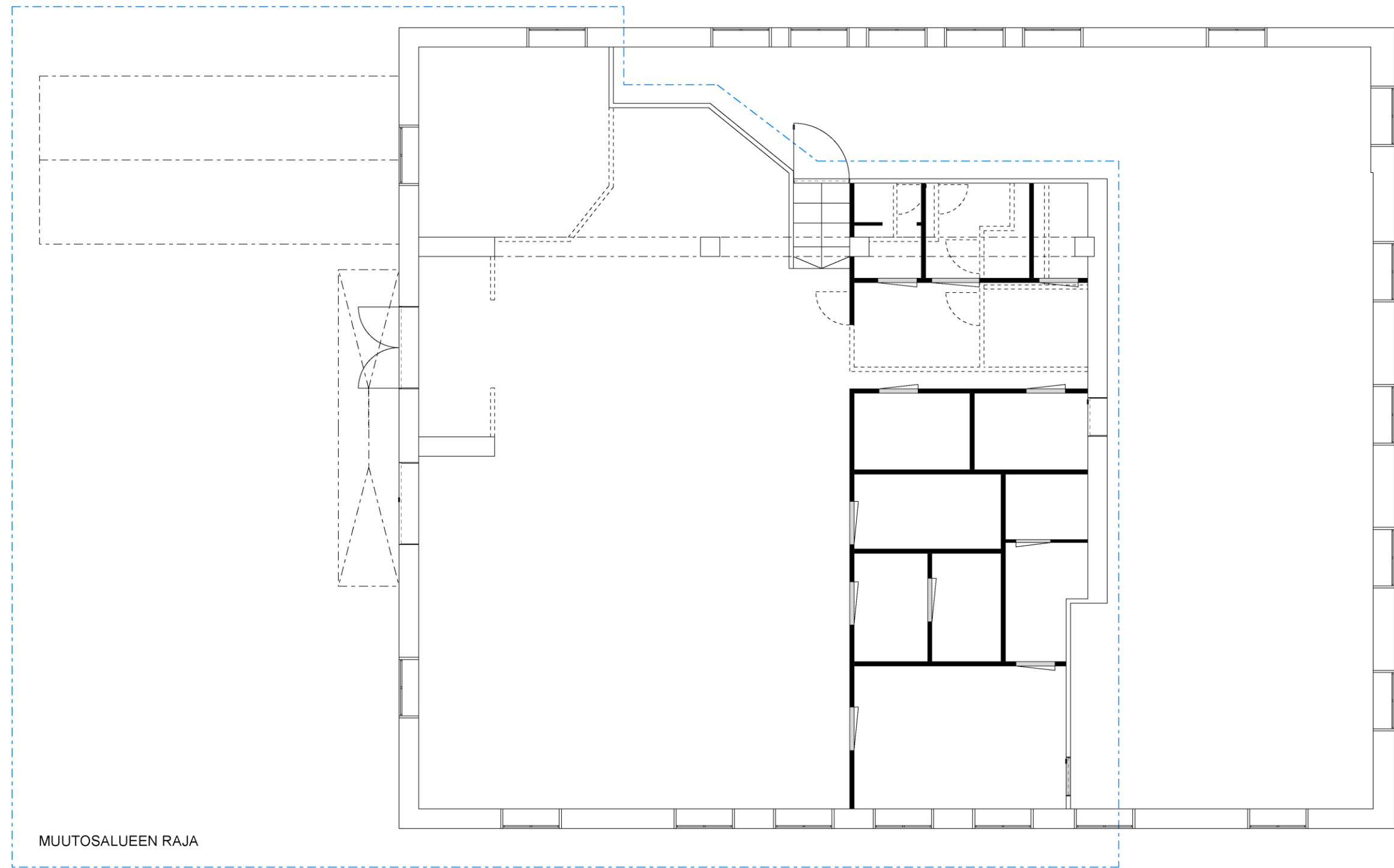
Kattokuva ja valaistussuunnitelma (ei mittakaavassa)



Kuvia kohteesta nykykuntoisena



Muutospohja



PURETTAVA SEINÄ

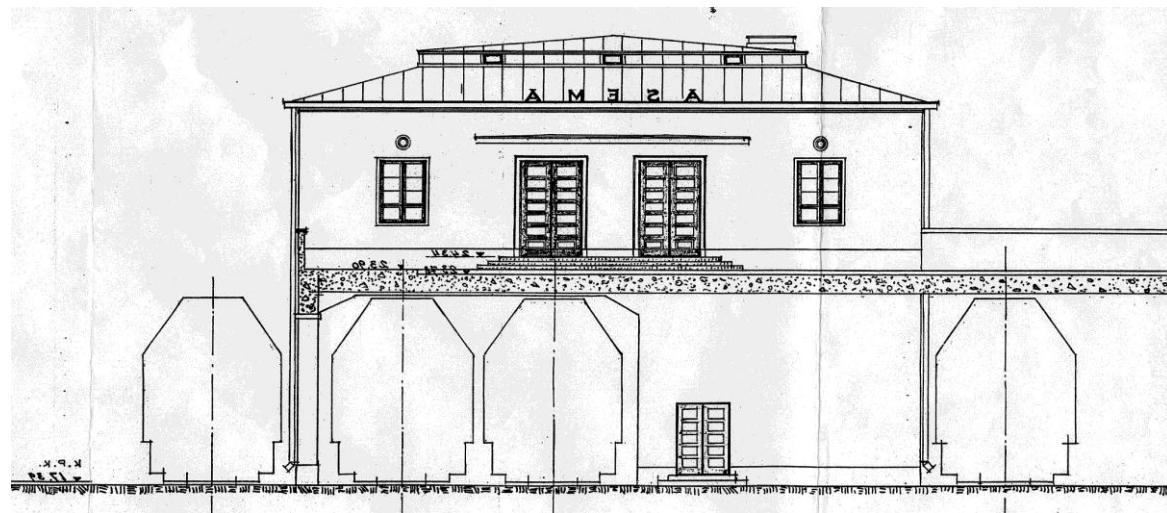
PURETTAVA OVI

—
UUSI SEINÄ

▤
UUSI OVI

Korjausjaussuunnitelma

Vanhan asemarakennuksen korjaussuunnitelma pyöräasemaksi tehdään huomioimalla aseman historia. Rakennus on ollut aikanaan teknikaltaan moderni ja suunnitellultaan merkittävä, koska junarata kulki sen alitse. Vanhoista piirustuksista voi poimia aikakaudelle ja tyyllille ominaisia piirteitä kuten esimerkiksi pelkistetyt detaljit koristeluissa. Teknisenä modernina ratkaisuna tuolle ajalle on ollut hissi matkatavaroille. Rakennuksessa on ollut edustavat kolme metriä leveät portaat ja näyttävä pääsisäänkäynti.

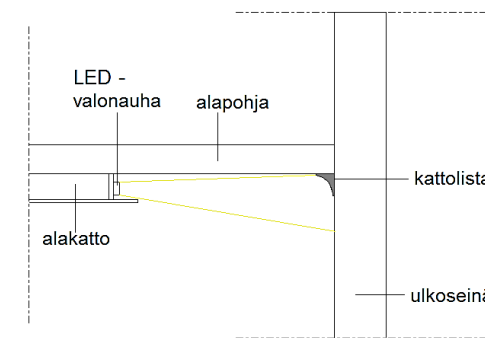


Alkuperäispiirustuksen pääjulkisivupiirustus

Omassa suunnitelmassani haluan tuoda esille edellä mainittuja ominaispiirteitä. Pelkistäminen ilmenee mm. tilojen konstailemattomassa jäsentämisessä. Moderniutta edustaa päivänvalon mukaan säätävä valaistus, joka ottaa huomioon eri toiminnot ja tunnelmat tilassa. Näyttävyyttä on nähtävissä teleskooppimaisesti avautuvassa katsomopenkissä ja tietenkin entisöitävä ulko-ovi on edelleen vaikuttava elementti.

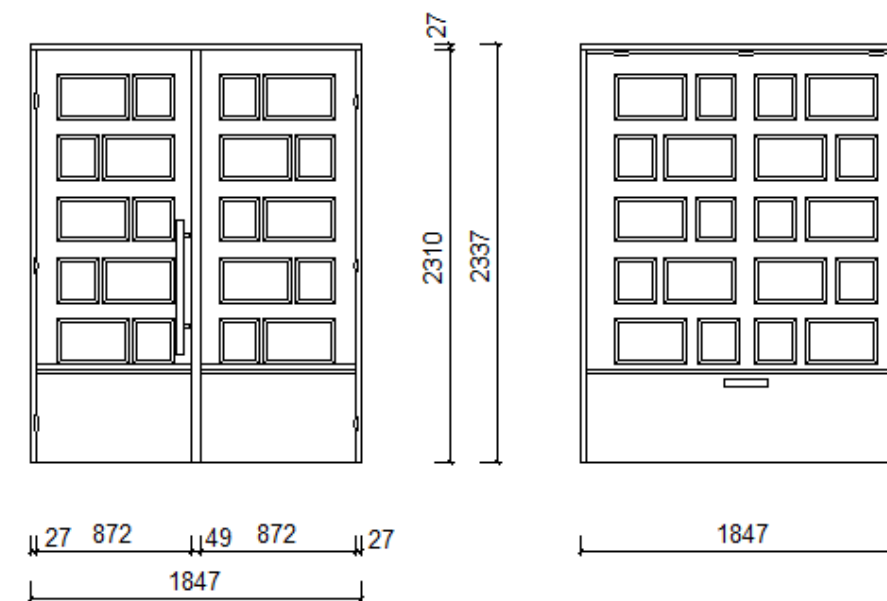
Asemarakennuksen rakenteellisia erityispiirteitä olen pyrkinyt huomioimaan niin paljon kuin mahdollista ja säilyttänyt ne asiat mitä säilytettävissä on. Lähinnä ne ovat pieniä detaljitason asioita kuten alkuperäiset kattolistat ja suunnitelmassa uudella kahvila-alueella olevan pilarin esille tuominen kohdevalon avulla. Kattolista, putsataan, kunnostetaan ja maalataan. Ne asennetaan uudelleen entisille paikoilleen. Pahoin kärsineet listat

rakennetaan uudelleen vanhalla mallilla. Listoja tuodaan esiin valaistuksella.



Periaatekuva alakattorakenteesta

Nykyiset takatilat puretaan samoin kuin sisäänkäynnin vasemmalle puolelle jäävä huone. Myöhemmissä vaiheissa ilmaantuneet rakennekerrokset kuten muovimatto lattialta ja peilit seiniltä poistetaan. Kaikki pinnat (lattia, katto, seinät, pilarit, ikkunalaudat) putsataan ja vauriot paikataan. Ikkunat ja ulko-ovi poistetaan korjaamista varten. Ikkunoiden lisäeristämistarve tarkistetaan. Toinen käytöstä poistettu oviaukko otetaan takaisin käyttöön. Siihen tehdään vanhaa ovea materiaaleiltaan ja peiliosiltaan muistuttava ovi. Se on kuitenkin autotallinovi -tyyppinen ja sähköisesti avautuva (ovi on huoltotilan puolelle vievä ovi).



Restauroitava alkuperäinen ovi ja sitä mukailleen rakennettava uusi sähköisesti avautuva ovi.

Ilmanvaihto-, vesi-, viemäri- ja lämmitysjärjestelmät uusitaan nykyvaatimuksia vastaaviksi. Sähkövedot tarvittavine tv- ym. mediavetoineen uusitaan täysin. Patterit vaihdetaan uusiin. Kuitenkin niin, että ne istuvat rakennuksen tyyliin. Myös valaistus uusitaan kokonaan (ks. kattokuva). Valaistuksella ja sen muuntelumahdollisuuksilla halutaan tuoda rakennukselle lisäarvoa. Valaistus ja uudet putkivedot vaativat toteutuakseen uuden asennuskaton. Se toteutetaan osittaisena. Tälläkin tavalla tilaan saadaan vaihtelevuutta ja tilallista jännitettä. Lattia pinnoitetaan uudella mosaiikkibetonivalulla. Se hiotaan ja kiillotetaan. Uudet rakennusosat keskittyvät sisääntulon vastakkaisella seinälle. Seinät rakennetaan puurunkoon kipsilevystä ja ne maalataan Tikkurilan perinnevärisävykartan maaleilla. Sisäovet, näkyviin jäävä vanha katon osa ja vanhat seinät maalataan saman värikartan värisävyillä.

1920-LUVUN KLASSISMIN SISÄVÄREJÄ

Katot					
	F499	F497	F500	G496	H497
Seinät					
	J497	G458	H499	J488	H466
Korostevärit (listoissa yms.)					
	N458	M484	M476	L460	Y499
Ovet, listat					
	K458	J466	S473	M497	K488
Lattiat					
	Sementtimosaikki	Betonilaatta			

Tilasuunnitelma

Tilasuunnittelulla voidaan parhaimmillaan edesauttaa kohtaamisia ja luoda yhteisöllisyyden tunnetta. Avoin tila ilman toimintoja rajoittavia väliseiniä mahdollistaa pyöräkeskuksen työntekijöiden vapaamman liikkumisen tilassa, jolloin he myös paremmin huomaavat apua tarvitsevat asiakkaat. Asiakas taas välttyy kohtaamasta perinteistä palvelutiskin takana seisovan työntekijän. Itsepalvelun periaatteella pyörän korjaajilla

on parempi tilaisuus auttaa toisiaan ja siinä ohella tutustuminen ja sosiaalinen vuorovaikutus on luontevaa.

Piha-alueella suuressa roolissa on pyörien säilyttämistä varten oleva pyöräkatos. Se voitaisiin toteuttaa olemassa olevaan verkkokatokseen tai sen tilalle uudisrakennuksena. Toteutus edellyttää, että portaikko ja aukko laiturialueelle on peitettävä. Lisäksi katos on lähes kiinni asemarakennuksessa. Ehdotuksessani irrotan katoksen seinästä ja hieman pienennän sitä. Näin pääjulkisivun yleisilme kevenee. Muuten katos voitaisiin toteuttaa mukailleen jo HKL:llä koekäytössä olevien pyöräkatosten ilmettä.



Kuvia valmiista katosvaihtoehtoista

Piha-alueella on lisäksi pyörien ulkopesupaikka ja ilmalaite. Istuinkaluste on kompaktiratkaisu ulkokalusteeksi, koska piha alue on pieni. Kaluste koostuu kolmesta eri tasosta 400, 800 ja 1200mm.



Huoltopajalla on pitkä pöytä jolle pyörän voi nostaa huollettavaksi. Se mahdollistaa myös muiden ryhmien käyttötarpeita. Pöydän jalkana toimivissa kaapeissa voidaan säilyttää työkalujen lisäksi esim. ompelukoneita. "DIY bike accessories" (itse tehdyt pyörätarvikkeet) voi käyttää tilaa harrastetoimintaansa.



Korjauspöydän materiaali on venelakattua materiaalia. Kannen alapuolella on kolme säilytyskaappia ja pöydän yläpuolella on metalliputki johon voi lukolla kiinnittää työkalut.

Saatavilla on kuitenkin myös lattialla seisovia huoltotelineitä. Tärkeää on, että pyörän voi huoltaa ja kunnostaa tarvittaessa kokonaisvaltaisesti. Niinpä ehdotukseen sisällytettiin myös maalaus- ja hitsaushuoneet.

Huoltotilan toinen puoli on muunnettavissa katsomopenkin avulla kokoontumistilaksi. Tilassa on järjestettävissä esimerkiksi pyörähuolto-opastusta ja liikenneohjasta. Katossa on alaslaskettava valkokangas.

Kokoontumistilan käyttö on mietitty niin, ettei se estä saman aikaista kahvilan käyttöä. Eli jos vierailulla on joku koululuokka liikenneohjauksessa, voi pyöräretkeilijä kuitenkin nauttia rauhassa eväitä kahvilassa. Tilaa voidaan tarjota pyöräkerhojen käyttöön vuokraa vastaan. Talvikaudelle pyörien huollon tarve on vähäisempää, joten nykyaikaisella tekniikalla varustetulle tilalle on varmasti kiinnostuneita käyttäjiä.



Katsomopenkin saa koottua sisäkkäin. Se on valmistettu vanerista ja maksimi istumakorkeus on 1200mm ja minimi 400mm.



Huoltotilasta on pääsy henkilökunnan tilaan, jossa on myös pieni keittiö, oma pukutila ja wc. Pyöräkeskuksen tiloihin on asiakaskyselyssä toivottu suihkua. Suihkuja on ehdotuksessa kaksi. Suihkuun pääsee avaimella, jonka saa henkilökunnalta panttia vastaan. Pyöräkeskuksen suihkumahdollisuus voi edes auttaa lähialueen yritysten työntekijöitä innostumaan työmatkapyöräilystä.

Uudisrakennusosaan kuuluu myös kaksi wc -tilat. Toinen niistä on inva wc / lastenhoitotila.

Jalkaisin pyöräkeskukseen saapuvat tulevat suoraan info -aulaan, joka avautuu myös kahvilaksi. Kahvi-, juoma- ja välipala-automaatit ovat tarjoamaltaan laadukkaat ja valikoimaltaan monipuoliset. Automaatit istutetaan siistiksi kokonaisuudeksi kaapistojen avulla. Näkymä muistuttaa enemmän kotoista keittiötä kuin esim. asemalaiturin sotkettua automaattinäköä. Kaapistossa on säilytystilan lisäksi mikroaaltouuni, kierrätysastiat ja käsienpesuallas. Omien eväiden syöminen on mahdollista. Viimeistely, siisti tila edesauttaa tilan puhtaana pysymistä. Ja mikä olisikaan mukavampaa kun pyöräretki Helsingistä Tikkurilan Heurekaan, niin, että Malmilla voi pitää evästauon.

Tämä suunnittelurunko avaa mahdollisuuden pyöräkeskuksen toteuttamiselle Malmin vanhalla asemalla. Säilyttävällä korjaamisella ja uusilla teknisillä ominaisuuksilla rakennuksen arvo lisääntyisi entisestään. Ehdotus ei kilpaile rakennuksen tyylin kanssa, vaan enemmänkin pyrkii tuomaan esiin sen parhaita puolia.

Konseptiehdotus kattaa jo nyt monia käyttäjäryhmiä, mutta ehdotus jättää mahdollisuuden miettiä vielä lisää käyttäjiä ja toimintoja, joihin suunnitelman muunneltavat tilajärjestelyt taipuisivat.

Anne Riikonen, sisustusarkkitehtuurin opiskelija, Metropolia Amk

p. 044 0266374 anne.riikonen@metropolia.fi

Kaksi käyttöluonnostelmaa huollon tilaan:

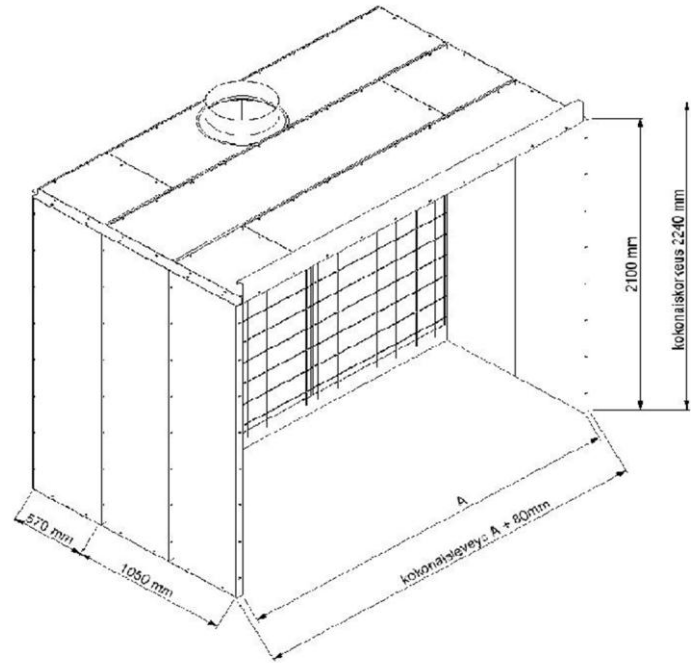


Teemaillojen tapahtumapaikka



Harrastekerhojen kokoontumistila

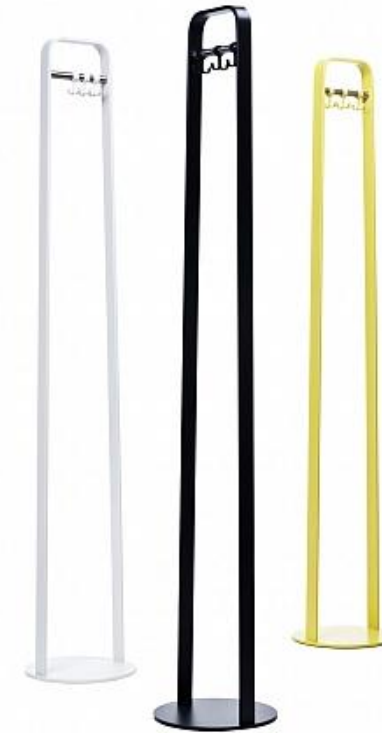
Varuste- ja kaluste-esimerkkejä:



Maalauskaappi, Suomen Teollisuustukku



Tuoli ja jakkara, Tolix



Kaari-naulakko, Martela



Loop Stand-pöytä, Hay



Puffet-istumatyyny, Martela

Aksonometrinen näkymä



