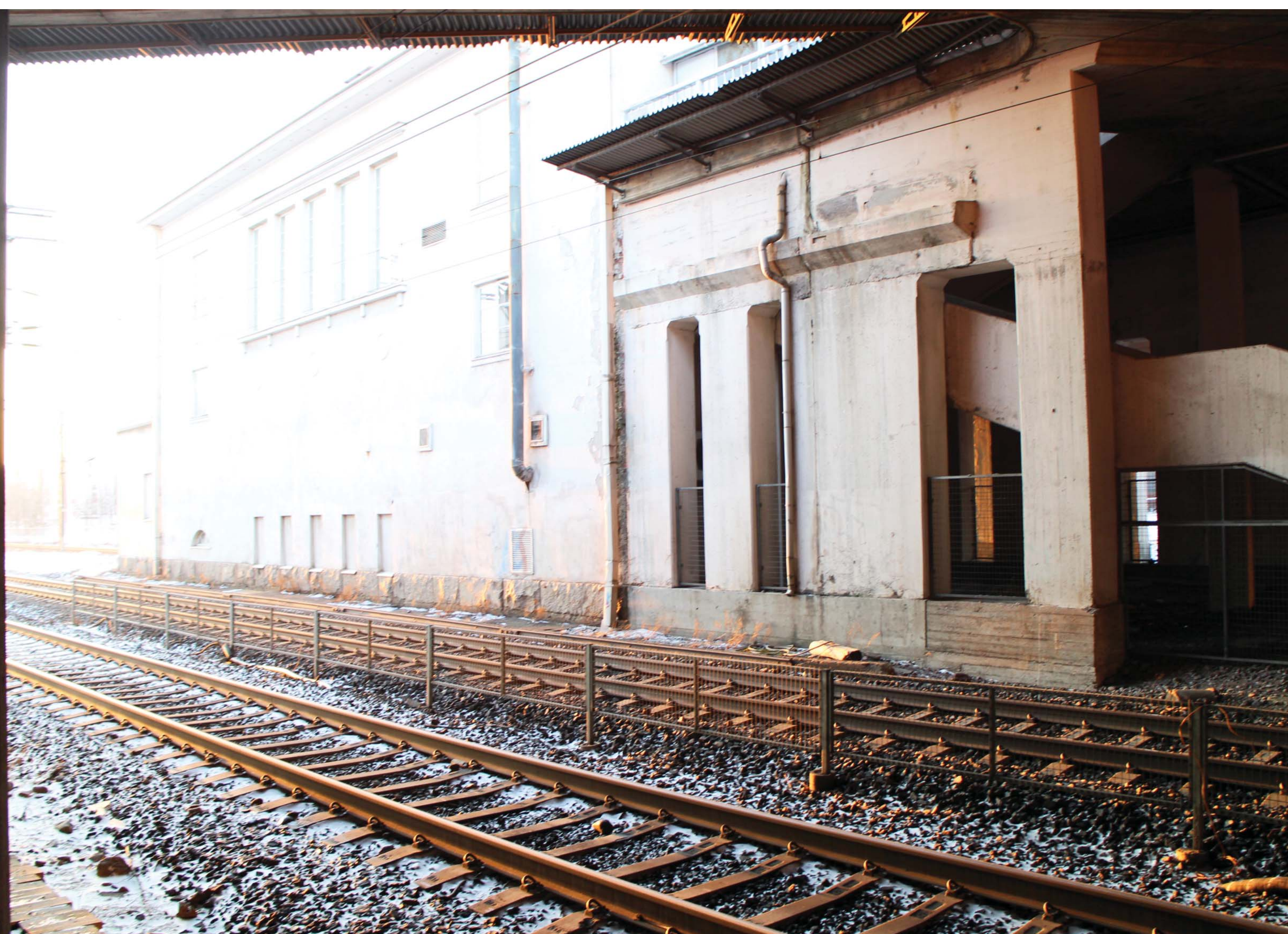


MALMIN ASEMATALO.



SISÄLLYSLUETTELO

| | |
|---------------------|----|
| JOHDANTO | 3 |
| MALMIN VANHA ASEMA | 5 |
| JULKISIVUPROJEKTiot | 11 |
| POHJAPIIRUSTUS | 13 |
| TILAESITTELY | 15 |
| PROJEKTiot | 19 |
| LEIKKAUKSET | 21 |
| DETALJIT | 23 |
| LOPUKSI | 30 |



JOHDANTO

Sisustusarkkitehtuurin opintoihin kuuluva Rakennusopin opintokokonaisuus nimeltään Mittausleiri ja korjausrakentaminen Metropolia Ammattikorkeakoulussa on toteutettu jo useampana keväänä kohtalaisen talvisissa olosuhteissa. Vuoden 2014 mittausleiri jatkoi perinnettä pakkasen paukkuessa vaikkakin mittaukset tehtiin tällä kertaa suurelta osin peruslämpimissä sisätiloissa. Kohteemme oli Malmin rautatieasema vuodelta 1934.

Malmin vanhalle asemalle on kaavailtu kaupungin toimesta pyöräkeskustoimintaa. Helsingin pyöräilyn edistämishjelmassa visioidaan tällä hetkellä Kampissa toimivan Pyöräkeskuksen lisäksi alueellisia keskuksia täydentämään pyöräilijöille tarjottavia palveluja. Muotoilun opiskelijat ovat jo kolmen vuoden ajan osallistuneet Liikkuvan Arjen Design projektiin jossa on kartoitettu käyttäjien tarpeita palveluiden kehittämiseksi ja houkuttelemaan useampia kaupunkilaisia käyttämään kestävän liikkumisen välineitä arjessaan.

Mittausleirillä tutustuttiin asemarakennuksen historiaan, dokumentoitiin valokuvoin ja piirroksin nykytilannetta rakenteiden, detaljien, varusteiden ja materiaalien osalta sekä tarkistusmitattiin tilat, jotka Helsingin kaupunki mahdollisesti vuokraa Liikennevirastolta Pyöräkeskukselle. Rakennuksella on museoviraston RKY luokitus mikä tarkoittaa, että sitä ei saa purkaa. Rakennusvirasto on huomauttanut kiinteistön omistajaa rakennuksen korjausvelvollisuudesta vuoden 2014 aikana.

Tähän työkirjaan on koottu Mittausleirin työn tulokset. Se toimii pohjana korjausrakentamisen kurssilla jatkettavaan suunnittelutyöhön, jossa tarkoituksena on laatia tila, kaluste ja valaistussuunnitelmat tulevalle Pyöräkeskukselle. Suunnitelmat antavat kuvan siitä minkälaiset tilajärjestelyt tukevat Pyöräkeskuksen toimintaa ja selventävät tulevalle vuokranantajalle tilojen käyttötarkoituksen mukaisia korjaus ja muutossuunnitelmien tarpeita.

Haluamme välittää kiitokset Helsingin kaupungin lähiöprojektille ja liikennevirastolle mahdollisuudesta suorittaa Mittausleiri Malmin rautatieasemalla osana Liikkuvan Arjen Design 2 projektia.



MALMIN VANHA ASEMA

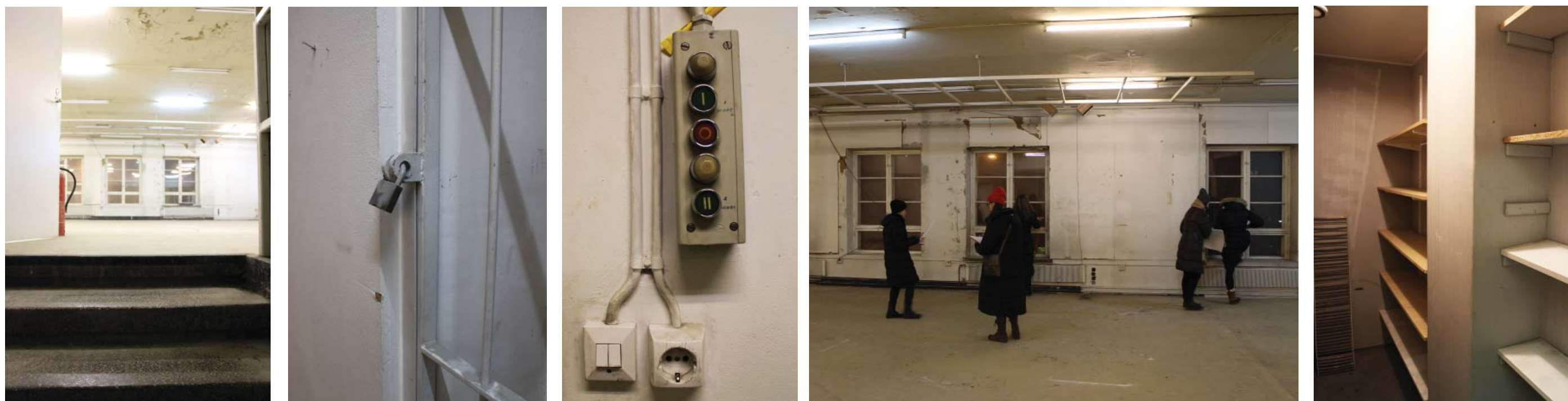
Helsinki–Tampere-pääradan varrella, Helsingistä päin tullessa vasemmalla puolella juuri ennen Malmin nykyistä asemaa, seisoo rautatiehistoriallisesti arvokas kaksikerroksinen rapattu asemarakennus. Se on erikoislaatuinen verrattuna aikakautensa muihin asemarakennuksiin, koska junarata kulkee sen alitse.

Aseman on suunnitellut arkkitehti Thure Hällström (1857–1940). Hän teki pitkän työuran rautateillä suunnitellen Malmin aseman lisäksi useita muita asemarakennuksia. Esimerkiksi Riihimäen, Hämeenlinnan ja Lahden asemat ovat hänen käsialaansa. Tyylillisesti rakennukset vaihtelevat varhaiskauden jugendista funktionalismiin. Viimeiset kolmetoista vuotta, vuoteen 1940, hän toimi rautatiehallituksen rataosaston huonerakennustoimiston esimiehenä.

Kun Malmin edellinen väliaikaiseksi tarkoitettu asema koettiin ahtaaksi ja hankalaksi käyttää, päätti rautatiehallitus vuonna 1932 rakentaa ajanmukaisen ja kasvanutta liikennemäärää paremmin palvelevan aseman. Uusi ja moderni, järjestyksessään kolmas asemarakennus valmistui vuonna 1934. Siirtyminen funktionalismiin tapahtui rautatiearkkitehtuurissa vähitellen. Malmin asema edustaa arkkitehtuuriltaan tätä siirtymävaihetta. Tyylillisesti siinä on nähtävissä funktionalismin niukkuutta detaljeissa, mutta mm. laakea aumakatto ja tasakokoisista ruuduista koostuvat ikkunat ovat piirteitä 1920-luvun klassismin ajasta.







Asema valmistui keskelle ratapihaa. Näyttävä pääsisäänkäynti kaksine kaksoisovineen avautui radan ylittävälle sillalle. Siltaa levennettiin aseman kohdalla. Odotussalit, lipunmyynti ja toimistotilat olivat sisääntulokerroksessa. Sieltä laskeutuivat kolme metriä leveät portaat välikerroksen kautta asemalaiturille. Matkatavaroiden siirtämistä varten oli hissi. Kapeammassa välikerroksessa sijaitsivat wc-tilat ja arkistohuoneet. Alakerrokseen oli sijoitettu lämmityslaitteet. Asemalaiturit katettiin sivuilta avonaisella, rautapilarein tuetulla katoksella. Sähköistyksen myötä 1960-luvulla aseman alaosa jouduttiin purkamaan, jotta sähkövedot saatiin mahtumaan aseman alle. Muuten asemalle ei tapahtunut suuria muutoksia vuosikymmeniin. Vasta kun Malmin asemanseutu alkoi 1980-luvulla muuttua teollisuusalueesta asuinalueeksi päätettiin rakentaa uusi asema. Nykyinen asema valmistui 1986 entisen aseman pohjoispuolelle.

Asemarakennuksena toimimisen jälkeen rakennuksessa on ollut erilaista liiketoimintaa, viimeisimpänä lasialan yritys. Sisätilat ovat kohdanneet muutoksia. Sisääntulokerrokseen on rakennettu takatila keittiöineen ja varastotiloineen. Leveä avonainen portaikko on kavennettu ja osittain suljettu. Rakennuksen kunto on tällä hetkellä huonontumassa sekä sisä- että ulkopuolelta. Aikakautenaan poikkeuksellinen Malmin kolmas asemarakennus on nyt tyhjillään. Se odottaa kunnostamisen myötä uutta toimintaa ja tarkoitusta olemiselleen. Malmin asema on julistettu Museoviraston toimesta valtakunnallisesti merkittäväksi suojelukohteeksi.

Lähteet

Iltanen, Jussi. Radan varrella – Suomen rautatieliikennepaikat. Karttakeskus, Helsinki 2009.

Valanto, Sirkka. Rautateiden arkkitehtuuri – asemarakennuksia 1857–1941. Martinpaino, Helsinki 1984.

http://fi.wikipedia.org/wiki/Malmin_rautatieasema (2.3.2014)

http://www.rky.fi/read/asp/r_kohde_det.aspx?KOHDE_ID=5053 (2.3.2014)



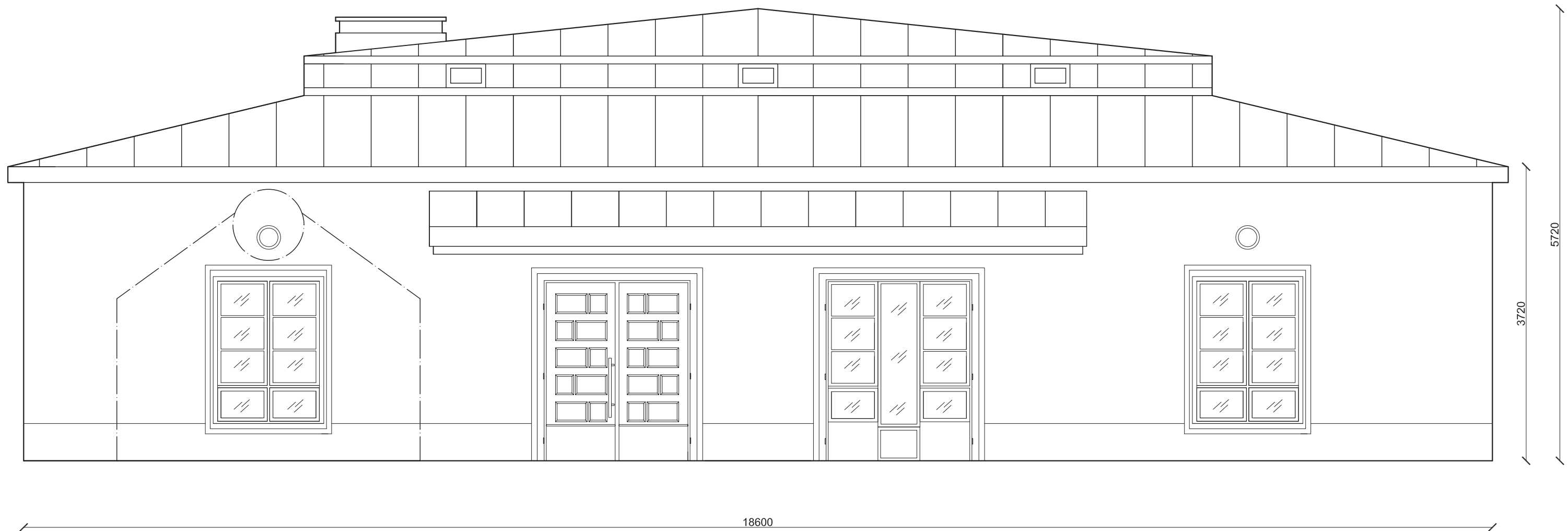




JULKISIVUPROJEKTIO

1:100

Reeta Cagnani, Hanna Lehtonen

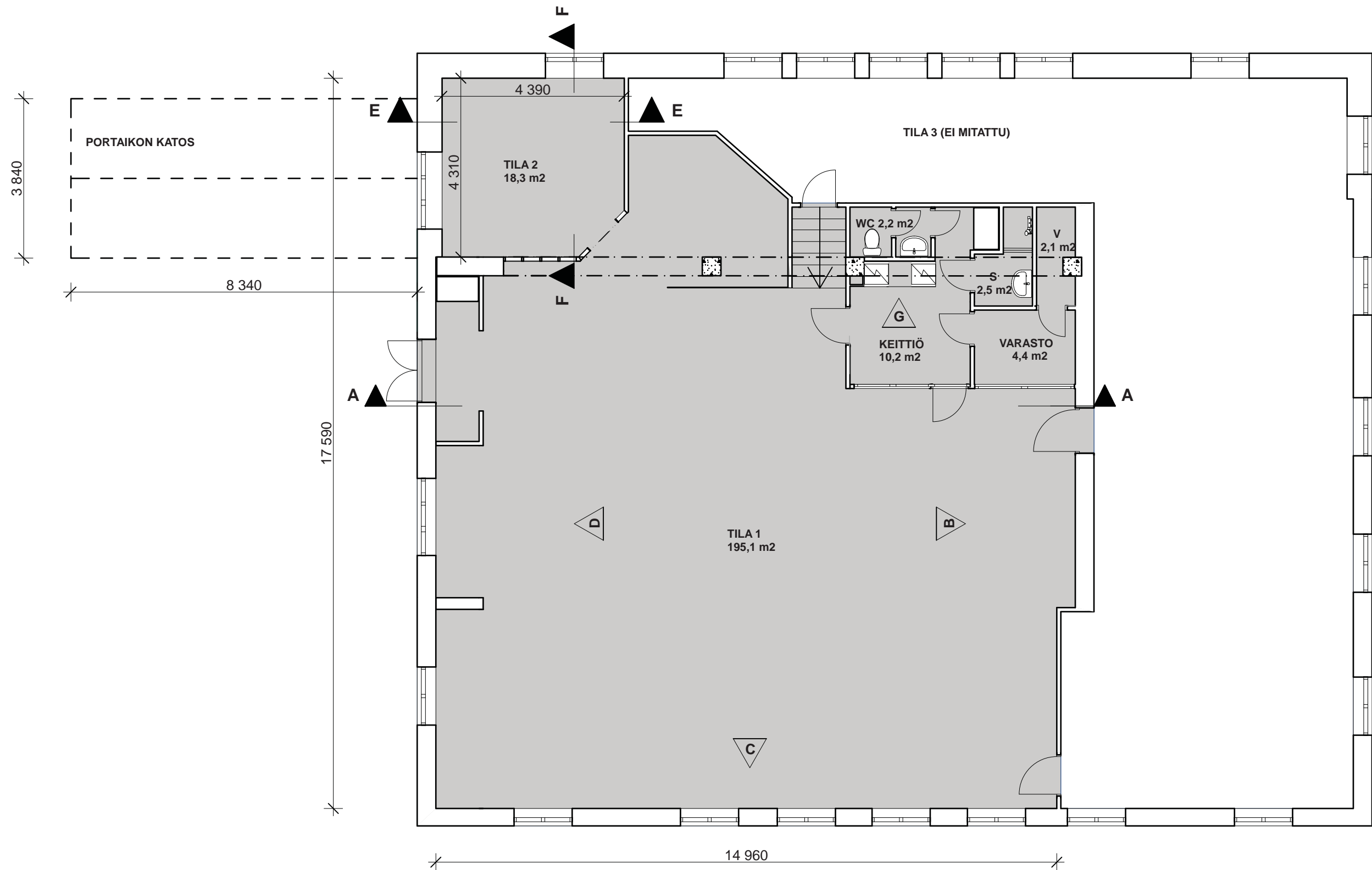




POHJAPIIRUSTUS

1:100

Sofia Jakas, Maiju Kianta





TILAESITTELY

TILA 1 & TILA 2

Lattia: Betoni, muovimatto

Seinä: Betoni, kipsilevy

Ikkunankarmit: Puu

KEITTIÖ, WC, SUIHKU & VARASTO

Lattia: Betoni, muovimatto

Seinä: Betoni, lastulevy

Ikkunankarmit: Puu

Välikatto. Lastulevy

Varusteluettelo: liesi 400 x 860 mm,
jääkaappi 600 x 870 mm, käsipaperiteline 1 kpl,
pyyhekoukku 4 kpl, wc-istuin, wc altaan hana,
wc-paperiteline, lavuaari 2 kpl, keittiöhana 1 kpl,
ensiapukaappi, peili, peilihylly hyllyjä,
vaatekaappi 1200 x 600 x 2000mm









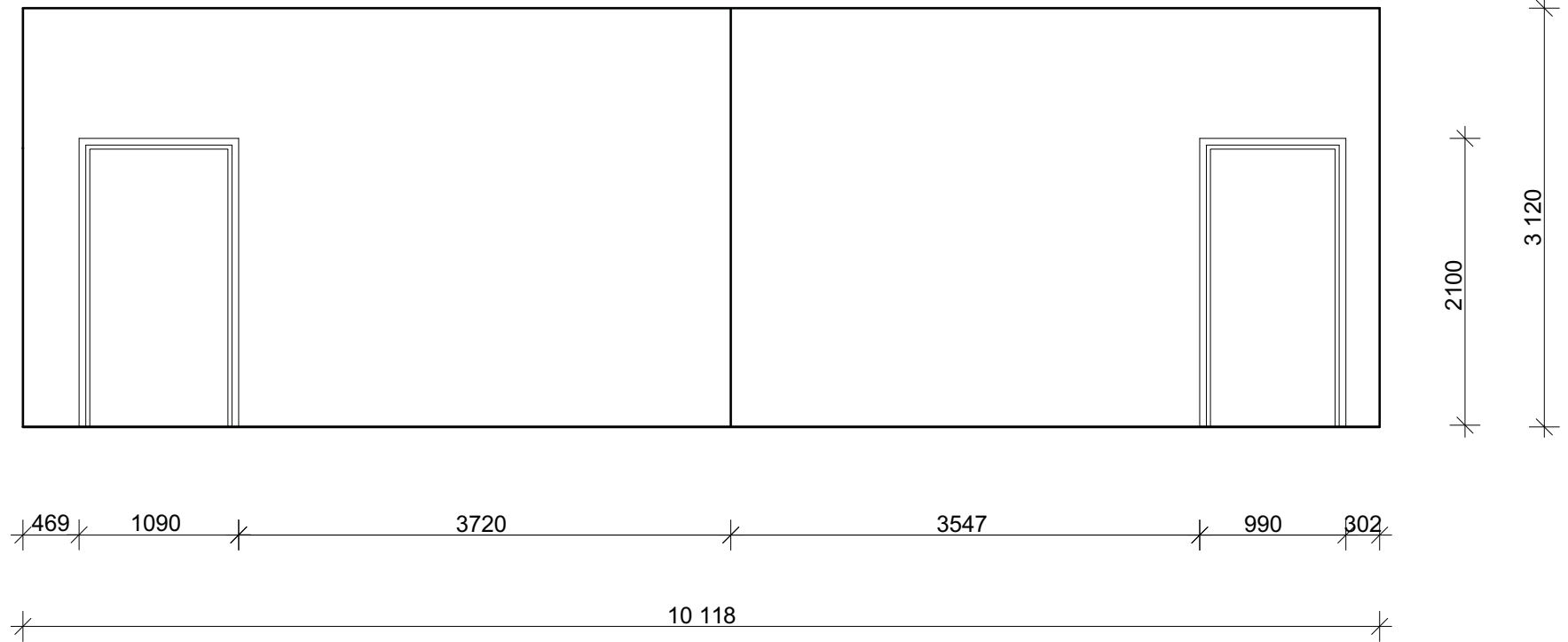
PROJEKTIT

1:50

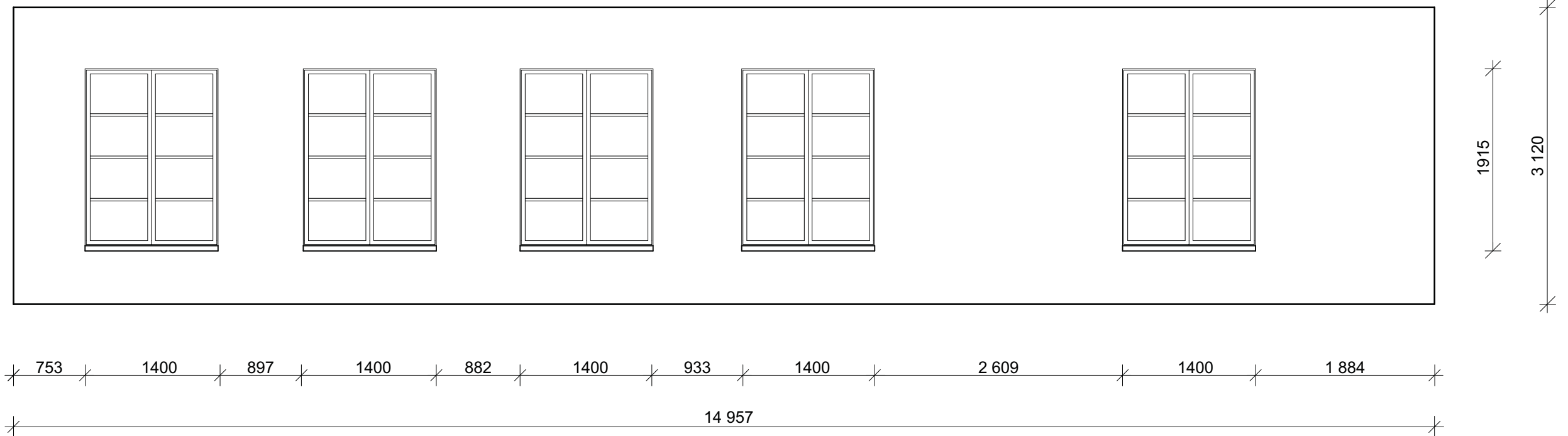
Projektit B, C, D
Sofa Jakas, Maiju Kianta

Projektio G
Anne Riikonen, Janne Lappalainen

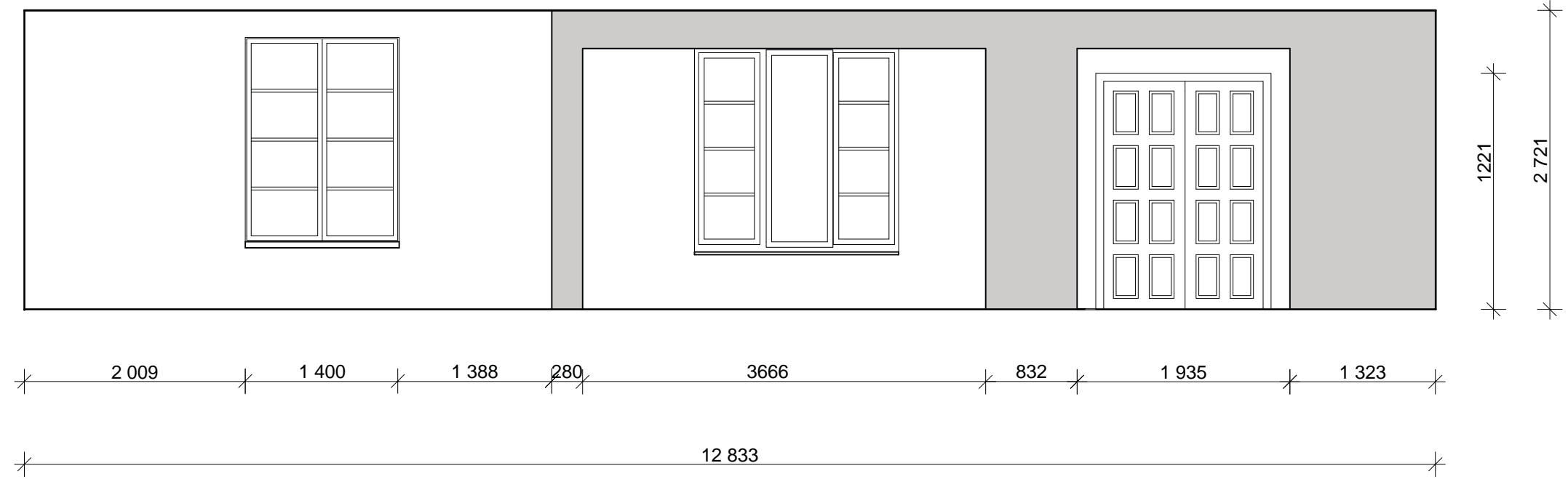
Projektio B-B



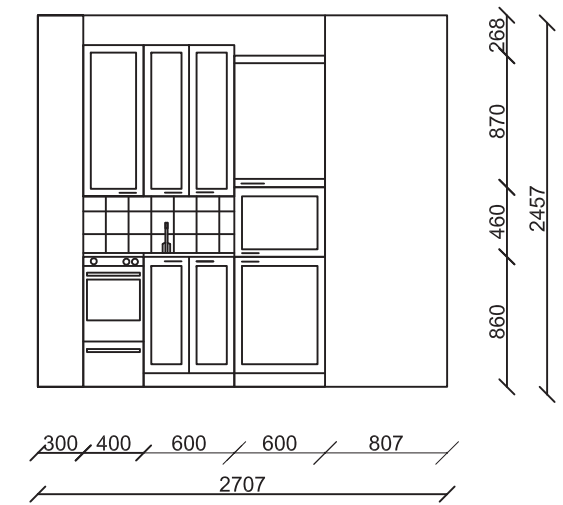
Projektio C-C



Projektio D-D



Projektio G-G



LEIKKAUKSET

1:50

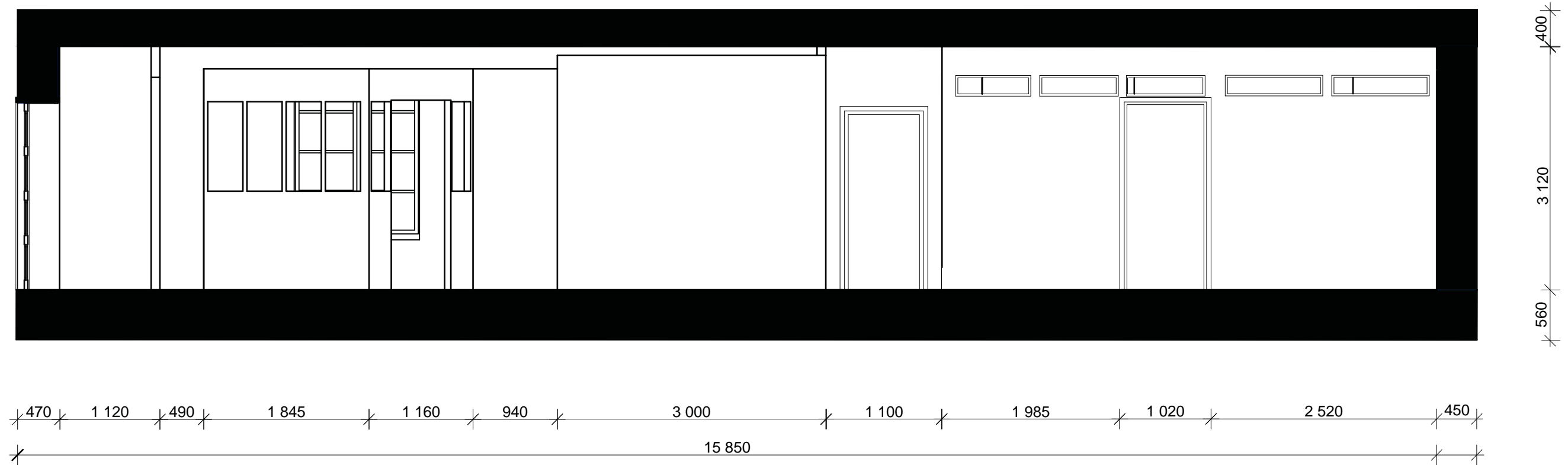
Leikkaus A

Janne Lappalainen, Anne Riikonen

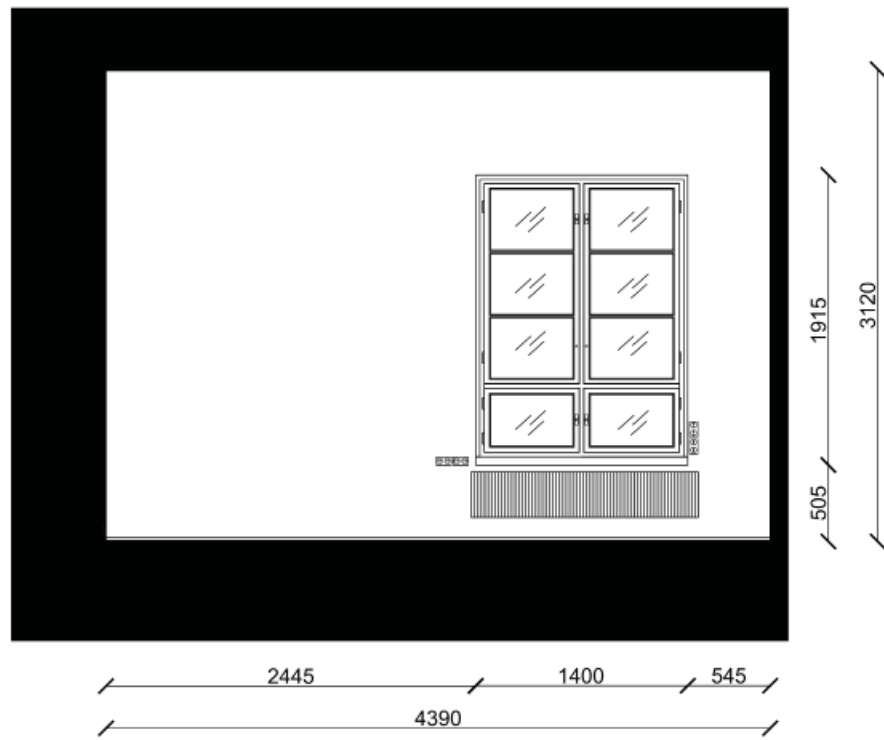
Leikkaukset E,F

Hanna Lehtonen, Reeta Cagnani

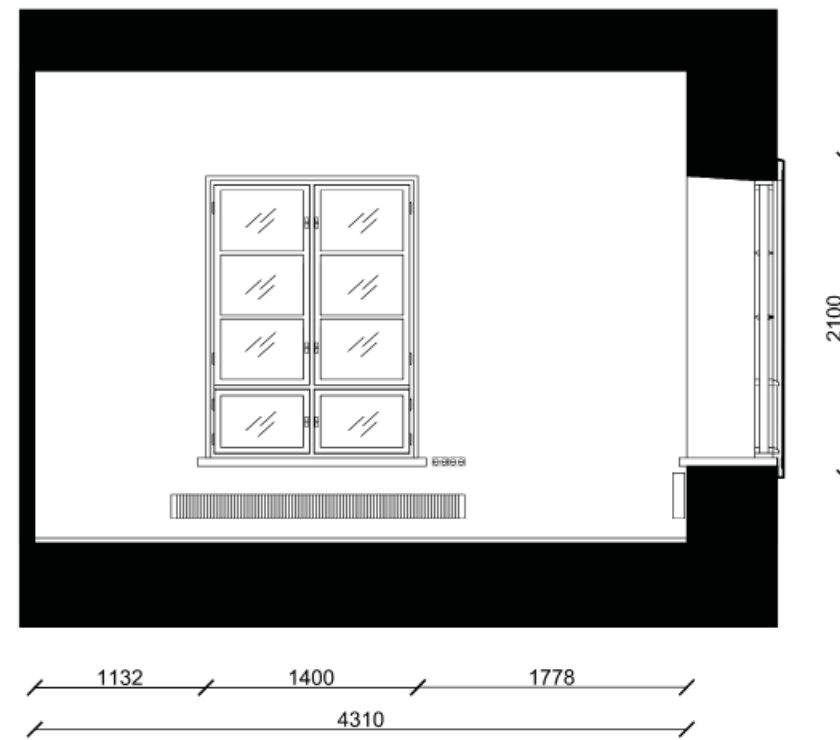
Leikkaus A-A



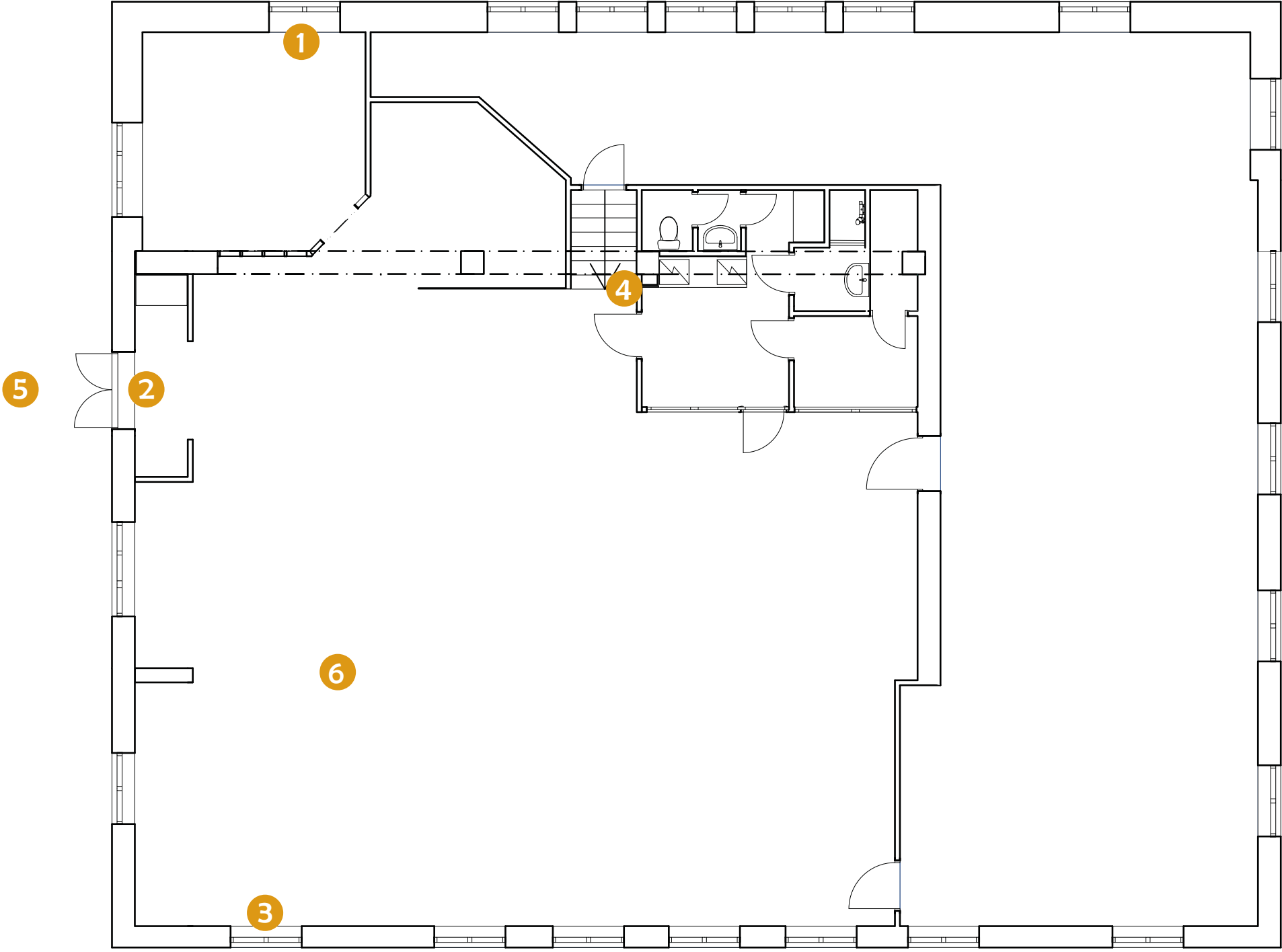
LEIKKAUS E-E



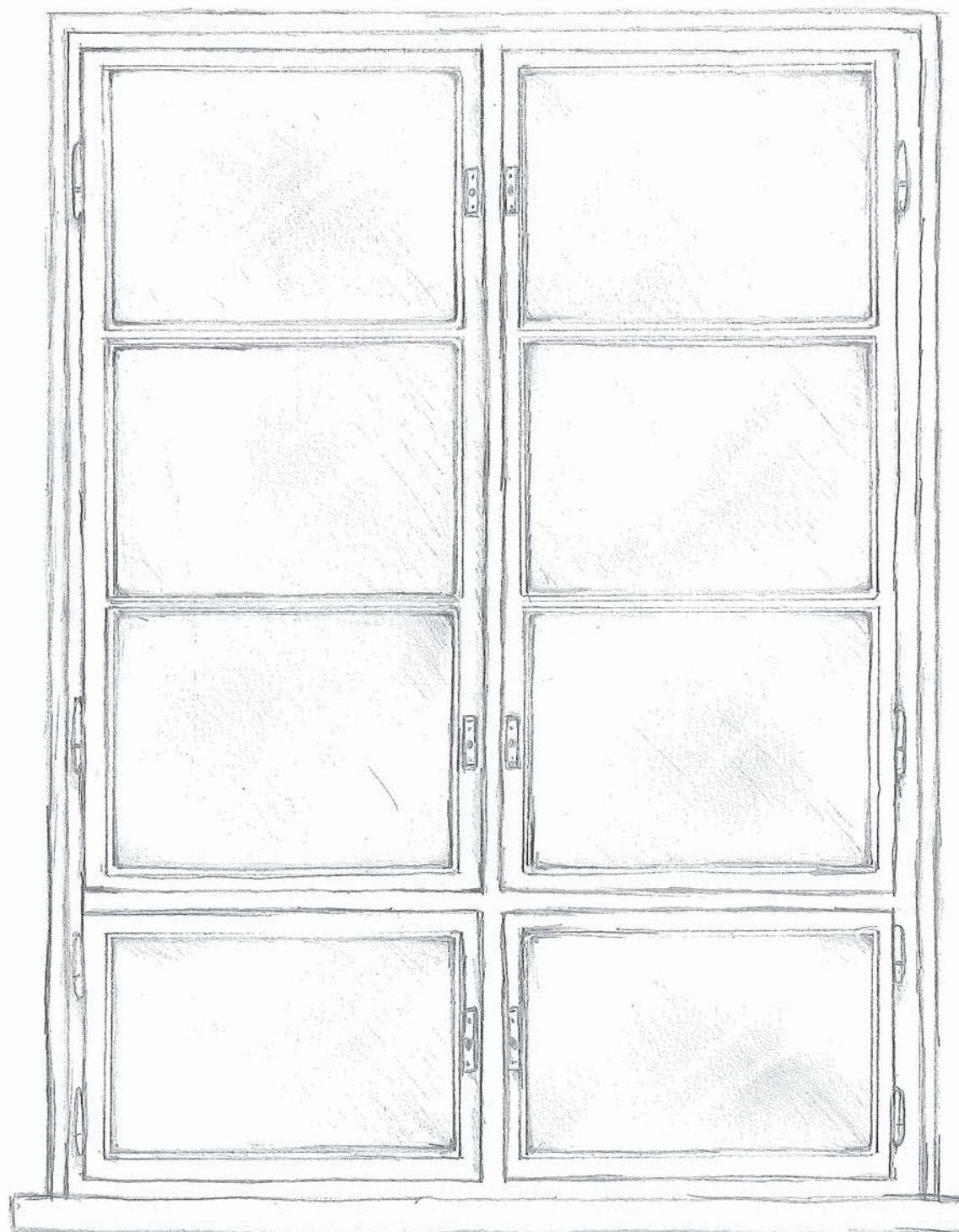
LEIKKAUS F-F



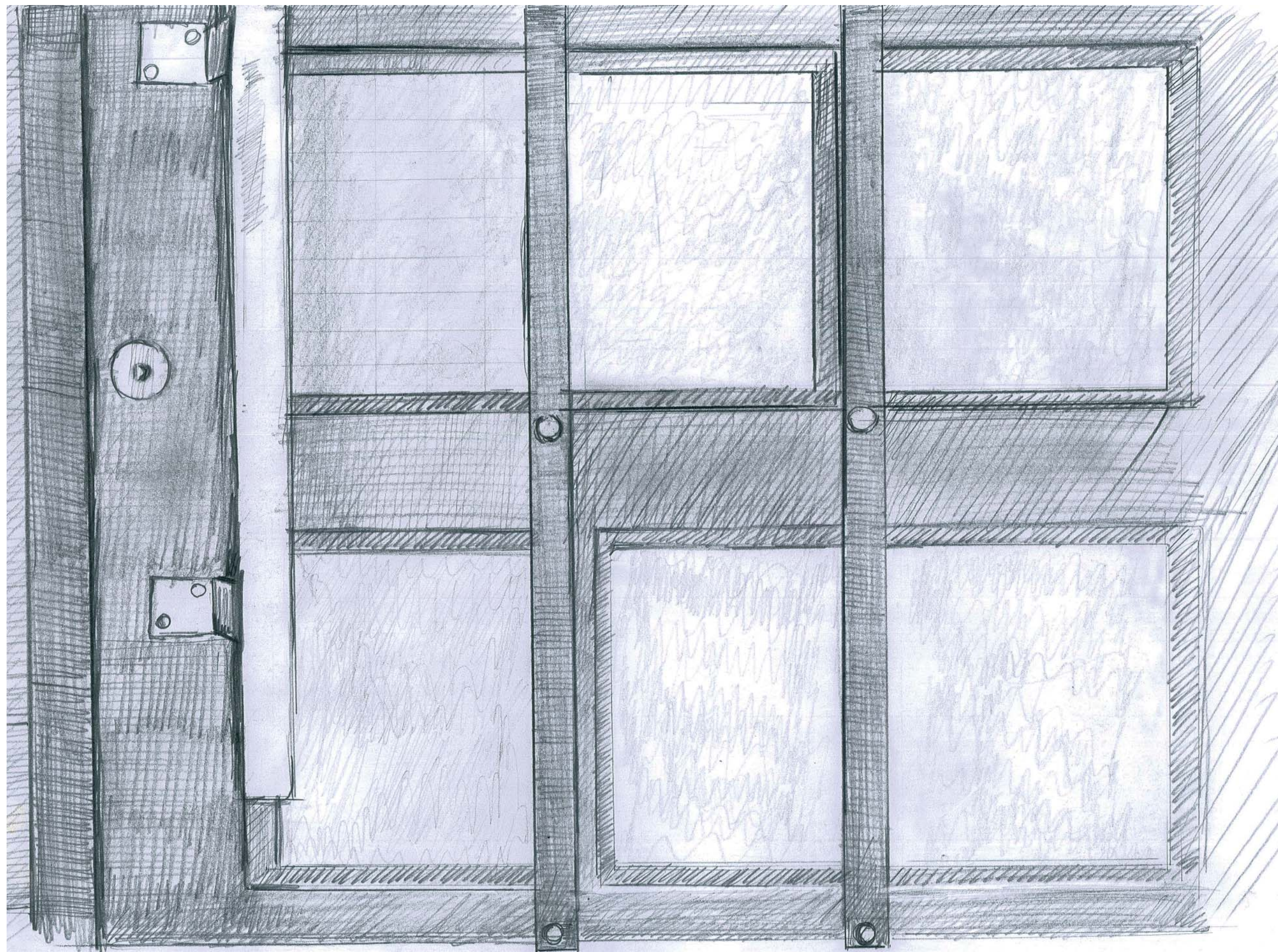
DETALJIT



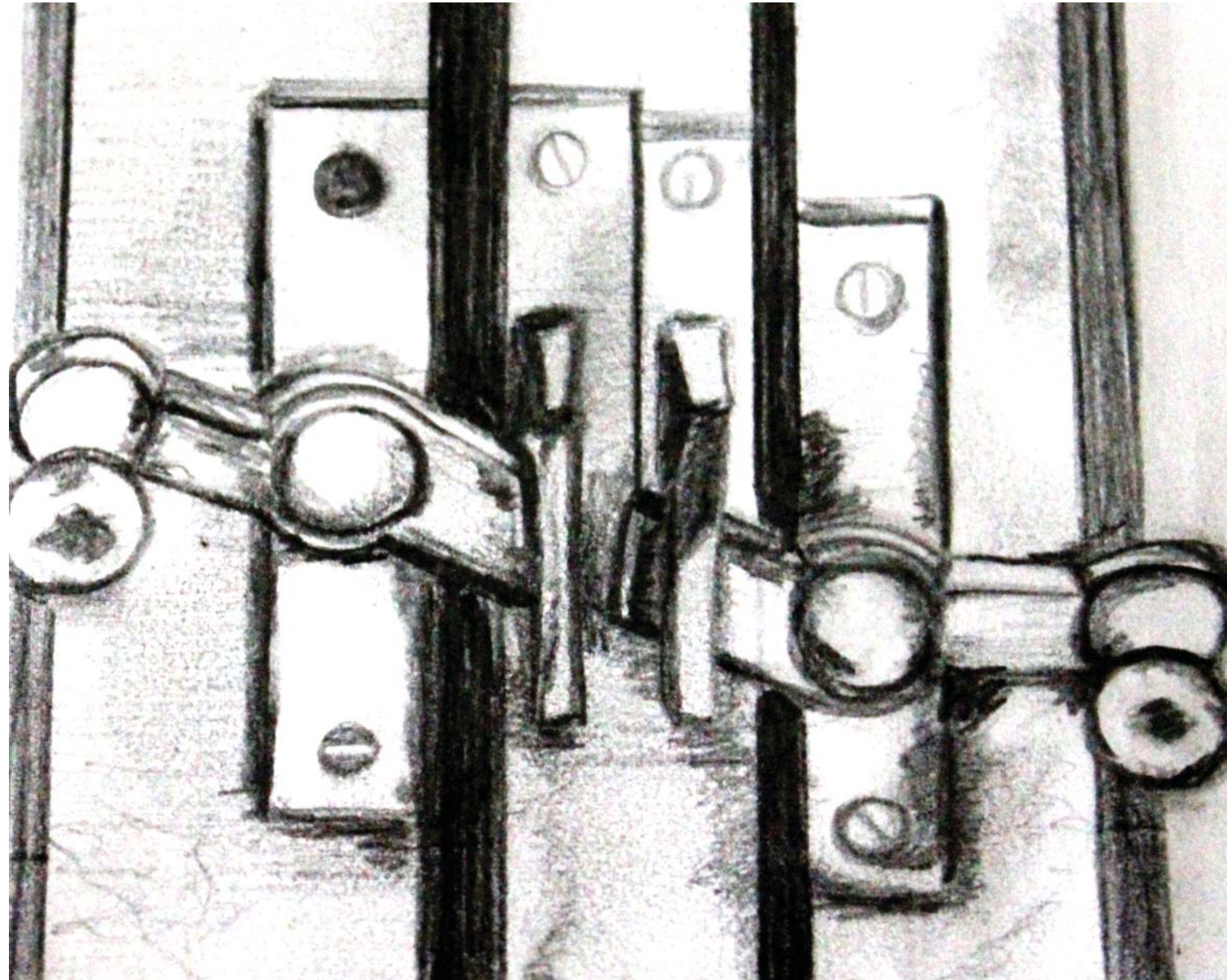
DETALJI 1
Ikkuna, 1:10
Reeta Cagnani



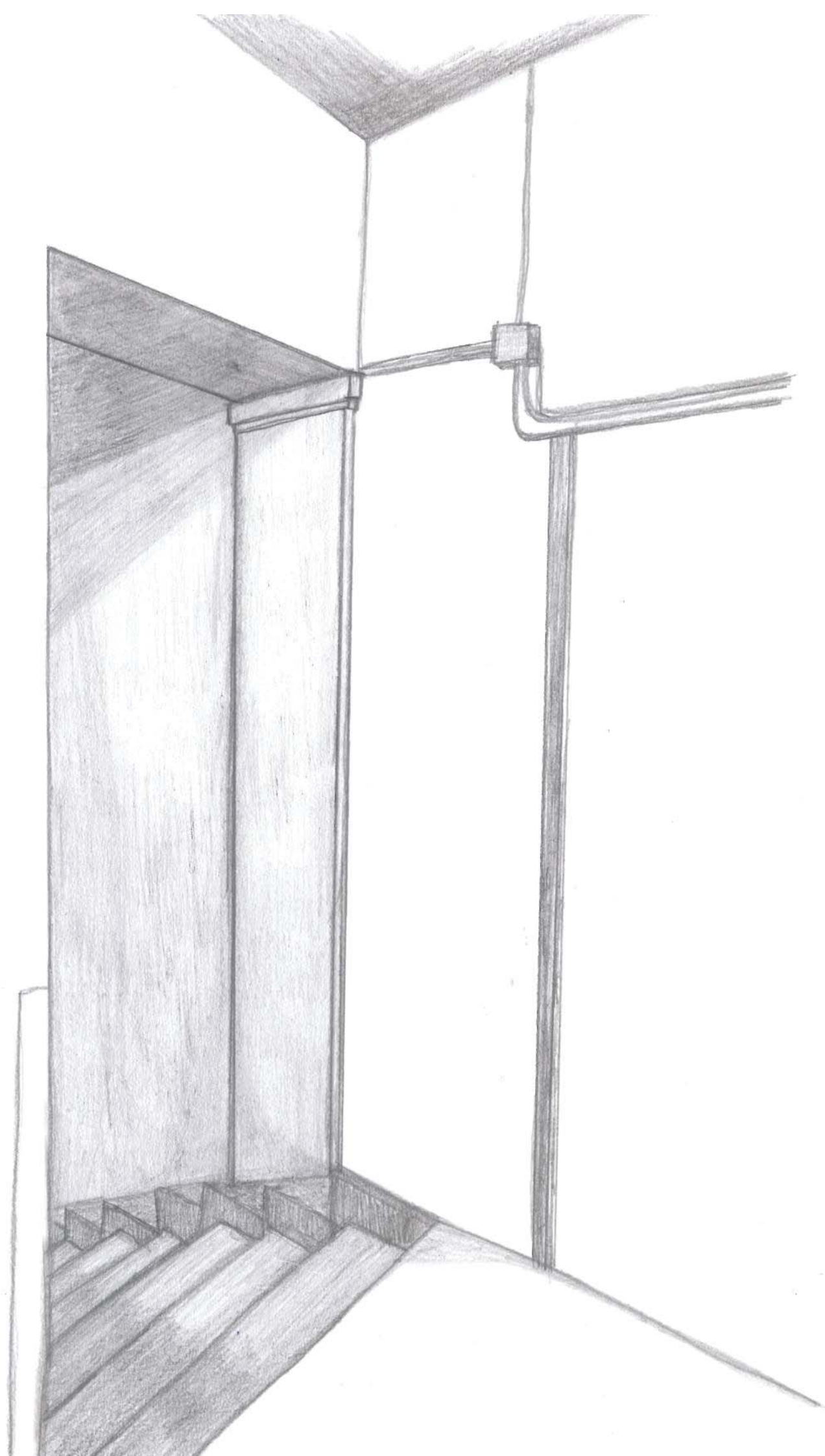
DETALJI 2
Ovi 1:2,5
Janne Lappalainen



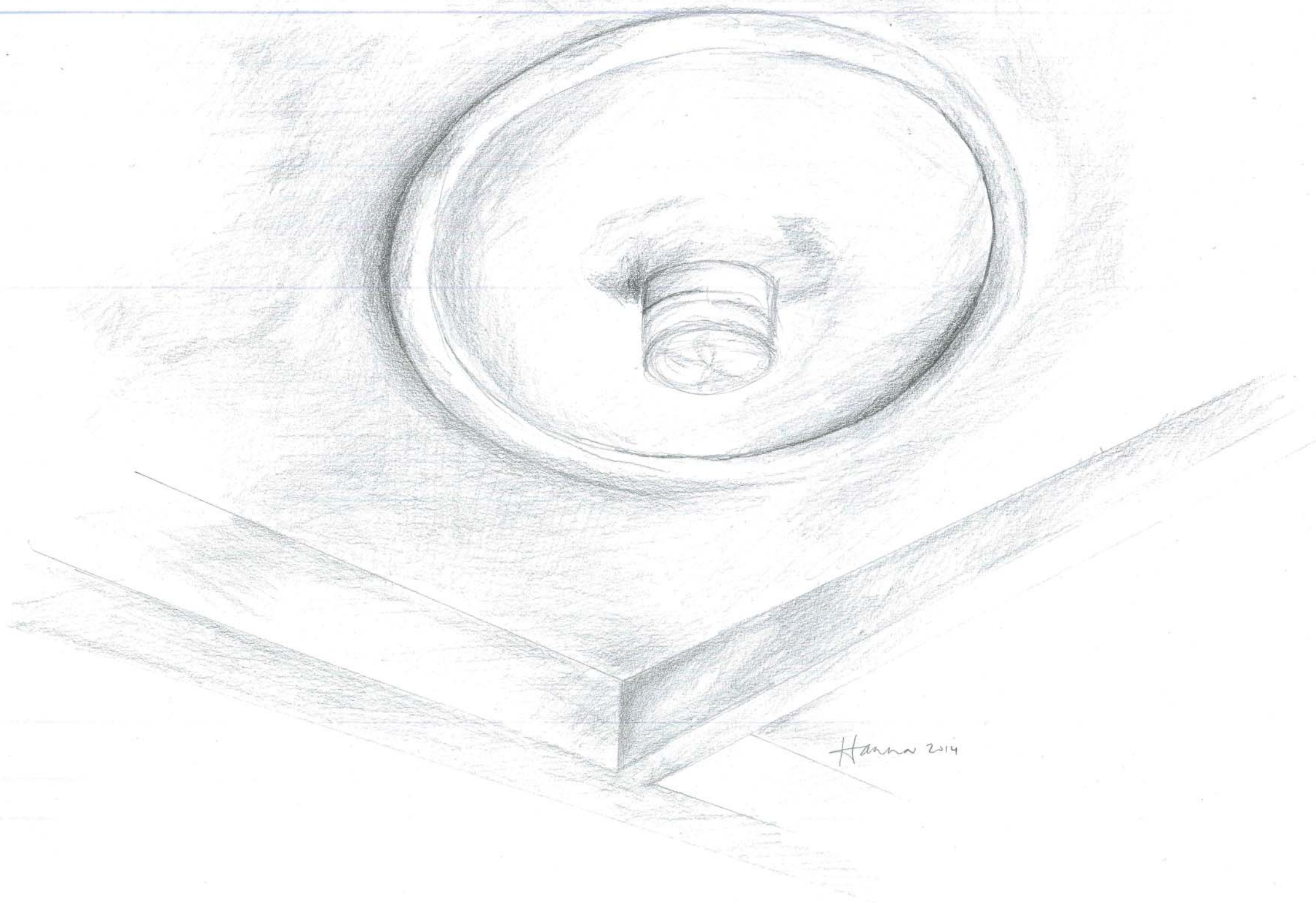
DETALJI 3
Ikkunan salpa 2:1
Sofia Jakas



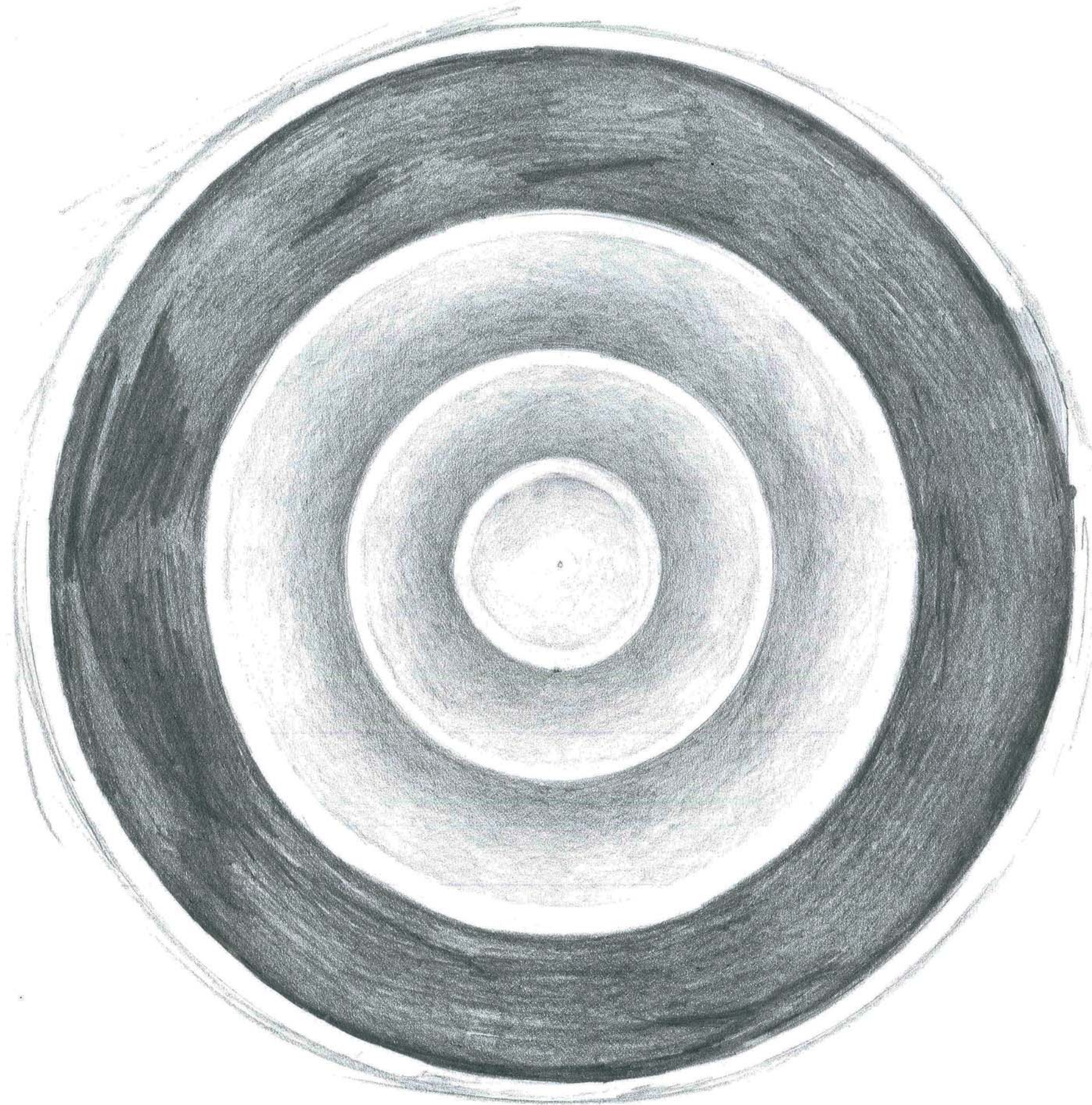
DETALJI 4
Porraskoukko 1:10
Anne Riikonen



DETALJI 5
Katos 1:10
Hanna Lehtonen



DETALJI 6
Ilmastointikanava 1:2
Maiju Kianta



LOPUKSI

Metropolia Ammattikorkeakoulu, Muotoilun koulutusohjelma, Sisustusarkkitehtuuri

MITTAUSLEIRIN 2014 OSALLISTUJALUETTELO

OHJAAJA

Merita Soini, lehtori, sisustusarkkitehti SIO

SISUSTUSARKKITEHTUURIN OPISKELIJAT

Reeta Cagnani

Sofia Jakas

Maiju Kianta

Janne Lappalainen

Hanna Lehtonen

Anne Riikonen

VALOKUVAAJAT

Janne Lappalainen, Anne Riikonen ja Merita Soini

YHTEISTYÖKUMPPANIT

Helsingin kaupungin lähiöprojekti, Tero Santaoja ja Mustafa Gurler

HKL, Samuli Mäkinen

Liikennevirasto, Arja Aalto ja Antti Castrén

TAITTO

Hanna Lehtonen

